

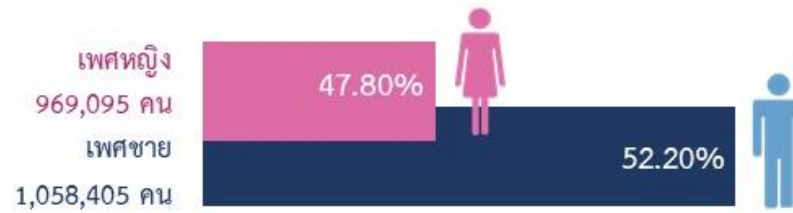


รายงานข้อมูลสถานการณ์ด้านคนพิการในประเทศไทย

กระทรวงการพัฒนาสังคมและความมั่นคงของมนุษย์
กรมส่งเสริมและพัฒนาคุณภาพชีวิตคนพิการ

ข้อมูล ณ วันที่ 31 มีนาคม 2563

สถานการณ์คนพิการในประเทศไทย



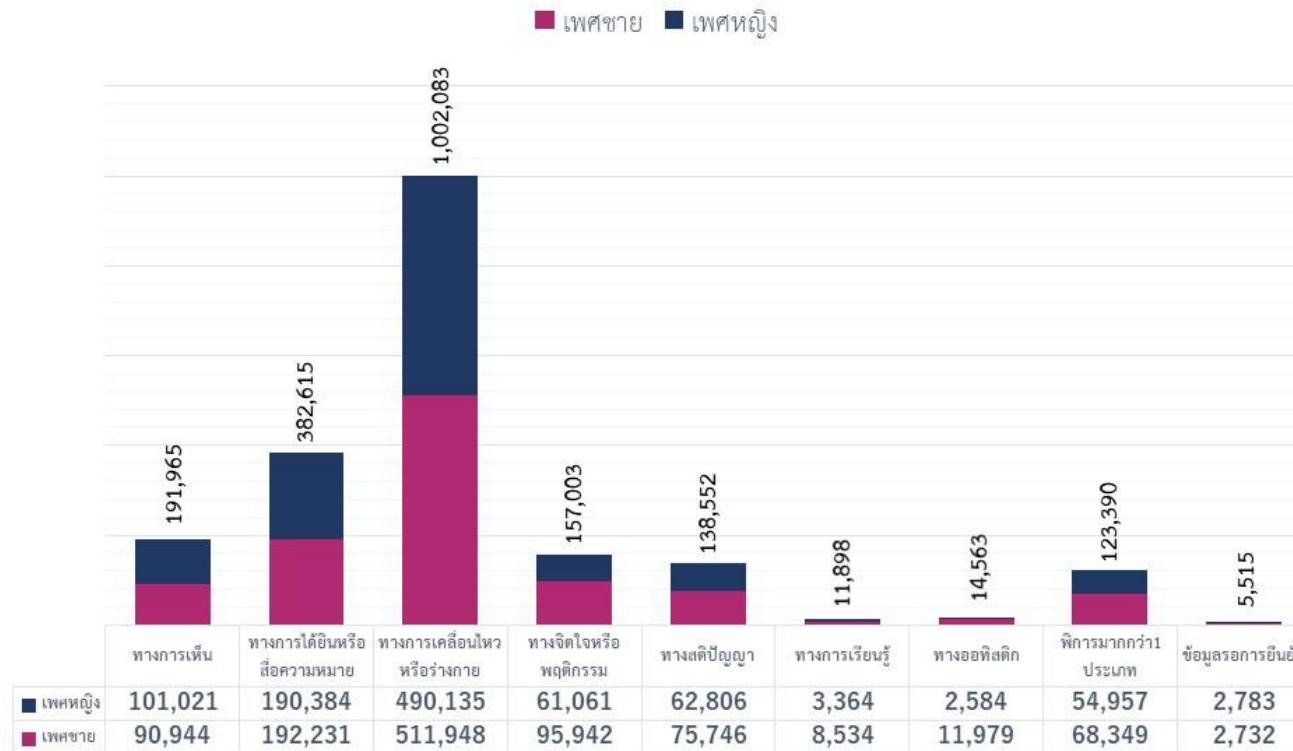
อันดับ	ภูมิภาค	จำนวน (คน)	ร้อยละ
1	ภาคตะวันออกเฉียงเหนือ	816,609	40.28
2	ภาคเหนือ	447,834	22.09
3	ภาคกลาง	419,739	20.70
4	ภาคใต้	244,301	12.05
5	กรุงเทพมหานคร	92,324	4.55
ข้อมูลการยืนยัน		6,693	0.33
รวม		2,027,500	100.00

- คนพิการที่ได้รับการออกบัตรประจำตัวคนพิการ จำนวน 2,027,500 คน (ร้อยละ 3.05 ของประชากรทั้งประเทศ)

***ข้อมูลประชากรประเทศไทยจาก สำนักทะเบียนกลาง กรมการปกครอง ณ วันที่ 31 ธันวาคม 2562

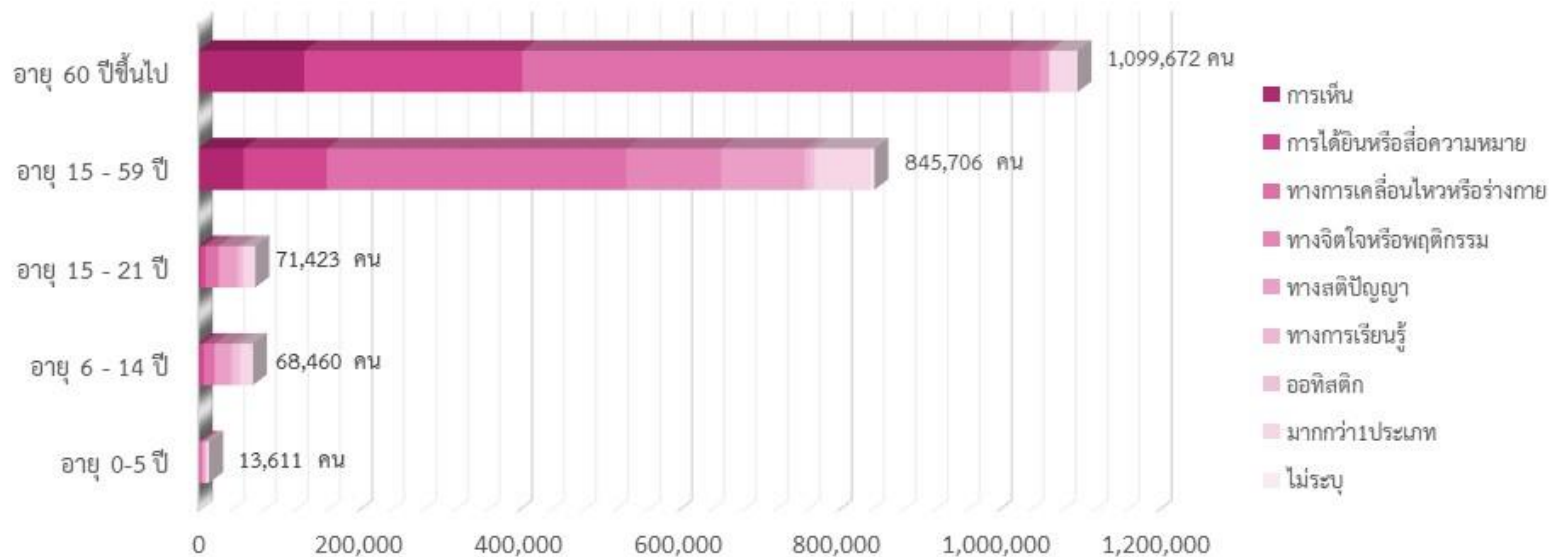
- คนพิการ เพศชาย จำนวน 1,058,405 (ร้อยละ 52.20) และเพศหญิง จำนวน 969,095 คน (ร้อยละ 47.80)

วิเคราะห์ตามประเภทความพิการ



ลำดับที่	ประเภทความพิการ	จำนวน	ร้อยละ
1	ทางการเคลื่อนไหวหรือทางร่างกาย	1,002,083	49.42
2	ทางการได้ยินหรือสื่อความหมาย	382,615	18.87
3	ทางการเห็น	191,965	9.47
4	ทางจิตใจหรือพฤติกรรม	157,003	7.74
5	ทางสติปัญญา	138,552	6.83
6	พิการมากกว่า 1 ประเภท	123,306	6.08
7	ออทิสติก	14,563	0.72
8	ทางการเรียนรู้	11,898	0.59
9	ข้อมูลรอการยืนยัน	5,515	0.27
รวม		2,027,500	100.00

วิเคราะห์ตามอายุและประเภทความพิการ



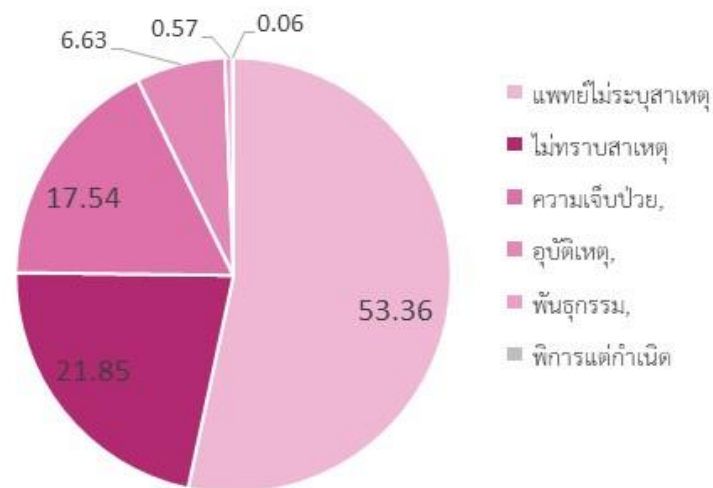
ช่วงอายุ/ปี	ช่วงวัย	ทางการเห็น	ทางการได้ยินหรือสื่อความหมาย	ทางการเคลื่อนไหวหรือทางร่างกาย	ทางจิตใจหรือพฤติกรรม	ทางสติปัญญา	ทางการเรียนรู้	ทางออทิสติก	พิการมากกว่า 1 ประเภท	ไม่ระบุ	รวม
60 ปีขึ้นไป	สูงอายุ	132,697	272,564	610,799	37,457	10,724	542	70	32,962	1,857	1,099,672
15-59	วัยทำงาน	56,972	103,854	374,595	118,787	104,242	6,883	5,870	70,873	3,630	845,706
15-21	วัยรุ่น	3,038	6,076	15,605	1,355	22,821	4,135	3,732	14,508	153	71,423
6-14	วัยเรียน	1,951	5,179	13,161	699	19,809	4,409	7,352	15,874	26	68,460
0-5	ปฐมวัย	339	1,010	3,498	60	3,774	64	1,271	3,593	2	13,611

- คนพิการอายุตั้งแต่ 60 ปีขึ้นไป มีจำนวน 1,099,672 คน ร้อยละ 54.24 (ของจำนวนคนพิการทั้งหมด)
- คนพิการที่อยู่ในวัยทำงาน อายุระหว่าง 15 - 59 ปี มีจำนวน 845,706 คน ร้อยละ 41.71 (ของจำนวนคนพิการทั้งหมด)
- คนพิการที่มีอายุระหว่าง 15 - 59 ปี และคนพิการวัยสูงอายุ (อายุ 60 ปีขึ้นไป) มีความพิการทางการเคลื่อนไหวหรือทางร่างกายมากที่สุด คิดเป็นร้อยละ 44.29 และร้อยละ 55.54 ของจำนวนคนพิการ อายุ 15 - 59 ปี และ 60 ปีขึ้นไป ตามลำดับ
- คนพิการที่อยู่ในวัยเด็กและวัยศึกษา (แรกเกิด - 21 ปี) มีอัตราส่วนของคนพิการทางสติปัญญามากที่สุด ร้อยละ 30.23 ของจำนวนคนพิการที่อยู่ในวัยเด็กและวัยศึกษา (แรกเกิด - 21 ปี) ทั้งหมด

วิเคราะห์ตามสาเหตุความพิการ

อันดับสาเหตุความพิการ ได้แก่

อันดับ	สาเหตุ	จำนวน	ร้อยละ
1	แพทย์ไม่ระบุสาเหตุ	1,081,861	53.36
2	ไม่ทราบสาเหตุ	442,977	21.85
3	ความเจ็บป่วย	355,570	17.54
4	อุบัติเหตุ	134,481	6.63
5	พันธุกรรม	11,489	0.57
6	พิการแต่กำเนิด	1,122	0.06
รวม		1,081,861	53.36



สาเหตุความพิการ

อันดับที่ 1 แพทย์ไม่ระบุสาเหตุความพิการ ร้อยละ 53.36

อันดับที่ 2 ไม่ทราบสาเหตุ 21.85

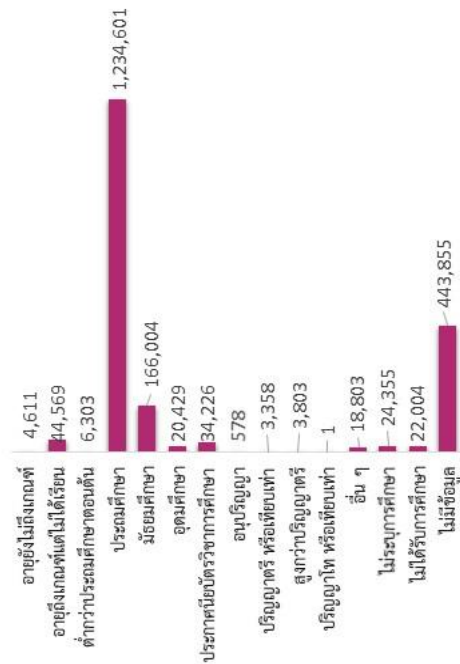
อันดับที่ 3 ความเจ็บป่วย/โรคอื่นๆ ร้อยละ 17.54

อันดับที่ 4 อุบัติเหตุ ร้อยละ 6.63

อันดับที่ 5 กรรมพันธุ์ / พันธุกรรม ร้อยละ 0.57

อันดับที่ 6 พิการแต่กำเนิด ร้อยละ 0.06

การศึกษาของคนพิการ

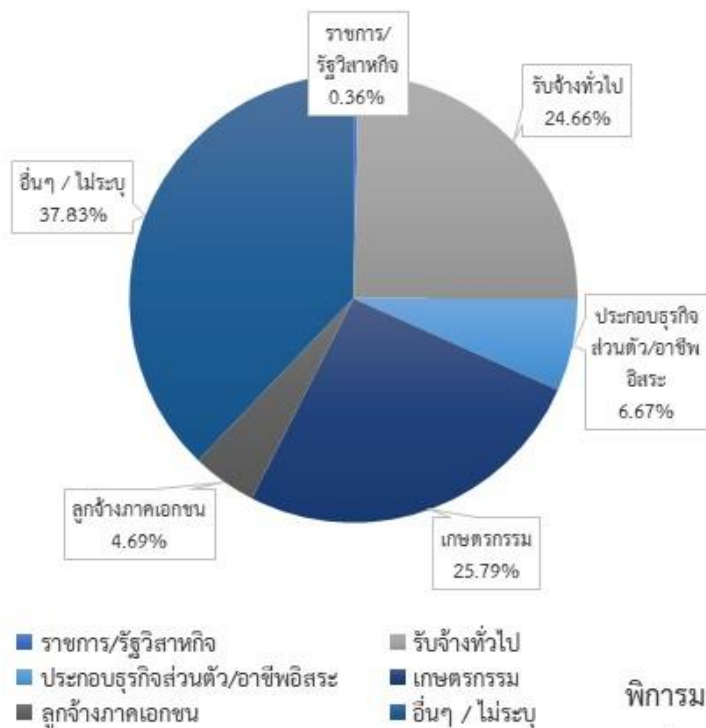


การศึกษา	ชาย	หญิง	รวม	ร้อยละ
อายุยังไม่ถึงเกณฑ์	2,600	2,011	4,611	0.23
อายุถึงเกณฑ์แต่ไม่ได้รับ	20,546	24,023	44,569	2.20
ต่ำกว่าประถมศึกษาตอนต้น	3,500	2,803	6,303	0.31
ประถมศึกษา	633,260	601,341	1,234,601	60.89
มัธยมศึกษา	111,905	54,099	166,004	8.19
อุดมศึกษา	12,016	8,413	20,429	1.01
ประกาศนียบัตรวิชาชีพการศึกษา	24,004	10,222	34,226	1.69
อนุปริญญา	367	211	578	0.03
ปริญญาตรี หรือเทียบเท่า	2,013	1,345	3,358	0.17
สูงกว่าปริญญาตรี	2,369	1,434	3,803	0.19
ปริญญาโท หรือเทียบเท่า	0	1	1	0.00
อื่น ๆ	11,271	7,532	18,803	0.93
ไม่จบการศึกษา	13,328	11,027	24,355	1.20
ไม่ได้รับการศึกษา	11,004	11,000	22,004	1.09
ไม่มีข้อมูล	210,222	233,633	443,855	21.89
รวม	1,058,405	969,095	2,027,500	100.00

- คนพิการที่ไม่ได้รับการศึกษา จำนวน 71,184 คน คิดเป็นร้อยละ 3.54 (ของคนพิการที่มีบัตรประจำตัวคนพิการ) แบ่งเป็น
 - อายุไม่ถึงเกณฑ์ที่จะเรียน จำนวน 4,611 คน (ร้อยละ 6.48 ของคนพิการที่ไม่ได้รับการศึกษา)
 - คนพิการที่อายุถึงเกณฑ์แต่ไม่ได้รับการศึกษาจำนวน 44,569 คน (ร้อยละ 62.61 ของคนพิการที่ไม่ได้รับการศึกษา)
 - และเป็นคนพิการที่ไม่ได้รับการศึกษาจำนวน 22,004 คน (ร้อยละ 30.91 ของคนพิการที่ไม่ได้รับการศึกษา)
- คนพิการที่ได้รับการศึกษา จำนวน 1,512,461 คน คิดเป็นร้อยละ 74.60 (ของคนพิการที่มีบัตรประจำตัวคนพิการ)
 - มีการศึกษาในระดับประถมศึกษามากที่สุด จำนวน 1,234,601 คน (ร้อยละ 81.63) รองลงมาคือ
 - มัธยมศึกษา จำนวน 166,004 คน (ร้อยละ 10.98)
 - ระดับประกาศนียบัตรวิชาชีพ (ปวช. /ปวส. /ปวท.) จำนวน 34,226 คน (ร้อยละ 2.26)
 - ระดับอุดมศึกษา จำนวน 20,429 คน (ร้อยละ 1.35)
 - การศึกษานอกระบบและอื่นๆ จำนวน 18,803 คน (ร้อยละ 1.24)
 - ระดับสูงกว่าปริญญาตรี จำนวน 3,803 คน (ร้อยละ 0.25)
 - ระดับปริญญาตรี จำนวน 3,358 คน (ร้อยละ 0.22)
 - คนพิการที่ได้รับการศึกษา ระดับปริญญาโท หรือเทียบเท่า น้อยที่สุด จำนวน 1 คน (ร้อยละ 0.00)

แผนภูมิแสดงอาชีพคนพิการในวัยทำงาน

คนพิการ ในวัยทำงาน (อายุ 15 – 59 ปี)
ทั้งหมด 845,706 คน



คนพิการที่ไม่ประสงค์ให้ข้อมูลด้านอาชีพ
จำนวน 328,309 คน



คนพิการที่อยู่ในวัยทำงาน (อายุ 15 - 59 ปี) จำนวน 845,706 คน

1. คนพิการในวัยทำงานที่ประกอบอาชีพ จำนวน 266,484 คน ร้อยละ 31.51 (ของจำนวนคนพิการวัยทำงานทั้งหมด)
2. คนพิการในวัยทำงานที่สามารถประกอบอาชีพได้ แต่ยังไม่ได้ประกอบอาชีพ จำนวน 196,446 คน ร้อยละ 23.23 (ของจำนวนคนพิการวัยทำงานทั้งหมด)
3. คนพิการในวัยทำงานที่ไม่สามารถประกอบอาชีพได้ (เนื่องจากพิการมากช่วยเหลือตนเองไม่ได้) จำนวน 54,467 คน ร้อยละ 6.44 (ของจำนวนคนพิการวัยทำงานทั้งหมด)
4. คนพิการที่ไม่ประสงค์ให้ข้อมูลด้านอาชีพ จำนวน 328,309 คน ร้อยละ 38.82 (ของจำนวนคนพิการวัยทำงานทั้งหมด)
5. การประกอบอาชีพของคนพิการ อื่นๆ/ไม่ระบุ ร้อยละ 37.83 เกษตรกรรม ร้อยละ 25.79 รับจ้างทั่วไป ร้อยละ 24.66 ประกอบกิจการส่วนตัว/อาชีพอิสระ ร้อยละ 6.67 ลูกจ้างภาคเอกชน ร้อยละ 4.69 และรับราชการ/รัฐวิสาหกิจ ร้อยละ 0.36