

แผนการบริหารจัดการความเสี่ยง  
ประจำปีงบประมาณ พ.ศ. ๒๕๖๔



องค์การบริหารส่วนจังหวัดสระบุรี  
อำเภอเมืองสระบุรี  
จังหวัดสระบุรี



ประกาศองค์การบริหารส่วนจังหวัดสระบุรี  
เรื่อง ประกาศใช้แผนการบริหารจัดการความเสี่ยง ประจำปีงบประมาณ พ.ศ.๒๕๖๔  
ขององค์การบริหารส่วนจังหวัดสระบุรี

รัฐธรรมนูญแห่งราชอาณาจักรไทย พุทธศักราช ๒๕๖๐ มาตรา ๗๖ บัญญัติให้  
ดำเนินการพัฒนาระบบการบริหารราชการให้เป็นไปตามหลักการบริหารจัดการบ้านเมืองที่ดีตามพระราช  
กฤษฎีกาว่าด้วยหลักเกณฑ์และวิธีการบริหารกิจการบ้านเมืองที่ดี พ.ศ. ๒๕๔๖ ประกอบกับพระราชบัญญัติ  
วินัยการเงินการคลังของรัฐ พ.ศ. ๒๕๖๑ มาตรา ๗๙ กำหนดให้หน่วยงานของรัฐจัดให้มีการบริหารจัดการ  
ความเสี่ยง และหลักเกณฑ์กระทรวงการคลังว่าด้วยมาตรฐานและหลักเกณฑ์ปฏิบัติการบริหารจัดการความ  
เสี่ยงสำหรับสำหรับหน่วยงานของรัฐ พ.ศ.๒๕๖๒ หลักเกณฑ์ปฏิบัติการบริหารจัดการความเสี่ยงสำหรับ  
หน่วยงานของรัฐ ข้อ ๖ ให้หน่วยงานของรัฐทำแผนบริหารจัดการความเสี่ยงเพื่อให้บรรลุวัตถุประสงค์ของ  
หน่วยงานรัฐ

เพื่อให้องค์การบริหารส่วนจังหวัดสระบุรี ดำเนินการได้บรรลุเป้าหมายตามบทบัญญัติ  
ของกฎหมายและประกาศนโยบายการบริหารความเสี่ยง องค์การบริหารส่วนจังหวัดสระบุรี อย่างถูกต้องและมี  
ประสิทธิภาพอย่างเป็นรูปธรรม จึงขอประกาศใช้แผนการบริหารจัดการความเสี่ยง ประจำปีงบประมาณ  
พ.ศ.๒๕๖๔ ขององค์การบริหารส่วนจังหวัดสระบุรี และให้หน่วยงานในสังกัดองค์การบริหารส่วนจังหวัด  
สระบุรี ถือปฏิบัติและดำเนินการบริหารความเสี่ยงอย่างต่อเนื่องต่อไป

จึงประกาศให้ทราบทั่วกัน

ประกาศ ณ วันที่ ๒๗ มกราคม พ.ศ.๒๕๖๔

(นายเรืองศักดิ์ วรหาญ)

ปลัดองค์การบริหารส่วนจังหวัด ปฏิบัติหน้าที่  
นายกองค์การบริหารส่วนจังหวัดสระบุรี

## คำนำ

ด้วยพระราชบัญญัติวินัยการเงินการคลังของรัฐ พ.ศ. ๒๕๖๑ มีผลบังคับใช้เมื่อวันที่ ๒๐ เมษายน ๒๕๖๑ โดยมาตรา ๗๙ บัญญัติให้หน่วยงานของรัฐจัดให้มีการตรวจสอบภายใน การควบคุมภายใน และการบริหารจัดการความเสี่ยง โดยให้ถือปฏิบัติตามมาตราฐานและหลักเกณฑ์ที่กระทรวงการคลังกำหนด และกระทรวงการคลังได้กำหนดหลักเกณฑ์กระทรวงการคลังว่าด้วยมาตรฐานและหลักเกณฑ์ปฏิบัติการบริหารจัดการความเสี่ยงสำหรับหน่วยงานของรัฐ พ.ศ. ๒๕๖๒ มีผลบังคับใช้ตั้งแต่วันที่ ๑ ตุลาคม ๒๕๖๒ โดยองค์กรปกครองส่วนท้องถิ่นถือเป็นหน่วยงานของรัฐตามหลักเกณฑ์นี้

องค์การบริหารส่วนจังหวัดสระบุรี จึงได้จัดทำแผนการบริหารจัดการความเสี่ยง ประจำปีงบประมาณ พ.ศ. ๒๕๖๔ เพื่อใช้เป็นกรอบหรือแนวทางพื้นฐานในการติดตามประเมินผล รวมทั้งการรายงานผลเกี่ยวกับการบริหารจัดการความเสี่ยง อันจะทำให้เกิดความเชื่อมั่นอย่างสมเหตุสมผลต่อผู้ที่เกี่ยวข้องทุกฝ่าย และการบริหารงานขององค์การบริหารส่วนจังหวัดสระบุรี สามารถบรรลุตามวัตถุประสงค์ที่กำหนดไว้อย่างมีประสิทธิภาพ

กองแผนและงบประมาณ  
องค์การบริหารส่วนจังหวัดสระบุรี  
มกราคม ๒๕๖๔

## สารบัญ

	หน้า
<b>บทที่ ๑ บทนำ</b>	<b>๑</b>
๑. หลักการและเหตุผล	๑
๒. วัตถุประสงค์ของการบริหารจัดการความเสี่ยง	๑
๓. เป้าหมาย	๑
๔. นิยามความเสี่ยง	๒
๕. ประโยชน์ของการบริหารความเสี่ยง	๒
<b>บทที่ ๒ ข้อมูลพื้นฐานขององค์การบริหารส่วนจังหวัดสระบุรี</b>	<b>๓</b>
๑. สภาพทั่วไปและข้อมูลพื้นฐาน	๓
๒. แผนที่เขตจังหวัดสระบุรี	๓
๓. วิสัยทัศน์	๓
๔. พันธกิจ	๓
๕. ยุทธศาสตร์	๓
๖. เป้าประสงค์	๓
๗. ตัวชี้วัด	๖
๘. ค่าเป้าหมาย	๖
๙. โครงสร้างส่วนราชการภายใน	๑๐
๑๐. แผนผังโครงสร้างส่วนราชการภายใน	๑๑
<b>บทที่ ๓ แนวทางการบริหารความเสี่ยง</b>	<b>๑๕</b>
๑. แนวทางการบริหารความเสี่ยง	๑๕
๒. กลไกการบริหารจัดการความเสี่ยง	๑๕
๓. คณะทำงานบริหารความเสี่ยง	๑๖
<b>บทที่ ๔ การบริหารจัดการความเสี่ยง</b>	<b>๑๗</b>
๑. การประเมินความเสี่ยงเพื่อบรรลุเป้าหมาย	๑๗
๒. การระบุความเสี่ยง	๒๐
๓. การประเมินความเสี่ยง	๒๑
๔. บัญชีความเสี่ยงขององค์การบริหารส่วนจังหวัดสระบุรี	๒๔
๕. การจัดการความเสี่ยง	๕๔
๖. การรายงานและติดตามผล	๕๕
๗. การประเมินผลการบริหารความเสี่ยง	๕๕
๘. การทบทวนการบริหารความเสี่ยง	๕๕

## สารบัญ(ต่อ)

### บทที่ ๕ แผนบริหารความเสี่ยง

- การประเมินความเสี่ยง (ปีงบประมาณ พ.ศ.๒๕๖๔)

๕๘

๕๗-๘๕

### ภาคผนวก

- แบบบัญชีความเสี่ยง
- แบบประเมินความเสี่ยง

๘๗

๘๘

## บทที่ ๑ บทนำ

### ๑. หลักการและเหตุผล

ด้วยพระราชบัญญัติวินัยการเงินการคลังของรัฐ พ.ศ. ๒๕๖๑ มาตรา ๗๙ บัญญัติให้หน่วยงานของรัฐจัดให้มีการตรวจสอบภายใน การควบคุมภายใน และการบริหารจัดการความเสี่ยง โดยให้ถือปฏิบัติตามมาตรฐานและหลักเกณฑ์ที่กระทรวงการคลังกำหนด ซึ่งกระทรวงการคลังได้กำหนดหลักเกณฑ์กระทรวงการคลังว่าด้วยมาตรฐานและหลักเกณฑ์ปฏิบัติการบริหารจัดการความเสี่ยงสำหรับหน่วยงานของรัฐ พ.ศ. ๒๕๖๒ ขึ้น เพื่อให้หน่วยงานของรัฐจัดให้มีการบริหารจัดการความเสี่ยง เพื่อให้การดำเนินงานบรรลุวัตถุประสงค์ตามยุทธศาสตร์ที่หน่วยงานของรัฐกำหนดไว้

การบริหารความเสี่ยงเป็นเครื่องมือทางกลยุทธ์ที่สำคัญตามหลักการกำกับดูแลกิจกรรมที่ดี ที่จะช่วยให้การบริหารงานและการตัดสินใจด้านต่างๆ เพราะภายใต้สภาวะการดำเนินงานทุกหน่วยงาน ล้วนมีความเสี่ยง ซึ่งเป็นความไม่แน่นอนที่อาจจะส่งผลกระทบต่อการทำงานหรือเป้าหมายของหน่วยงาน จึงจำเป็นต้องมีการบริหารจัดการความเสี่ยง โดยการระบุความเสี่ยงว่ามีปัจจัยใดบ้างที่กระทบต่อการดำเนินงานหรือเป้าหมายของหน่วยงาน วิเคราะห์ความเสี่ยงจากโอกาสและผลกระทบที่เกิดขึ้น จัดลำดับความสำคัญของความเสี่ยง กำหนดแนวทางในการจัดการความเสี่ยง เพื่อลดความสูญเสียและโอกาสที่จะทำให้เกิดความเสียหายแก่หน่วยงาน

ดังนั้น องค์การบริหารส่วนจังหวัดสระบุรี จึงได้จัดทำแผนการบริหารจัดการความเสี่ยงขึ้น สำหรับใช้เป็นแนวทางในการบริหารปัจจัยและควบคุมกิจกรรม รวมทั้งกระบวนการดำเนินงานต่างๆ เพื่อลดมูลเหตุที่จะทำให้เกิดความเสียหาย ให้ระดับของความเสี่ยงและผลกระทบที่จะเกิดขึ้นในอนาคตอยู่ในระดับที่สามารถยอมรับ ควบคุม และตรวจสอบได้

### ๒. วัตถุประสงค์ของแผนการบริหารจัดการความเสี่ยง

๑. เพื่อให้ผู้บริหารและข้าราชการองค์การบริหารส่วนจังหวัดสระบุรี เข้าใจหลักการและกระบวนการบริหารความเสี่ยงของ
๒. เพื่อให้ผู้ปฏิบัติงานได้รับทราบขั้นตอน และกระบวนการในการบริหารความเสี่ยง
๓. เพื่อให้มีการปฏิบัติตามกระบวนการบริหารความเสี่ยงขององค์การบริหารส่วนจังหวัดสระบุรี อย่างเป็นระบบและต่อเนื่อง
๔. เพื่อใช้เป็นเครื่องมือในการบริหารความเสี่ยงขององค์การบริหารส่วนจังหวัดสระบุรี
๕. เพื่อลดโอกาสและผลกระทบของความเสี่ยงที่จะเกิดขึ้นกับองค์การบริหารส่วนจังหวัดสระบุรี

### ๓. เป้าหมาย

๑. ผู้บริหารและข้าราชการองค์การบริหารส่วนจังหวัด มีความรู้ความเข้าใจเรื่องการบริหารความเสี่ยง เพื่อนำไปใช้ในการดำเนินงานตามยุทธศาสตร์และแผนการดำเนินงานประจำปี ให้บรรลุตามวัตถุประสงค์และเป้าหมายที่กำหนดไว้

๒. ผู้ปฏิบัติงาน สามารถระบุความเสี่ยง วิเคราะห์ความเสี่ยง ประเมินความเสี่ยง และจัดการความเสี่ยงให้อยู่ในระดับที่ยอมรับได้

๓. สามารถนำแผนการบริหารจัดการความเสี่ยงไปใช้ในการปฏิบัติงานได้

๔. การบริหารจัดการความเสี่ยงถูกกำหนดขึ้นอย่างเหมาะสม ครอบคลุมทุกกิจกรรมในองค์การบริหารส่วนจังหวัดสระบุรี

#### ๔. นิยามความเสี่ยง

ความเสี่ยง หมายถึง โอกาสหรือเหตุไม่พึงประสงค์อาจทำให้อาณาเขตส่งผลกระทบต่อให้เกิดความเสียหาย ทำให้วัตถุประสงค์และเป้าหมายที่องค์กรกำหนดไว้เบี่ยงเบนไปหรือไม่ประสบผลสำเร็จ ทั้งในด้านกลยุทธ์ การเงิน การดำเนินงาน และกฎระเบียบหรือกฎหมายที่เกี่ยวข้อง

การบริหารความเสี่ยง หมายถึง กระบวนการที่ใช้ในการบริหารจัดการปัจจัย และควบคุมกิจกรรม รวมทั้งกระบวนการดำเนินงานต่างๆ เพื่อให้โอกาสที่จะเกิดเหตุการณ์ความเสี่ยงลดลง หรือผลกระทบของความเสียหายจากเหตุการณ์ความเสี่ยงลดลงอยู่ในระดับที่องค์กรยอมรับได้

การตอบสนองความเสี่ยง หมายถึง การพิจารณาเลือกวิธีการที่ควรกระทำเพื่อจัดการกับความเสี่ยงที่อาจจะเกิด ขึ้นตามผลการประเมินความเสี่ยง ซึ่งต้องพิจารณาโอกาสที่จะเกิดและผลกระทบที่จะเกิดขึ้น โดยเปรียบเทียบระดับความเสี่ยงที่เกิดกับระดับความเสี่ยงที่ยอมรับได้ และความคุ้มค่าในการบริหารความเสี่ยงที่เหลืออยู่ วิธีการที่ใช้ในปัจจุบัน คือ

๑. การหลีกเลี่ยงความเสี่ยง คือการหลีกเลี่ยงหรือหยุดการกระทำที่ก่อให้เกิดความเสี่ยง เช่น งานส่วนใดที่องค์กรไม่ถนัด อาจหลีกเลี่ยงหรือหยุดการทำงานในส่วนนั้น และอาจใช้การจ้างงานภายนอกแทน

๒. การลดความเสี่ยง คือการลดโอกาสที่จะเกิดหรือลดผลกระทบ หรือลดทั้งสองส่วน โดยการจัดให้มีระบบการควบคุมต่างๆเพื่อป้องกัน หรือค้นพบความเสี่ยงอย่างเหมาะสมทันเวลา

๓. การแบ่งความเสี่ยง คือการลดโอกาสที่จะเกิดหรือลดผลกระทบ หรือลดทั้งสองส่วน โดยการหาผู้ร่วมรับผิดชอบความเสี่ยง เช่น การทำประกันต่างๆ

๔. การยอมรับความเสี่ยง คือการไม่ต้องทำอะไรเพิ่มเติมเนื่องจากมีความเห็นว่าความเสี่ยงมีโอกาสที่จะเกิดขึ้นน้อย และผลกระทบจากการเกิดก็น้อยด้วย

#### ๕. ประโยชน์ของการบริหารจัดการความเสี่ยง

การดำเนินการบริหารความเสี่ยงจะช่วยให้ผู้บริหารมีข้อมูลที่ใช้ในการตัดสินใจให้ดียิ่งขึ้น และทำให้องค์กรสามารถจัดการกับปัญหาอุปสรรค และอยู่รอดได้ในสถานการณ์ที่ไม่คาดคิดหรือสถานการณ์ที่อาจทำให้องค์กรเกิดความเสียหาย ประโยชน์ที่คาดว่าจะได้รับการดำเนินการบริหารความเสี่ยง มีดังนี้

๑) เป็นส่วนหนึ่งของหลักการบริหารกิจการบ้านเมืองที่ดี การบริหารความเสี่ยงจะช่วยคณะกรรมการ/คณะทำงานบริหารความเสี่ยง และผู้บริหารทุกระดับตระหนักถึงความเสี่ยงหลักที่สำคัญและสามารถทำหน้าที่ในการกำกับ ดูแลได้อย่างมีประสิทธิภาพประสิทธิผล

๒) สร้างฐานข้อมูลที่เป็นประโยชน์ต่อการบริหารและการปฏิบัติงานในองค์การบริหารส่วนจังหวัด การบริหารความเสี่ยงจะเป็นแหล่งข้อมูลสำหรับผู้บริหารในการตัดสินใจด้านต่างๆ ซึ่งรวมถึงการบริหารความเสี่ยงซึ่งตั้งอยู่บนสมมติฐานในการตอบสนองต่อเป้าหมาย และภารกิจหลักขององค์กรรวมถึงระดับความเสี่ยงที่ยอมรับ

๓) ช่วยสะท้อนให้เห็นภาพรวมของความเสี่ยงต่างๆที่สำคัญได้หมด การบริหารความเสี่ยงจะทำให้บุคลากรมีความเข้าใจถึงเป้าหมายและภารกิจหลักขององค์การบริหารส่วนจังหวัด และตระหนักถึงความเสี่ยงสำคัญที่ส่งผลในเชิงลบต่อองค์การบริหารส่วนจังหวัดได้อย่างครบถ้วน ซึ่งครอบคลุมความเสี่ยงธรรมาภิบาล

๔) เป็นเครื่องมือสำคัญในการบริหารงาน การบริหารความเสี่ยงเป็นเครื่องมือที่ช่วยให้ผู้บริหารสามารถเข้าใจได้ว่าความเสี่ยงได้รับการจัดการอย่างเหมาะสมและทันเวลา รวมทั้งเป็นเครื่องมือที่สำคัญของผู้บริหารในการบริหารงานและการตัดสินใจในด้านต่างๆ เช่น การวางแผนกำหนดกลยุทธ์การติดตามควบคุมและวัดผลการปฏิบัติงาน ซึ่งส่งผลให้การดำเนินงานของสถาบันเป็นไปตามเป้าหมายที่กำหนดและสามารถป้องกันผลประโยชน์รวมทั้งเพิ่มมูลค่าแก่องค์กร

๕) ช่วยพัฒนาองค์กรเป็นไปในทิศทางเดียวกัน การบริหารความเสี่ยงทำให้รูปแบบการตัดสินใจไปในทิศทางเดียวกัน เช่น การตัดสินใจโดยที่ผู้บริหารต้องถึนมีความเข้าใจในกลยุทธ์ วัตถุประสงค์ขององค์กร และระดับความเสี่ยงอย่างชัดเจน

๖) ช่วยให้การพัฒนาการบริหารและจัดสรรทรัพยากรเป็นไปอย่างมีประสิทธิภาพและประสิทธิผล การจัดสรรทรัพยากรเป็นไปอย่างเหมาะสม โดยพิจารณาถึงระดับความเสี่ยงในแต่ละกิจกรรมและการเลือกใช้มาตรการในการบริหารความเสี่ยง เช่น การใช้ทรัพยากรสำหรับกิจกรรมที่มีความเสี่ยงต่างๆและกิจกรรมที่มีความเสี่ยงสูงย่อมสูงย่อมแตกต่างกัน หรือการเลือกใช้มาตรการแต่ละประเภทย่อมใช้ทรัพยากรแตกต่างกัน เป็นต้น

\*\*\*\*\*



## บทที่ ๒

### ๑. สภาพทั่วไปและข้อมูลพื้นฐาน

องค์การบริหารส่วนจังหวัดสระบุรี มีพื้นที่ ๓,๕๗๖.๕ ตารางกิโลเมตรหรือประมาณ ๒,๒๓๕,๓๐๔ ไร่ ที่ตั้งอยู่ภาคกลางของประเทศไทย ซึ่งตั้งอยู่ทางทิศตะวันออกเฉียงเหนือของกรุงเทพมหานคร อยู่ห่างจากกรุงเทพมหานครตามทางหลวงแผ่นดินหมายเลข ๑ (ถนนพหลโยธิน) ระยะทางประมาณ ๑๐๘ กิโลเมตร โดยมีถนนเศรษฐกิจเป็นถนนสายหลักที่ใช้ในการเดินทาง จังหวัดสระบุรี แบ่งเขตการปกครองออกเป็น ๑๓ อำเภอ ๑๑๑ ตำบล ๙๗๓ หมู่บ้าน มีเขตติดต่อกับพื้นที่ใกล้เคียงดังนี้

ทิศเหนือ ติดต่อกับอำเภอเมืองลพบุรี อำเภอชัยบาดาล และอำเภอพัฒนานิคม จังหวัดลพบุรี

ทิศใต้ ติดต่อกับอำเภอหนองเสือ จังหวัดปทุมธานี และอำเภอวังน้อย อำเภอกอขี้เหล็ก

จังหวัดพระนครศรีอยุธยา

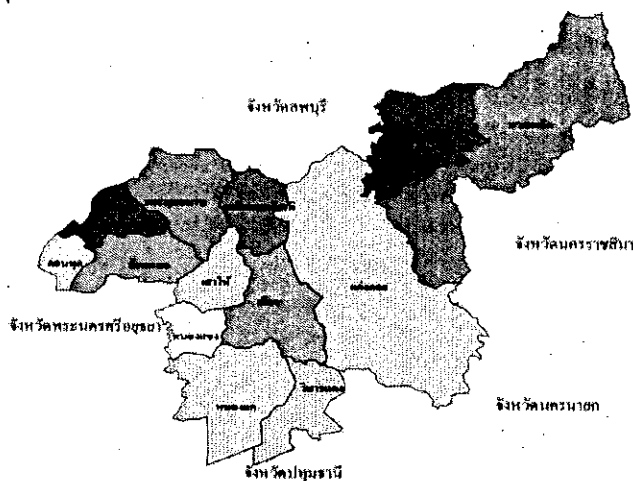
ทิศตะวันออก ติดต่อกับอำเภอปากช่อง อำเภอสีคิ้ว จังหวัดนครราชสีมา และอำเภอบ้านนา

จังหวัดนครนายก

ทิศตะวันตก ติดต่อกับอำเภอภาชี อำเภอท่าเรือ จังหวัดพระนครศรีอยุธยาและ

อำเภอเมืองลพบุรี จังหวัดลพบุรี

### ๒. แผนที่เขตจังหวัดสระบุรี



แผนที่จังหวัดสระบุรี อำเภอเมืองสระบุรี จังหวัดสระบุรี

องค์การบริหารส่วนจังหวัดสระบุรี มีประชากรจำนวน รวมทั้งสิ้น ๖๔๕,๐๒๔ คน แยกเป็น ชาย ๓๑๘,๑๒๘ คน หญิง ๓๒๖,๘๙๖ คน (ที่มา สำนักทะเบียนราษฎร จังหวัดสระบุรี เมื่อวันที่ ๓๑ ธันวาคม ๒๕๖๑) ประชากรส่วนใหญ่ประกอบอาชีพรับจ้างในโรงงานอุตสาหกรรม และประกอบอาชีพเลี้ยงสัตว์น้ำ ปลุกพืช เลี้ยงสัตว์

## ๒. วิสัยทัศน์

“สาธารณสุขปลอดภัยมาตรฐาน ชุมชนมีคุณภาพชีวิตที่ดี”

## ๓. พันธกิจ

- พันธกิจที่ ๑ เสริมสร้างความน่าอยู่ของจังหวัดสระบุรี
- พันธกิจที่ ๒ เสริมสร้างคุณภาพชีวิตของประชาชนให้มีความเป็นอยู่ที่ดีสู่การbinsชุมชนเข้มแข็ง
- พันธกิจที่ ๓ ส่งเสริม สืบสานวัฒนธรรมประเพณี ภูมิปัญญาท้องถิ่น
- พันธกิจที่ ๔ ส่งเสริม สนับสนุนให้ประชาชนดำรงชีวิตตามแนวคิดเศรษฐกิจพอเพียง

## ๕. ยุทธศาสตร์

- ยุทธศาสตร์ที่ ๑** ยุทธศาสตร์ด้านโครงสร้างพื้นฐาน
  - กลยุทธ์ที่ ๑.๑ พัฒนาระบบสาธารณสุขปลอดภัย
- ยุทธศาสตร์ที่ ๒** ยุทธศาสตร์ด้านการส่งเสริมคุณภาพชีวิต
  - กลยุทธ์ที่ ๒.๑ ส่งเสริมอาชีพสู่ความเป็นอยู่อย่างยั่งยืน
  - กลยุทธ์ที่ ๒.๒ พัฒนาชุมชนน่าอยู่
  - กลยุทธ์ที่ ๒.๓ เสริมสร้างความมั่นคงและความปลอดภัยในชีวิตและทรัพย์สิน
  - กลยุทธ์ที่ ๒.๔ เสริมสร้างบริหารจัดการและอนุรักษ์ ทรัพยากรธรรมชาติและสิ่งแวดล้อม
  - กลยุทธ์ที่ ๒.๕ เสริมสร้างปรับปรุงพัฒนาแหล่งท่องเที่ยว
- ยุทธศาสตร์ที่ ๓** ยุทธศาสตร์ด้านการส่งเสริมการศึกษา ศาสนา วัฒนธรรม
  - กลยุทธ์ที่ ๓.๑ ส่งเสริมสนับสนุนด้านการศึกษา
  - กลยุทธ์ที่ ๓.๒ ส่งเสริมศิลปวัฒนธรรม จารีตประเพณี และภูมิปัญญาท้องถิ่น
- ยุทธศาสตร์ที่ ๔** ยุทธศาสตร์ด้านการพัฒนาองค์กรและบุคลากรสู่การบริหารจัดการที่ดี
  - กลยุทธ์ที่ ๔.๑ ส่งเสริมพัฒนาศักยภาพและประสิทธิภาพบุคลากร
  - กลยุทธ์ที่ ๔.๒ ส่งเสริมบริหารงานองค์กร
  - กลยุทธ์ที่ ๔.๓ ส่งเสริมมีส่วนร่วมในการบริหารจัดการ

## ๖. เป้าประสงค์

ยุทธศาสตร์การพัฒนาขององค์กรปกครองส่วนท้องถิ่นเพื่อนำไปสู่การบรรลุวิสัยทัศน์ขององค์การบริหารส่วนจังหวัดสระบุรี จึงกำหนดประเด็น ยุทธศาสตร์หลักในการดำเนินงาน ๔ ด้าน พร้อมเป้าประสงค์ในแต่ละยุทธศาสตร์ดังนี้

๑. ยุทธศาสตร์ด้านโครงสร้างพื้นฐาน

เป้าประสงค์

เพื่อสร้างและซ่อมบำรุงโครงสร้างพื้นฐานในเขตจังหวัดสระบุรีให้มีความพร้อมเพื่อสนับสนุนการดำเนินงานตามยุทธศาสตร์ด้านอื่นๆ โดยเฉพาะอย่างยิ่งด้านคมนาคมขนส่งและสาธารณูปโภคต่างๆ

๒. ยุทธศาสตร์ด้านการส่งเสริมคุณภาพชีวิต

เป้าประสงค์

เพื่อเสริมสร้างให้ประชาชนในจังหวัดสระบุรีมีคุณภาพชีวิตที่ดี โดยการพัฒนาระบบการศึกษาระบบการสาธารณสุข การดูแลเด็ก ผู้สูงอายุ ผู้พิการ ผู้ใช้แรงงาน ตลอดจนพัฒนาอาชีพ โดยการน้อมนำแนวพระราชดำริเกี่ยวกับเศรษฐกิจพอเพียงอันสามารถนำรายได้มาสู่ชาวสระบุรีอย่างต่อเนื่องและยั่งยืน

เพื่อให้ประชาชนในพื้นที่จังหวัดสระบุรีมีความรู้สึกมั่นคงปลอดภัยในการดำรงชีวิตและทรัพย์สิน อาชญากรรมในพื้นที่ลดลง ปัญหายาเสพติด อบายมุขได้รับการกำจัดอย่างจริงจัง

เพื่อรักษาควบคุมคุณภาพและสิ่งแวดล้อมให้อยู่ในเกณฑ์มาตรฐาน ประชาชนอยู่ในสิ่งแวดล้อมที่ปราศจากมลภาวะ คุณภาพน้ำ อากาศ เสียงได้รับการจัดการอย่างเป็นระบบอย่างจริงจัง และมีการบริหารจัดการขยะอย่างมีประสิทธิภาพ

๓. ยุทธศาสตร์ด้านการส่งเสริมการศึกษา ศาสนา วัฒนธรรม

เป้าประสงค์

เพื่อส่งเสริมการศึกษาทุกระดับของจังหวัดสระบุรี สามารถเอื้อประโยชน์ต่อการพัฒนาคุณภาพบุคลากรในพื้นที่อย่างทั่วถึง มีการเสริมสร้างจิตสำนึกในด้านศาสนา ประเพณี วัฒนธรรมให้ซึมซับเข้าสู่จิตใจประชาชน

เพื่อส่งเสริมการลงทุน พาณิชยกรรม และการท่องเที่ยวของจังหวัดสระบุรีโดยการประชาสัมพันธ์และการนำเสนอข้อมูลในรูปแบบต่างๆ เพื่อเป็นการกระตุ้นเศรษฐกิจและสร้างรายได้ให้กับประชาชนเพื่อการดำรงชีวิตที่มีคุณภาพ

เพื่อส่งเสริม และอนุรักษ์วัฒนธรรมประเพณี ภูมิปัญญาของจังหวัดสระบุรีให้ดำรงอยู่ ตลอดจนสร้างจิตสำนึกและความตระหนักถึงคุณค่าให้เกิดขึ้นในหมู่ประชาชนจังหวัดสระบุรี

๔. ยุทธศาสตร์ด้านการพัฒนาองค์กรและบุคลากรสู่การบริหารจัดการที่ดี

เป้าประสงค์

เพื่อเสริมสร้างระบบบริหารจัดการองค์กรที่มีประสิทธิภาพ สามารถให้บริการแก่ประชาชนได้อย่างทั่วถึงและมีคุณภาพ ตลอดจนเปิดโอกาสให้ประชาชนได้เข้ามาส่วนร่วมในการบริหารจัดการท้องถิ่นของตนเอง

๗. ตัวชี้วัด

**ยุทธศาสตร์ที่ ๑ ยุทธศาสตร์ด้านโครงสร้างพื้นฐาน**

- ร้อยละของถนนลาดยางเชื่อมต่อระหว่างตำบลเพิ่มขึ้น
- ร้อยละของถนนคอนกรีตเสริมเหล็กเชื่อมต่อระหว่างตำบลเพิ่มขึ้น
- ร้อยละของถนนลูกรังเชื่อมต่อระหว่างตำบลเพิ่มขึ้น
- ร้อยละของถนนที่ได้รับการปรับปรุง/ซ่อมแซม

- ร้อยละของวางระบายน้ำและทางเท้าที่มีการปรับปรุง
  - ร้อยละของประชาชนที่พึงพอใจ
  - ร้อยละของพื้นที่ในจังหวัดสระบุรีมีไฟฟ้าเพิ่มขึ้น
- ยุทธศาสตร์ที่ ๒** ยุทธศาสตร์ด้านการส่งเสริมคุณภาพชีวิต
- ร้อยละของประชาชนได้รับความรู้เกี่ยวกับเศรษฐกิจพอเพียง
  - ร้อยละของประชาชนที่พึงพอใจ
  - ร้อยละของประชาชนที่ได้รับการอบรมด้านอาชีพ
  - ร้อยละของจำนวนผู้เข้าร่วมโครงการอบรม
  - ร้อยละของงบประมาณที่ได้รับการสนับสนุนเพิ่มขึ้น
  - ร้อยละของอาสาสมัครที่ได้รับการสนับสนุน
  - ร้อยละของชุมชนที่ได้รับความปลอดภัยเพิ่มขึ้น
  - จำนวนสนามกีฬาในระดับอำเภอที่สร้าง/ปรับปรุง
  - ร้อยละของเยาวชนในจังหวัดสระบุรีได้รับความรู้ด้านยาเสพติดและปัญหาอาชญากรรม
  - ร้อยละเยาวชนที่เข้าร่วมกิจกรรม/โครงการ
  - ร้อยละของพื้นที่ที่มีกล้องวงจรปิด
  - ร้อยละการขุดลอกคลองที่เชื่อมต่อระหว่างตำบล
  - ร้อยละของประชากรตระหนักถึงอันตรายของสารเคมี
  - ร้อยละของประชาชนที่ตระหนักถึงคุณค่าของป่าไม้
  - ร้อยละของคูคลองที่เชื่อมระหว่างตำบลสะอาดมากขึ้นและวัชพืชน้อยลง
  - จำนวนชุมชนที่มีการจัดระบบการจัดการขยะ
  - ร้อยละของผู้เข้าร่วมโครงการ/กิจกรรมตระหนักถึงความสำคัญของระบบการจัดการขยะ
  - ร้อยละของจำนวนขยะที่นำไปส่งต่อชายเพิ่มขึ้น
  - ร้อยละของปริมาณขยะลดลง
  - จำนวนสถาบันพยาบาลได้รับการสนับสนุนอุปกรณ์/เครื่องมือแพทย์/ครุภัณฑ์
- ยุทธศาสตร์ที่ ๓** ยุทธศาสตร์ด้านการส่งเสริมการศึกษา ศาสนา วัฒนธรรม
- ร้อยละของการจัดหาสื่อวัสดุอุปกรณ์เพื่อการจัดการศึกษา
  - ร้อยละของการพัฒนาศักยภาพของนักเรียน นักศึกษา
  - ร้อยละของการพัฒนาศักยภาพของบุคลากรทางการศึกษา
  - ร้อยละของประชาชนที่เข้ามาท่องเที่ยวเพิ่มขึ้น
  - ร้อยละของประชาชนที่เข้ามีส่วนร่วมเพิ่มขึ้น
  - ร้อยละของประชาชนตระหนักถึงความสำคัญของศิลปวัฒนธรรม จารีตประเพณีและภูมิปัญญาท้องถิ่น
  - ร้อยละของประชาชนที่เข้าร่วมกิจกรรม/โครงการ

**ยุทธศาสตร์ที่ ๔** ยุทธศาสตร์ด้านการพัฒนาองค์กรและบุคลากรสู่การบริหารจัดการที่ดี

- ร้อยละของบุคลากรที่ได้รับการอบรม
- ร้อยละของบุคลากรที่ได้รับความพึงพอใจ
- ร้อยละของบุคลากรได้รับโอกาสในการศึกษาดูงาน
- ร้อยละของประชาชนที่ใช้บริการมีความพึงพอใจ
- ร้อยละของงบประมาณในการปรับปรุงสำนักงาน
- ร้อยละของวัสดุ อุปกรณ์ ครุภัณฑ์ มีความทันสมัย และมีคุณภาพ
- ร้อยละของบุคลากรที่พึงพอใจต่อระบบ
- จำนวนเครือข่ายภาคประชาชนที่เข้ามามีส่วนร่วม
- ร้อยละของประชาชนเข้าร่วมกิจกรรมเสริมสร้างความเข้าใจถึงความสำคัญของสถาบันหลักชาติ

ศาสนา พระมหากษัตริย์

**๘. คำเป้าหมาย**

**ยุทธศาสตร์ที่ ๑** ยุทธศาสตร์ด้านโครงสร้างพื้นฐาน

- ร้อยละของถนนลาดยางเชื่อมต่อระหว่างตำบลเพิ่มขึ้น จำนวน ปีละ ๓๐ สาย
- ร้อยละของถนนคอนกรีตเสริมเหล็กเชื่อมต่อระหว่างตำบลเพิ่มขึ้น จำนวน ปีละ ๒๐ สาย
- ร้อยละของถนนลูกรังเชื่อมต่อระหว่างตำบลเพิ่มขึ้น จำนวน ปีละ ๑๐ สาย
- ร้อยละของถนนที่ได้รับการปรับปรุง/ซ่อมแซม จำนวน ปีละ ๑๐ สาย
- ร้อยละของรางระบายน้ำและทางเท้าที่มีการปรับปรุง จำนวน ปีละ ๕ สาย
- ร้อยละของประชาชนที่พึงพอใจ มากกว่า ร้อยละ ๘๐
- ร้อยละของพื้นที่ในจังหวัดสระบุรีมีไฟฟ้าเพิ่มขึ้น จำนวน ปีละ ๑ โครงการ

**ยุทธศาสตร์ที่ ๒** ยุทธศาสตร์ด้านการส่งเสริมคุณภาพชีวิต

- ร้อยละของประชาชนได้รับความรู้เกี่ยวกับเศรษฐกิจพอเพียง
- ร้อยละของประชาชนที่พึงพอใจ มากกว่า ร้อยละ ๘๐
- ร้อยละของประชาชนที่ได้รับการอบรมด้านอาชีพ มีความเข้าใจมากกว่าร้อยละ ๘๐
- ร้อยละของจำนวนผู้เข้าร่วมโครงการอบรม อยู่ตลอดการอบรมมากกว่าร้อยละ ๗๐
- ร้อยละของงบประมาณที่ได้รับการสนับสนุนเพิ่มขึ้น มากกว่าเดิม ร้อยละ ๒๐
- ร้อยละของอาสาสมัครที่ได้รับการสนับสนุน จำนวน ปีละ ๑ โครงการ
- ร้อยละของชุมชนที่ได้รับความปลอดภัยเพิ่มขึ้น จำนวน ปีละ ๑ โครงการ
- จำนวนสนามกีฬาระดับอำเภอที่สร้าง/ปรับปรุง จำนวน ปีละ ๑ โครงการ
- ร้อยละของเยาวชนในจังหวัดสระบุรีได้รับความรู้ด้านยาเสพติดและปัญหาอาชญากรรม จำนวน ปีละ ๑ โครงการ
- ร้อยละเยาวชนที่เข้าร่วมกิจกรรม/โครงการ จำนวน ปีละ ๑ โครงการ
- ร้อยละของพื้นที่ที่มีกล้องวงจรปิด จำนวน ปีละ ๑ โครงการ
- ร้อยละการขุดลอกคลองที่เชื่อมต่อระหว่างตำบล จำนวน ปีละ ๒๐ โครงการ
- ร้อยละของประชากรตระหนักถึงอันตรายของสารเคมี จำนวน ปีละ ๑ โครงการ

- ร้อยละของประชาชนที่ตระหนักถึงคุณค่าของป่าไม้ จำนวน ปีละ ๑ โครงการ
- ร้อยละของคูคลองที่เชื่อมระหว่างตำบลสะอาดมากขึ้นและวัชพืชขึ้นน้อยลง ร้อยละ ๘๐ ของทุกโครงการที่ดำเนินการ
- จำนวนชุมชนที่มีการจัดระบบการจัดการขยะ จำนวน ๑ ชุมชน
- ร้อยละของผู้เข้าร่วมโครงการ/กิจกรรมตระหนักถึงความสำคัญของระบบการจัดการขยะ จำนวน ปีละ ๑ โครงการ
- ร้อยละของจำนวนขยะที่นำไปส่งต่อขายเพิ่มขึ้น มากกว่าร้อยละ ๑๐
- ร้อยละของปริมาณขยะลดลง น้อยกว่าร้อยละ ๑๐
- จำนวนสถาบันพยาบาลได้รับการสนับสนุนอุปกรณ์/เครื่องมือแพทย์/ครุภัณฑ์ จำนวน ปีละ ๑ โครงการ

**ยุทธศาสตร์ที่ ๓** ยุทธศาสตร์ด้านการส่งเสริมการศึกษา ศาสนา วัฒนธรรม

- ร้อยละของการจัดหาสื่อวัสดุอุปกรณ์เพื่อการจัดการศึกษา จำนวน ปีละ ๓ โครงการ
- ร้อยละของการพัฒนาศักยภาพของนักเรียน นักศึกษา จำนวน ปีละ ๓ โครงการ
- ร้อยละของการพัฒนาศักยภาพของบุคลากรทางการศึกษา จำนวน ปีละ ๓ โครงการ
- ร้อยละของสถานที่ท่องเที่ยวที่ได้รับการส่งเสริม จำนวน ปีละ ๕ โครงการ
- ร้อยละของประชาชนที่เข้ามาท่องเที่ยวเพิ่มขึ้น จำนวน ปีละ ๕ โครงการ
- ร้อยละของประชาชนที่เข้ามีส่วนร่วมเพิ่มขึ้น มากขึ้นจากเดิมร้อยละ ๑๐
- ร้อยละของประชาชนตระหนักถึงความสำคัญของศิลปวัฒนธรรม จารีตประเพณีและภูมิปัญญาท้องถิ่น มากขึ้นจากเดิมร้อยละ ๑๐
- ร้อยละของประชาชนที่พึงพอใจ มากกว่าร้อยละ ๘๐
- ร้อยละประชาชนได้รับความรู้เกี่ยวกับศิลปวัฒนธรรม จารีตประเพณีและภูมิปัญญาท้องถิ่น มากกว่า ร้อยละ ๘๐
- ร้อยละของประชาชนที่เข้าร่วมกิจกรรม/โครงการ ผ่านเกณฑ์หลังอบรมมากกว่า ร้อยละ ๘๐

**ยุทธศาสตร์ที่ ๔** ยุทธศาสตร์ด้านการพัฒนาองค์กรและบุคลากรสู่การบริหารจัดการที่ดี

- ร้อยละของบุคลากรที่ได้รับการอบรม มากกว่า ร้อยละ ๘๐
- ร้อยละบุคลากรที่ได้รับความพึงพอใจ มากกว่า ร้อยละ ๘๐
- ร้อยละของบุคลากรได้รับโอกาสในการศึกษาดูงาน มากกว่า ร้อยละ ๘๐
- ร้อยละของประชาชนที่ใช้บริการมีความพึงพอใจ มากกว่า ร้อยละ ๘๐
- ร้อยละของงบประมาณในการปรับปรุงสำนักงาน เพิ่มขึ้นจากเดิม ร้อยละ ๒๐
- ร้อยละของวัสดุ อุปกรณ์ ครุภัณฑ์ มีความทันสมัย และมีคุณภาพ เพิ่มขึ้นจากเดิม ร้อยละ ๒๐
- ร้อยละของบุคลากรที่พึงพอใจต่อระบบเทคโนโลยี มากกว่า ร้อยละ ๘๐
- ร้อยละของประชาชนเข้าร่วมกิจกรรมเสริมสร้างความเข้าใจถึงความสำคัญของสถาบันหลักชาติ

ศาสนา พระมหากษัตริย์ ผ่านเกณฑ์การประเมิน มากกว่า ร้อยละ ๘๐

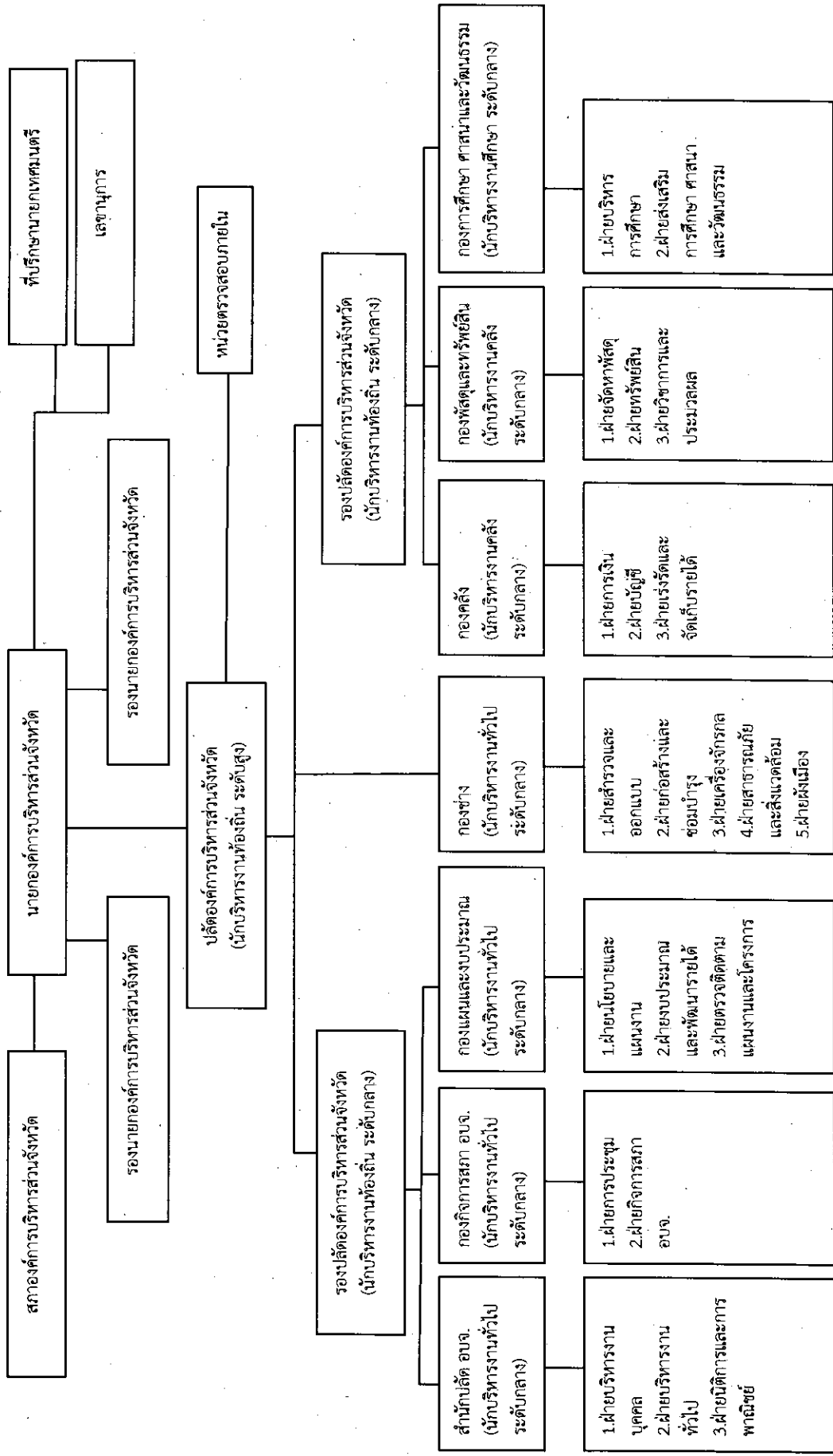
#### ๙. โครงสร้างส่วนราชการภายใน

ปัจจุบัน องค์การบริหารส่วนจังหวัดสระบุรี ได้กำหนดโครงสร้างการแบ่งส่วนราชการออกเป็น ๗ กอง ๑ หน่วยงาน ดังนี้

๑. สำนักปลัดองค์การบริหารส่วนจังหวัด มี ๓ ฝ่าย ได้แก่
  - ๑.๑ ฝ่ายบริหารงานทั่วไป
  - ๑.๒ ฝ่ายบริหารงานบุคคล
  - ๑.๓ ฝ่ายนิติการณและการพาณิชย์
๒. กองกิจการสภาองค์การบริหารส่วนจังหวัด มี ๒ ฝ่าย ได้แก่
  - ๒.๑ ฝ่ายการประชุม
  - ๒.๒ ฝ่ายกิจการสภาองค์การบริหารส่วนจังหวัด
๓. กองแผนและงบประมาณ มี ๓ ฝ่าย ได้แก่
  - ๓.๑ ฝ่ายงบประมาณและพัฒนารายได้
  - ๓.๒ ฝ่ายนโยบายและแผน
  - ๓.๓ ฝ่ายตรวจติดตามและประเมินผลแผนงานและโครงการ
๔. กองคลัง มี ๓ ฝ่าย ได้แก่
  - ๔.๑ ฝ่ายการเงิน
  - ๔.๒ ฝ่ายบัญชี
  - ๔.๓ ฝ่ายเร่งรัดและพัฒนารายได้
๕. กองช่าง มี ๕ ฝ่าย ได้แก่
  - ๕.๑ ฝ่ายสำรวจและออกแบบ
  - ๕.๒ ฝ่ายก่อสร้างและซ่อมบำรุง
  - ๕.๓ ฝ่ายเครื่องจักรกล
  - ๕.๔ ฝ่ายสาธารณภัยและสิ่งแวดล้อม
  - ๕.๕ ฝ่ายผังเมือง
๖. กองการศึกษา ศาสนา และวัฒนธรรม มี ๒ ฝ่าย ได้แก่
  - ๖.๑ ฝ่ายบริหารการศึกษา
  - ๖.๒ ฝ่ายส่งเสริมการศึกษา ศาสนา และวัฒนธรรม
๗. กองพัสดุและทรัพย์สิน มี ๓ ฝ่าย ได้แก่
  - ๗.๑ ฝ่ายจัดหาพัสดุ
  - ๗.๒ ฝ่ายทรัพย์สิน
  - ๗.๓ ฝ่ายวิชาการและประมวลผล
๘. หน่วยตรวจสอบภายใน

๑๐. แผนผังโครงสร้างส่วนราชการภายใน

โครงสร้างส่วนราชการองค์การบริหารส่วนจังหวัดสระบุรี





**๗. อำนาจหน้าที่และภารกิจขององค์การบริหารส่วนจังหวัด**

องค์การบริหารส่วนจังหวัด มีอำนาจหน้าที่ตามกฎหมายสำคัญ ๒ ฉบับ คือ ๑. พระราชบัญญัติองค์การบริหารส่วนจังหวัด พ.ศ.๒๕๔๐ แก้ไขถึงฉบับที่ ๕ พ.ศ.๒๕๖๒ และ ๒. พระราชบัญญัติกำหนดแผนและขั้นตอนการกระจายอำนาจให้แก่องค์กรปกครองส่วนท้องถิ่น พ.ศ.๒๕๔๒ แก้ไขถึงฉบับที่ ๒ พ.ศ.๒๕๔๙

๑. พระราชบัญญัติองค์การบริหารส่วนจังหวัด พ.ศ.๒๕๔๐ แก้ไขถึงฉบับที่ ๕ พ.ศ.๒๕๖๒

มาตรา ๔๕ องค์การบริหารส่วนจังหวัดมีอำนาจหน้าที่ดำเนินกิจการภายในเขตองค์การบริหารส่วนจังหวัด ดังต่อไปนี้

(๑) ตราข้อบัญญัติโดยไม่ขัดหรือแย้งต่อกฎหมาย

(๒) จัดทำแผนพัฒนาองค์การบริหารส่วนจังหวัด และประสานการจัดทำแผนพัฒนาจังหวัดตามระเบียบที่คณะรัฐมนตรีกำหนด

(๓) สนับสนุนสภาตำบลและราชการส่วนท้องถิ่นอื่นในการพัฒนาท้องถิ่น

(๔) ประสานและให้ความร่วมมือในการปฏิบัติหน้าที่ของสภาตำบลและราชการส่วนท้องถิ่นอื่น

(๕) แบ่งสรรเงินซึ่งตามกฎหมายจะต้องแบ่งให้แก่สภาตำบลและราชการส่วนท้องถิ่นอื่น

(๖) อำนาจหน้าที่ของจังหวัดตามพระราชบัญญัติระเบียบบริหารราชการส่วนจังหวัด พ.ศ. ๒๕๔๘

เฉพาะภายในเขตสภาตำบล

(๗) คุ้มครอง คูแล่ และบำรุงรักษาทรัพยากรธรรมชาติและสิ่งแวดล้อม

(๘) บำรุงรักษาศิลปะ จารีตประเพณี ภูมิปัญญาท้องถิ่น และวัฒนธรรมอันดีของท้องถิ่น

(๙) จัดทำกิจการใดๆ อันเป็นอำนาจหน้าที่ของราชการส่วนท้องถิ่นอื่นที่อยู่ในเขตองค์การบริหารส่วนจังหวัด และกิจการนั้นเป็นการสมควรให้ราชการส่วนท้องถิ่นอื่นร่วมกันดำเนินการหรือให้องค์การบริหารส่วนจังหวัดจัดทำ ทั้งนี้ ตามที่กำหนดในกฎกระทรวง

(๑๐) จัดทำกิจการอื่นใดตามที่กำหนดไว้ในพระราชบัญญัตินี้หรือกฎหมายอื่น กำหนดให้เป็นอำนาจหน้าที่ขององค์การบริหารส่วนจังหวัด

บรรดาอำนาจหน้าที่ใดซึ่งเป็นของราชการส่วนกลาง หรือราชการส่วนภูมิภาคอาจมอบให้องค์การบริหารส่วนจังหวัดปฏิบัติได้ ทั้งนี้ ตามที่กำหนดในกฎกระทรวง

๒. ๒. พระราชบัญญัติกำหนดแผนและขั้นตอนการกระจายอำนาจให้แก่องค์กรปกครองส่วนท้องถิ่น พ.ศ.๒๕๔๒ แก้ไขถึงฉบับที่ ๒ พ.ศ.๒๕๔๙

มาตรา ๑๗ ภายใต้บังคับมาตรา ๑๖ ให้องค์การบริหารส่วนจังหวัดมีอำนาจและหน้าที่ในการจัดระบบบริการสาธารณะเพื่อประโยชน์ของประชาชนในท้องถิ่นของตนเอง ดังนี้

(๑) การจัดทำแผนพัฒนาท้องถิ่นของตนเอง และประสานการจัดทำแผนพัฒนาจังหวัดตามระเบียบที่คณะรัฐมนตรีกำหนด

(๒) การสนับสนุนองค์กรปกครองส่วนท้องถิ่นอื่นในการพัฒนาท้องถิ่น

- (๓) การประสานและให้ความร่วมมือในการปฏิบัติหน้าที่ขององค์กรปกครองส่วนท้องถิ่นอื่น
- (๔) การแบ่งสรรเงินซึ่งตามกฎหมายจะต้องแบ่งให้แก่องค์กรปกครองส่วนท้องถิ่นอื่น
- (๕) การคุ้มครอง ดูแล และบำรุงรักษาป่าไม้ ที่ดิน ทรัพยากรธรรมชาติและสิ่งแวดล้อม
- (๖) การจัดการศึกษา
- (๗) การส่งเสริมประชาธิปไตย ความเสมอภาค และสิทธิเสรีภาพของประชาชน
- (๘) การส่งเสริมการมีส่วนร่วมของราษฎรในการพัฒนาท้องถิ่น
- (๙) การส่งเสริมการพัฒนาเทคโนโลยีที่เหมาะสม
- (๑๐) การจัดตั้งและดูแลระบบบำบัดน้ำเสียรวม
- (๑๑) การกำจัดมูลฝอยและสิ่งปฏิกูลรวม
- (๑๒) การจัดการสิ่งแวดล้อมและมลพิษต่างๆ
- (๑๓) การจัดการและดูแลสถานีขนส่งทั้งทางบกและทางน้ำ
- (๑๔) การส่งเสริมการท่องเที่ยว
- (๑๕) การพาณิชย์ การส่งเสริมการลงทุน และการทำกิจการไม่ว่าจะดำเนินการเองหรือร่วมกับ

บุคคลอื่นหรือจากสหการ

- (๑๖) การสร้างและบำรุงรักษาทางบกและทางน้ำที่เชื่อมต่อระหว่างองค์กรปกครองส่วน

ท้องถิ่นอื่น

- (๑๗) การจัดตั้งและดูแลตลาดกลาง
- (๑๘) การส่งเสริมการกีฬา จารีตประเพณี และวัฒนธรรมอันดีงามของท้องถิ่น
- (๑๙) การจัดให้มีโรงพยาบาลจังหวัด การรักษาพยาบาล การป้องกันและควบคุมโรคติดต่อ
- (๒๐) การจัดให้มีพิพิธภัณฑ์และหอจดหมายเหตุ
- (๒๑) การขนส่งมวลชนและการวิศวกรรมจราจร
- (๒๒) การป้องกันและบรรเทาสาธารณภัย
- (๒๓) การจัดให้มีระบบรักษาความสงบเรียบร้อยในจังหวัด
- (๒๔) จัดทำกิจการใดอันเป็นอำนาจและหน้าที่ขององค์กรปกครองส่วนท้องถิ่นอื่นที่อยู่ในเขต และ

กิจการนั้นเป็นการสมควรให้องค์กรปกครองส่วนท้องถิ่นอื่นร่วมกันดำเนินการหรือให้องค์การบริหารส่วนจังหวัด  
จัดทำ ทั้งนี้ ตามที่คณะกรรมการประกาศกำหนด

- (๒๕) สนับสนุนหรือช่วยเหลือส่วนราชการ หรือองค์กรปกครองส่วนท้องถิ่นอื่นในการพัฒนา

ท้องถิ่น

- (๒๖) การให้บริการแก่เอกชน ส่วนราชการ หน่วยงานของรัฐ รัฐวิสาหกิจหรือองค์กรปกครอง

ส่วนท้องถิ่นอื่น

- (๒๗) การสังคมสงเคราะห์ และการพัฒนาคุณภาพชีวิตเด็ก สตรี คนชรา และผู้ด้อยโอกาส

(๒๘) จัดทำกิจการอื่นใดตามที่กำหนดไว้ในพระราชบัญญัตินี้หรือกฎหมายอื่นกำหนดให้เป็นอำนาจ  
และหน้าที่ขององค์การบริหารส่วนจังหวัด

(๒๙) กิจการอื่นใดที่เป็นผลประโยชน์ของประชาชนในท้องถิ่นตามที่คณะกรรมการประกาศกำหนด

\*\*\*\*\*

## บทที่ ๓ แนวทางการจัดการความเสี่ยง

### ๑. แนวทางการบริหารความเสี่ยง

แนวทางการดำเนินการบริหารความเสี่ยงขององค์การบริหารส่วนจังหวัดสระบุรี แบ่งออกเป็น ๒ ระยะ ดังนี้

#### ระยะที่ ๑ การเริ่มต้นและพัฒนา ประกอบด้วย

- ๑) กำหนดนโยบายหรือแนวทางในการบริหารความเสี่ยงขององค์การบริหารส่วนจังหวัดสระบุรี
- ๒) ระบุปัจจัยเสี่ยง ประเมินโอกาสและผลกระทบจากปัจจัยเสี่ยง
- ๓) วิเคราะห์และจัดลำดับความสำคัญของปัจจัยเสี่ยง
- ๔) จัดทำแผนการบริหารความเสี่ยงของปัจจัยเสี่ยงที่อยู่ในระดับสูง และสูงมาก รวมทั้งปัจจัยเสี่ยงที่อยู่ในระดับปานกลาง
- ๕) สื่อสารทำความเข้าใจเกี่ยวกับแผนบริหารความเสี่ยงให้ผู้ปฏิบัติงานขององค์การบริหารส่วนจังหวัดสระบุรีทราบ และสามารถนำไปปฏิบัติได้

๖) รายงานความก้าวหน้าของการดำเนินงานตามแผนบริหารความเสี่ยง

๗) รายงานสรุปการประเมินผลความสำเร็จของการดำเนินการตามแผนบริหารความเสี่ยง

#### ระยะที่ ๒ การพัฒนาสู่ความยั่งยืน

- ๑) ทบทวนแผนการบริหารความเสี่ยงปีที่ผ่านมา
- ๒) พัฒนาระบบการบริหารความเสี่ยงสำหรับความเสี่ยงแต่ละประเภท
- ๓) ผลักดันให้มีการบริหารความเสี่ยงทั่วทั้งองค์กร
- ๔) พัฒนาขีดความสามารถข้าราชการองค์การบริหารส่วนจังหวัด ในการดำเนินการบริหารความเสี่ยง

### ๒. กลไกการบริหารจัดการความเสี่ยง ประกอบด้วย

๑) ผู้บริหารท้องถิ่น มีหน้าที่แต่งตั้งคณะกรรมการ/คณะทำงานบริหารจัดการความเสี่ยงส่งเสริมให้มีการบริหารจัดการความเสี่ยงอย่างมีประสิทธิภาพและเหมาะสม รวมทั้งพิจารณาให้ความเห็นชอบหรืออนุมัติแผนการบริหารจัดการความเสี่ยงเพื่อนำไปปฏิบัติต่อไป

๒) คณะกรรมการ/คณะทำงานบริหารจัดการความเสี่ยง มีหน้าที่ดำเนินการให้มีระบบการบริหารจัดการความเสี่ยง จัดทำแผนบริหารความเสี่ยงรายงานและประเมินผลการดำเนินงานตามแผนการบริหารจัดการความเสี่ยง รวมทั้งทบทวนแผนการบริหารความเสี่ยง เพื่อปรับปรุงการดำเนินงานต่อไปในอนาคต

๓) ผู้ปฏิบัติงาน หรือบุคลากรแต่ละสำนัก/กอง ขององค์การบริหารส่วนจังหวัดสระบุรี มีหน้าที่สนับสนุนข้อมูลที่เกี่ยวข้องให้กับคณะทำงานบริหารจัดการความเสี่ยง และให้ความร่วมมือในการปฏิบัติงานตามแผนบริหารจัดการความเสี่ยง

### ๓. คณะทำงานบริหารความเสี่ยง

องค์การบริหารส่วนจังหวัดสระบุรี แต่งตั้งคณะทำงานบริหารความเสี่ยง ๒ คณะ คือ

๑. คณะกรรมการบริหารความเสี่ยงขององค์การบริหารส่วนจังหวัดสระบุรี โดยมีองค์ประกอบและอำนาจหน้าที่ ดังนี้

- |  |                  |
|--|------------------|
| ๑) ปลัดองค์การบริหารส่วนจังหวัดสระบุรี                     | ประธานกรรมการ    |
| ๒) รององค์การบริหารส่วนจังหวัดสระบุรี                      | กรรมการ          |
| ๓) หัวหน้าส่วนราชการ สังกัดองค์การบริหารส่วนจังหวัดสระบุรี | กรรมการ          |
| ๔) ผู้อำนวยการโรงเรียนนรเทพ(รุ่งเรืองประชาสามัคคี)         | กรรมการ          |
| ๕) ผู้อำนวยการกองแผนและงบประมาณ                            | กรรมการ          |
|  | และเลขานุการ     |
| ๖) นางสาวหทัยรัตน์ เลี้ยวชวลิต                             | ผู้ช่วยเลขานุการ |
| ๗) นางเมทินี ปรีดากิตวรกุล                                 | ที่ปรึกษา        |

ให้ผู้ที่ได้รับแต่งตั้งมีหน้าที่ความรับผิดชอบตามหลักเกณฑ์ปฏิบัติการบริหารจัดการความเสี่ยงสำหรับหน่วยงานของรัฐ ดังนี้

- ๑) จัดทำแผนการบริหารจัดการความเสี่ยง
  - ๒) ติดตามประเมินผลการบริหารจัดการความเสี่ยง
  - ๓) จัดทำรายงานผลตามแผนการบริหารจัดการความเสี่ยง
  - ๔) พิจารณาทบทวนแผนการบริหารจัดการความเสี่ยง
๒. คณะกรรมการบริหารความเสี่ยง ระดับส่วนราชการ ขององค์การบริหารส่วนจังหวัดสระบุรี

๑. สำนักปลัดองค์การบริหารส่วนจังหวัด ประกอบด้วย

- |   |                   |
|---|-------------------|
| ๑) หัวหน้าสำนักปลัดองค์การบริหารส่วนจังหวัด | เป็นประธานกรรมการ |
| ๒) หัวหน้าฝ่ายนิติการและการพาณิชย์          | เป็นกรรมการ       |
| ๓) หัวหน้าฝ่ายบริหารงานบุคคล                | เป็นกรรมการ       |
| ๔) หัวหน้าฝ่ายบริหารงานทั่วไป               | เป็นกรรมการ       |
|   | และเลขานุการ      |

๒. กองกิจการสภาองค์การบริหารส่วนจังหวัดสระบุรี ประกอบด้วย

- |   |                   |
|---|-------------------|
| ๑) ผู้อำนวยการกองกิจการสภาองค์การบริหารส่วนจังหวัดสระบุรี | เป็นประธานกรรมการ |
| ๒) หัวหน้าฝ่ายกิจการสภาองค์การบริหารส่วนจังหวัดสระบุรี    | เป็นกรรมการ       |
| ๓) หัวหน้าฝ่ายการประชุม                                   | เป็นกรรมการ       |
| ๔) นางสาวเมธินี ทองกลาง นักจัดการงานทั่วไปปฏิบัติการ      | เป็นกรรมการ       |
|   | และเลขานุการ      |

๓. กองแผนและงบประมาณ ประกอบด้วย

- ๑) ผู้อำนวยการกองแผนและงบประมาณ เป็นประธานกรรมการ
- ๒) หัวหน้าฝ่ายนโยบายและแผนงาน เป็นกรรมการ
- ๓) หัวหน้าฝ่ายงบประมาณและพัฒนารายได้ เป็นกรรมการ
- ๔) หัวหน้าฝ่ายตรวจติดตามและประเมินผลแผนงานและโครงการ เป็นกรรมการ
- ๕) นางสาวนงนภัส ปราบภูวงค์ นักวิเคราะห์นโยบายและแผนปฏิบัติการเป็นกรรมการ  
และเลขานุการ

๔. กองคลัง ประกอบด้วย

- ๑) ผู้อำนวยการกองคลัง เป็นประธานกรรมการ
- ๒) หัวหน้าฝ่ายการเงิน เป็นกรรมการ
- ๓) หัวหน้าฝ่ายบัญชี เป็นกรรมการ
- ๔) หัวหน้าฝ่ายเร่งรัดและจัดเก็บรายได้ เป็นกรรมการ
- ๕) นางสาววาสนา นาคสุทธิ นักวิชาการเงินและบัญชีปฏิบัติการ เป็นกรรมการ  
และเลขานุการ

๕. กองช่าง ประกอบด้วย

- ๑) ผู้อำนวยการกองช่าง เป็นประธานกรรมการ
- ๒) หัวหน้าฝ่ายสาธารณภัยและสิ่งแวดล้อม เป็นกรรมการ
- ๓) หัวหน้าฝ่ายสำรวจและออกแบบ เป็นกรรมการ
- ๔) หัวหน้าฝ่ายเครื่องจักรกล เป็นกรรมการ
- ๕) หัวหน้าฝ่ายผังเมือง เป็นกรรมการ
- ๖) หัวหน้าฝ่ายก่อสร้างและซ่อมบำรุง เป็นกรรมการ
- ๗) นางวาสนา ศรีपालวิทย์ นักจัดการงานทั่วไปชำนาญการ เป็นกรรมการ  
และเลขานุการ

๖. กองพัสดุและทรัพย์สิน ประกอบด้วย

- ๑) ผู้อำนวยการกองพัสดุและทรัพย์สิน เป็นประธานกรรมการ
- ๒) หัวหน้าฝ่ายวิชาการและประมวลผล เป็นกรรมการ
- ๓) หัวหน้าฝ่ายจัดหาพัสดุ เป็นกรรมการ
- ๔) หัวหน้าฝ่ายทรัพย์สิน เป็นกรรมการ  
และเลขานุการ

๗. กองการศึกษา ศาสนา และวัฒนธรรม ประกอบด้วย

- ๑) ผู้อำนวยการกองการศึกษา ศาสนา และวัฒนธรรม เป็นประธานกรรมการ
- ๒) หัวหน้าฝ่ายบริหารการศึกษา เป็นกรรมการ
- ๓) หัวหน้าฝ่ายส่งเสริมการศึกษา ศาสนา และวัฒนธรรม เป็นกรรมการ
- ๔) นายปรีชา คันธะดั่ง นักวิชาการศึกษาปฏิบัติการ เป็นกรรมการ และเลขานุการ

๘. โรงเรียนเทพเทพรุ่งเรืองประชาสามัคคี ประกอบด้วย

- ๑) ผู้อำนวยการโรงเรียนเทพเทพรุ่งเรืองประชาสามัคคี เป็นประธานกรรมการ
- ๒) นายโกศลพิสิทธิ์ ปุณ้อย ครูวิทยฐานะชำนาญการ เป็นกรรมการ
- ๓) นายประพจน์ ฉิมพัฒน์ ครู เป็นกรรมการ
- ๔) นางสาวณัฐชยา ผ่านแสนเสาร์ ครูวิทยฐานะชำนาญการ เป็นกรรมการ และเลขานุการ

๙. หน่วยตรวจสอบภายใน ประกอบด้วย

- ๑) หัวหน้าหน่วยตรวจสอบภายใน เป็นประธานกรรมการ
- ๒) นางสาวสุวรรณา แก้วหัตถ์ นักวิชาการตรวจสอบภายในปฏิบัติการ เป็นกรรมการ
- ๔) นางกนกวรรณ คงศักดิ์ นักวิชาการตรวจสอบภายในปฏิบัติการ เป็นกรรมการ และเลขานุการ

ให้ผู้ที่ได้รับแต่งตั้งมีหน้าที่ความรับผิดชอบตามหลักเกณฑ์ปฏิบัติการบริหารจัดการความเสี่ยง สำหรับหน่วยงานของรัฐ ดังนี้

- ๑) จัดทำแผนการบริหารจัดการความเสี่ยง
- ๒) ติดตามประเมินผลการบริหารจัดการความเสี่ยง
- ๓) จัดทำรายงานผลตามแผนการบริหารจัดการความเสี่ยง
- ๔) พิจารณาทบทวนแผนการบริหารจัดการความเสี่ยง

\*\*\*\*\*

## บทที่ ๔ การบริหารจัดการความเสี่ยง

### ๑. การประเมินความเสี่ยงเพื่อบรรลุเป้าหมายการดำเนินงานตามยุทธศาสตร์ขององค์การบริหารส่วนจังหวัด

กระบวนการบริหารความเสี่ยง เป็นกระบวนการที่ใช้ในการระบุ วิเคราะห์ ประเมิน และจัดลำดับความเสี่ยงที่มีผลกระทบต่อการบรรลุวัตถุประสงค์ในการดำเนินงานขององค์กร รวมทั้งการจัดทำแผนบริหารจัดการความเสี่ยง โดยกำหนดแนวทางการควบคุมเพื่อป้องกันหรือลดความเสี่ยงให้อยู่ในระดับที่ยอมรับได้ ซึ่งองค์การบริหารส่วนจังหวัดสระบุรี มีขั้นตอนหรือกระบวนการบริหารความเสี่ยง ๖ ขั้นตอนหลัก ดังนี้

๑. การระบุความเสี่ยง เป็นการระบุเหตุการณ์ใด ๆ ทั้งที่มีผลดีและผลเสียต่อการบรรลุวัตถุประสงค์ โดยต้องระบุได้ด้วยว่าเหตุการณ์นั้นจะเกิดขึ้นที่ไหน เมื่อใด และเกิดขึ้นได้อย่างไร

๒. ประเมินความเสี่ยง เป็นการวิเคราะห์ความเสี่ยงและจัดลำดับความเสี่ยง โดยพิจารณาจากการประเมินโอกาสที่จะเกิดความเสี่ยง และความรุนแรงของผลกระทบจากเหตุการณ์ความเสี่ยง โดยอาศัยเกณฑ์มาตรฐานที่ได้กำหนดไว้ ทำให้การตัดสินใจจัดการกับความเสี่ยงเป็นไปอย่างเหมาะสม

๓. จัดการความเสี่ยง เป็นการกำหนดมาตรการหรือแผนปฏิบัติในการจัดการและควบคุมความเสี่ยงที่สูง และสูงมาก ให้ลดลงอยู่ในระดับที่ยอมรับได้ สามารถปฏิบัติได้จริง และควรต้องพิจารณาถึงความคุ้มค่าในด้านค่าใช้จ่ายและต้นทุนที่ต้องใช้ลงทุนในการกำหนดมาตรการหรือแผนปฏิบัติการนั้น กับประโยชน์ที่จะได้รับด้วย

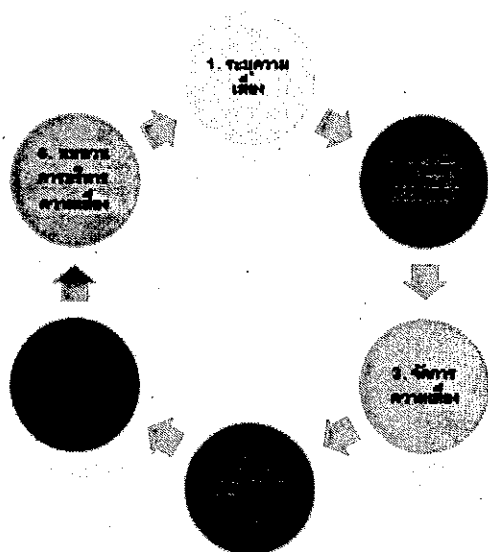
๔. รายงานและติดตามผล เป็นการรายงานและติดตามผลการดำเนินงานตามแผนบริหารความเสี่ยงที่ได้ดำเนินการทั้งหมดให้ฝ่ายบริหารรับทราบ

๕. ประเมินผลการบริหารความเสี่ยง เป็นการประเมินการบริหารความเสี่ยงประจำปี เพื่อให้มั่นใจว่าองค์กรมีการบริหารความเสี่ยงเป็นไปอย่างเหมาะสม เพียงพอ ถูกต้อง และมีประสิทธิผล มาตรการหรือกลไกความเสี่ยงที่ดำเนินการสามารถลดและควบคุมความเสี่ยงที่เกิดขึ้นจริงและอยู่ในระดับที่ยอมรับได้ หรือต้องจัดทำมาตรการหรือตัวควบคุมอื่นเพิ่มเติม เพื่อให้ความเสี่ยงที่ยังเหลืออยู่มีการจัดการให้อยู่ในระดับที่ยอมรับได้ และให้องค์กรมีการบริหารความเสี่ยงอย่างต่อเนื่อง

๖. ทบทวนการบริหารความเสี่ยง เป็นการทบทวนประสิทธิภาพของแนวทางการบริหารความเสี่ยงในทุกขั้นตอน เพื่อพัฒนาระบบให้ดียิ่งขึ้น



## กระบวนการบริหารความเสี่ยงขององค์การบริหารส่วนจังหวัดสระบุรี



### ๒. การระบุความเสี่ยง

เป็นกระบวนการที่ผู้บริหารและผู้ปฏิบัติงานร่วมกันระบุความเสี่ยงและปัจจัยเสี่ยง โดยต้องคำนึงถึงความเสี่ยงที่มีสาเหตุมาจากปัจจัยทั้งภายในและภายนอก ปัจจัยเหล่านี้มีผลกระทบต่อวัตถุประสงค์และเป้าหมายขององค์กร หรือผลการปฏิบัติงานทั้งในระดับองค์กรและระดับกิจกรรม ในการระบุปัจจัยเสี่ยงจะต้องพิจารณาว่ามีเหตุการณ์ใดหรือกิจกรรมใดของกระบวนการปฏิบัติงานที่อาจเกิดความผิดพลาด ความเสียหาย และไม่บรรลุวัตถุประสงค์ที่กำหนด รวมทั้งมีทรัพย์สินใดที่จำเป็นต้องได้รับการดูแลป้องกันรักษา ดังนั้น จึงต้องเข้าใจในความหมายของ “ความเสี่ยง” “ปัจจัยเสี่ยง” และ “ประเภทความเสี่ยง” ก่อนที่จะดำเนินการระบุความเสี่ยงได้อย่างเหมาะสม

**๒.๑ ความเสี่ยง** หมายถึง เหตุการณ์หรือการกระทำใด ๆ ที่อาจเกิดขึ้นภายใต้สถานการณ์ที่ไม่แน่นอนและจะส่งผลกระทบต่อหรือสร้างความเสียหายทั้งที่เป็นตัวเงินและไม่เป็นตัวเงิน หรือก่อให้เกิดความล้มเหลวหรือลดโอกาสที่จะบรรลุเป้าหมายตามภารกิจขององค์กร และเป้าหมายตามแผนการปฏิบัติงาน

**๒.๒ ปัจจัยเสี่ยง** หมายถึง ต้นเหตุหรือสาเหตุที่มาของความเสี่ยง ที่จะทำให้เกิดไม่บรรลุวัตถุประสงค์ที่กำหนดไว้ โดยต้องระบุได้ด้วยว่าเหตุการณ์นั้นจะเกิดที่ไหน เมื่อใด เกิดขึ้นได้อย่างไร และทำไม ทั้งนี้ สาเหตุของความเสี่ยงที่ระบุควรเป็นสาเหตุที่แท้จริง เพื่อจะได้วิเคราะห์และกำหนดมาตรการลดความเสี่ยงภายหลังได้อย่างถูกต้อง โดยปัจจัยเสี่ยงแบ่งได้ ๒ ด้าน คือ

๑) ปัจจัยเสี่ยงภายนอก คือ ความเสี่ยงที่ไม่สามารถควบคุมได้โดยองค์กร เช่น นโยบายรัฐบาล กฎ ระเบียบ เศรษฐกิจ การเมือง สังคม เทคโนโลยี ภัยธรรมชาติ

๒) ปัจจัยเสี่ยงภายใน คือ ความเสี่ยงที่สามารถควบคุมได้โดยองค์กร เช่น กฎระเบียบข้อบังคับ ภายในองค์กร วัฒนธรรมองค์กร นโยบายการบริหารจัดการ บุคลากร กระบวนการปฏิบัติงาน ข้อมูล ระบบสารสนเทศ เครื่องมือ วัสดุอุปกรณ์

๒.๓ ประเภทความเสี่ยง แบ่งออกเป็น ๔ ประเภท ได้แก่

๑) ความเสี่ยงเชิงยุทธศาสตร์ (Strategic Risk : S) หมายถึง ความเสี่ยงที่เกี่ยวข้องกับกลยุทธ์ เป้าหมาย พันธกิจ ขององค์กร ที่อาจก่อให้เกิดการเปลี่ยนแปลงหรือการไม่บรรลุผลตามเป้าหมายในแต่ละประเด็น ยุทธศาสตร์

๒) ความเสี่ยงด้านการปฏิบัติงาน (Operational Risk : O) หมายถึง ความเสี่ยงที่เกี่ยวข้องกับ ประเด็นปัญหาการปฏิบัติงานประจำวัน หรือการดำเนินงานปกติที่องค์กรต้องเผชิญ เพื่อให้บรรลุวัตถุประสงค์เชิงกลยุทธ์ เช่น การปฏิบัติงานไม่เป็นไปตามแผนปฏิบัติงาน โดยไม่มีผังการปฏิบัติงานที่ชัดเจน ไม่มีการมอบหมายอำนาจ รวมถึงการมอบหมายหน้าที่ไม่เป็นปัจจุบัน หน้าที่ความรับผิดชอบ บุคลากรขาดแรงจูงใจในการปฏิบัติงาน เป็นต้น

๓) ความเสี่ยงด้านการเงิน (Financial Risk : F) เป็นความเสี่ยงที่เกี่ยวข้องกับการบริหารและ ควบคุมทางการเงินและการงบประมาณขององค์กรให้เป็นไปอย่างมีประสิทธิภาพ ทั้งจากปัจจัยภายใน เช่น การเบิกจ่ายงบประมาณไม่ถูกต้อง เบิกจ่ายไม่เป็นไปตามแผน จัดสรรงบประมาณไม่เหมาะสมสอดคล้องกับ การดำเนินงาน การทุจริตในการเบิกจ่าย และจากผลกระทบของปัจจัยภายนอก เช่น การโอนจัดสรรงบประมาณ การจัดเก็บรายได้ ข้อบังคับเกี่ยวกับการรายงานทางการเงิน และอุปสรรคของระเบียบ กฎหมาย ที่ไม่ชัดเจน อันนำไปสู่การตรวจสอบหักท้วงจากหน่วยงานที่เกี่ยวข้อง เช่น สำนักงานตรวจเงินแผ่นดิน ป.ป.ช. คลังจังหวัด กรมบัญชีกลาง

๔) ความเสี่ยงด้านการปฏิบัติตามกฎหมาย ระเบียบ ข้อบังคับ (Compliance Risk : C) เป็น ความเสี่ยงที่เกี่ยวข้องกับประเด็นข้อกฎหมาย ระเบียบ เช่น ความเสี่ยงที่เกิดจากการไม่สามารถปฏิบัติตาม กฎระเบียบ หรือกฎหมาย หนังสือสั่งการที่เกี่ยวข้องได้ หรือกฎหมาย ระเบียบที่มีอยู่ ไม่เหมาะสม หรือเป็นอุปสรรค ต่อการปฏิบัติงาน เป็นต้น

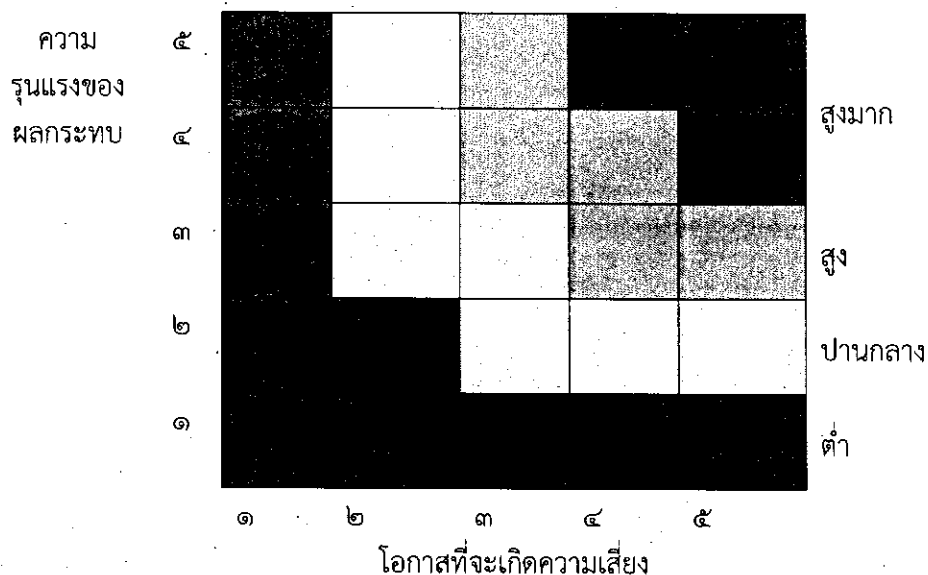
### ๓. การประเมินความเสี่ยง

การประเมินความเสี่ยงเป็นกระบวนการที่ประกอบด้วย การวิเคราะห์ การประเมิน และการจัด ระดับความเสี่ยง ที่มีผลกระทบต่อการบรรลุวัตถุประสงค์ของกระบวนการทำงานขององค์การบริหารส่วนจังหวัด สระบุรี ซึ่งประกอบด้วย ๔ ขั้นตอน ดังนี้

๓.๑ การกำหนดเกณฑ์การประเมิน เป็นการกำหนดเกณฑ์ที่จะใช้ในการประเมินความเสี่ยง ได้แก่ ระดับโอกาสที่จะเกิดความเสี่ยง ระดับความรุนแรงของผลกระทบ และระดับของความเสี่ยง โดยคณะทำงาน บริหารความเสี่ยงได้กำหนดเกณฑ์การให้คะแนน ระดับโอกาสที่จะเกิดความเสี่ยง และระดับความรุนแรงของ ผลกระทบ ไว้ ๕ ระดับ คือ น้อยมาก(๑) น้อย(๒) ปานกลาง(๓) สูง(๔) และสูงมาก(๕) ดังนี้

ประเด็นที่พิจารณา	ระดับคะแนน				
	๑ = น้อยที่สุด	๒ = น้อย	๓ = ปานกลาง	๔ = สูง	๕ = สูงมาก
<b>โอกาสที่จะเกิดความเสี่ยง</b>					
ความถี่ในการเกิดเหตุการณ์หรือข้อผิดพลาดในการปฏิบัติงาน(ครั้ง)	๕ ปี/ครั้ง	๒-๓ ปี/ครั้ง	๑ ปี/ครั้ง	๑-๖ เดือน/ครั้ง ไม่เกิน ๕ ครั้ง/ปี	๑ เดือน/ครั้ง หรือมากกว่า
โอกาสที่จะเกิดเหตุการณ์	น้อยที่สุด	น้อย	ปานกลาง	สูง	สูงมาก
<b>ความรุนแรงและผลกระทบ</b>					
มูลค่าความเสียหาย	น้อยกว่า ๑๐,๐๐๐ บาท	๑๐,๐๐๐- ๕๐,๐๐๐ บาท	๕๐,๐๐๐ - ๑๐๐,๐๐๐ บาท	๑๐๐,๐๐๐ - ๕๐๐,๐๐๐ บาท	มากกว่า ๕๐๐,๐๐๐ บาท
อันตรายต่อชีวิต	เดือดร้อน รำคาญ	บาดเจ็บ เล็กน้อย	บาดเจ็บ ต้องรักษา	บาดเจ็บสาหัส	เสียชีวิต
ผลกระทบต่อภาพลักษณ์ ขององค์กร	น้อยที่สุด	น้อย	ปานกลาง	สูง	สูงมาก

ส่วนระดับของความเสี่ยง จะพิจารณาจากความสัมพันธ์ระหว่างโอกาสที่จะเกิดความเสี่ยงและผลกระทบต่อความเสี่ยงขององค์กรว่าจะก่อให้เกิดความเสี่ยงในระดับใด โดยกำหนดเกณฑ์ไว้ ๔ ระดับ ได้แก่ สูงมาก สูง ปานกลาง และต่ำ



๓.๒ การประเมินโอกาสและผลกระทบของความเสี่ยง เป็นการนำความเสี่ยงและปัจจัยเสี่ยงแต่ละปัจจัยที่ระบุไว้มาประเมินโอกาสที่จะเกิดเหตุการณ์ความเสี่ยงต่าง ๆ และประเมินระดับความรุนแรงของ



๔) ระดับความเสี่ยงสูงมาก คะแนนระดับความเสี่ยง ๑๗-๒๕ คะแนน ต้องมีแผนลดความเสี่ยง และประเมินซ้ำ หรืออาจต้องถ่ายโอนความเสี่ยง

**๔. บัญชีความเสี่ยงขององค์การบริหารส่วนจังหวัดสระบุรี**

บัญชีความเสียหาย(ปีงบประมาณ พ.ศ.๒๕๖๔)  
องค์การบริหารส่วนจังหวัดสระบุรี

ภารกิจตามกฎหมายที่จัดตั้ง ภารกิจตามแผนดำเนินงาน หรือภารกิจอื่นๆ ที่สำคัญของ หน่วยงาน/วัตถุประสงค์	ความเสียหายหรือ จุดอ่อน	ปัจจัยเสี่ยง หรือปัญหาสาเหตุ	ความรุนแรงของ ผลกระทบที่ทำให้ เกิดความเสียหาย (สูง กลาง ต่ำ)	ผู้รับผิดชอบ วัน เดือน ปี แล้วเสร็จ จัดการตาม วัตถุประสงค์
<p>ภารกิจตามแผนดำเนินงาน กิจกรรม/โครงการประชุมสัมมนา คณะกรรมการประสานแผนพัฒนา การศึกษาขององค์กรปกครองส่วน ท้องถิ่น ในเขตจังหวัดสระบุรี วัตถุประสงค์</p> <p>๑.เพื่อให้องค์กรปกครองส่วนท้องถิ่นใน เขตจังหวัดสระบุรี ได้ร่วมประสาน แผนพัฒนาการศึกษา ขององค์กร ปกครองส่วนท้องถิ่นในเขตจังหวัด สระบุรี</p> <p>๒.เพื่อให้การจัดทำแผนพัฒนา การศึกษาขององค์กรปกครองส่วน ท้องถิ่นและสถานศึกษาในสังกัดองค์กร ปกครองส่วนท้องถิ่นสอดคล้องและ เป็นไปในทิศทางเดียวกันกับการจัดทำ แผนพัฒนาขององค์กรปกครองส่วน ท้องถิ่น และเป็นการปฏิบัติตาม</p>	<p>กำหนดวงเงินงบประมาณใน การดำเนินการไว้ไม่เพียงพอ ต่อข้อเท็จจริงโดยกำหนด เป้าหมายไว้เจ้าหน้าที่จัดทำ แผนพัฒนาการศึกษาของ องค์กรปกครองส่วนท้องถิ่นใน เขตจังหวัดสระบุรี จำนวน ๑๐๘ แห่ง</p>	<p>กำหนดเป้าหมายเจ้าหน้าที่จัดทำ แผนพัฒนาการศึกษาขององค์กร ปกครองส่วนท้องถิ่นในเขตจังหวัด สระบุรีจำนวน ๑๐๘ แห่ง กิจกรรม จัดทำแผนพัฒนา การศึกษาขององค์กรปกครองส่วน ท้องถิ่นในเขตจังหวัดสระบุรี ให้ สอดคล้องและเป็นไปในทิศทาง เดียวกันกับแผนพัฒนาองค์กร ปกครองส่วนท้องถิ่น</p>	<p>กลาง</p>	<p>กองการศึกษา ๓๐ กันยายน ๒๕๖๔</p>

บัญชีความเสียหาย(ปีงบประมาณ พ.ศ.๒๕๖๔)  
องค์การบริหารส่วนจังหวัดสระบุรี

ภารกิจตามกฎหมายที่จัดตั้ง ภารกิจตามแผนดำเนินงาน หรือภารกิจอื่นๆ ที่สำคัญของ หน่วยงาน/วัตถุประสงค์	ความเสียหายหรือ จุดอ่อน	ปัจจัยเสี่ยง หรือปัญหาสาเหตุ	ความรุนแรงของ ผลกระทบที่ทำให้ เกิดความเสียหาย (สูง กลาง ต่ำ)	ผู้รับผิดชอบ วัน เดือน ปี แล้วเสร็จ จัดการตาม วัตถุประสงค์
หนังสือ กระทรวงมหาดไทย ด่วนที่สุด ที่ มท ๐๘๑๖.๒/ว ๕๒๓๒ ลงวันที่ ๒ กันยายน ๒๕๖๒				

บัญชีความเสียหาย(ปีงบประมาณ พ.ศ.๒๕๖๔)  
องค์การบริหารส่วนจังหวัดสระบุรี

ภารกิจตามกฎหมายที่จัดตั้ง ภารกิจตามแผนดำเนินงาน หรือภารกิจอื่นๆ ที่สำคัญของ หน่วยงาน/วัตถุประสงค์	ความเสี่ยง หรือ จุดอ่อน	ปัจจัยเสี่ยง หรือ ปัญหาสาเหตุ	ความรุนแรงของ ผลกระทบที่ทำให้ เกิดความเสียหาย สูง กลาง ต่ำ	ผู้รับผิดชอบ วัน เดือน ปี แล้วเสร็จ จัดการตาม วัตถุประสงค์
<p>ภารกิจตามแผนดำเนินงาน กิจกรรม/โครงการ จัดงานประเพณีดีกบาตรเทโวโรหณะ “มหัศจรรย์ข้าวต้มลูกโยน จังหวัด สระบุรี” ประจำปี ๒๕๖๒ วัตถุประสงค์</p> <p>๑.เพื่อบูรณาการดำเนินงานด้าน วัฒนธรรมของจังหวัดสระบุรี ให้เกิด ความเข้มแข็งสามารถสร้างรายได้ให้ ชุมชนอย่างยั่งยืน</p> <p>๒.เพื่อพัฒนาคุณภาพทางวัฒนธรรมชุมชน นำต่อยอดสู่การสร้างมูลค่าเพิ่มทาง เศรษฐกิจ</p> <p>๓.เพื่ออนุรักษ์ สืบสานงานด้าน วัฒนธรรมประเพณีของชาวจังหวัด สระบุรีให้คงอยู่สืบไป</p> <p>๔.เพื่อส่งเสริมให้พุทธศาสนิกชนนำ หลักธรรมทางศาสนามาประพฤติปฏิบัติ ในชีวิตประจำวัน</p>	<p>-ในการบริหารจัดการพื้นที่ การติดต่อประสานงานกับ หน่วยงานหน่วยอื่นเข้าร่วม โครงการมีความยุ่ง ลำบาก -การจัดซื้อจัดจ้างยังมีความ ล่าช้า</p>	<p>๑.พื้นที่ในการจัดโครงการมีความ เสี่ยงกับสัปดาห์รวมงานการจัดงานที่ ทำให้วัสดุอุปกรณ์ในการจัดเตรียม งาน จัดงานเสียหาย และเป็นพื้นที่ ที่ไม่ได้อยู่ในความรับผิดชอบของ อบจ.สระบุรี</p> <p>๒.ระยะเวลาในการจัดเตรียม ดำเนินการกระชั้นชิดและมี หน่วยงานอื่นเข้าร่วมจำนวนมาก ทำให้ต้องมีการติดต่อประสานงาน ไม่ทั่วถึง และล่าช้า</p> <p>๓.ขาดบุคลากรที่ชำนาญการในการ ปฏิบัติงานด้านพัสดุ</p>	<p>กลาง</p>	<p>กองการศึกษา ๓๐ กันยายน ๒๕๖๔</p>



บัญชีความเสียหาย(ปีงบประมาณ พ.ศ.๒๕๖๔)  
องค์การบริหารส่วนจังหวัดสระบุรี

ภารกิจตามกฎหมายที่จัดตั้ง ภารกิจตามแผนดำเนินงาน หรือภารกิจอื่นๆ ที่สำคัญของ หน่วยงาน/วัตถุประสงค์	ความเสียหาย หรือ จุดอ่อน	ปัจจัยเสี่ยง หรือ ปัญหาสาเหตุ	ความรุนแรงของ ผลกระทบที่ทำให้ เกิดความเสียหาย สูง กลาง ต่ำ	ผู้รับผิดชอบ วัน เดือน ปี แล้วเสร็จ จัดการตาม วัตถุประสงค์
<p>ภารกิจตามแผนดำเนินงาน กิจกรรม/โครงการ โครงการแข่งขันกีฬาฟุตบอล อบจ.สระบุรี คัพ ประจำปี พ.ศ.๒๕๖๓ วัตถุประสงค์</p> <p>๑.เพื่อเป็นการส่งเสริมนักกีฬาในท้องถิ่น ๒.เพื่อให้ประชาชนในท้องถิ่นหันมาเล่น กีฬา ๓.เพื่อยกระดับมาตรฐานการกีฬาใน ท้องถิ่นได้สูงขึ้น ๔.เพื่อให้ประชาชนได้ร่วมกันทำงานเป็น หมู่คณะและสร้างความสามัคคีใน องค์กร ๕.เพื่อให้ท้องถิ่นทราบถึงบทบาทของ องค์การบริหารส่วนจังหวัดสระบุรี</p>	<p>ประชาชนให้ความสนใจ จำนวนมาก จึงทำให้การ แข่งขันในเือนเวลายาว เกินกว่าที่กำหนด</p>	<p>๑.พื้นที่ในการจัดโครงการมีความ เสี่ยงกับลำดับมารบการดำเนินงานที่ ทำให้วัสดุอุปกรณ์ในการจัดเตรียม งาน จัดงานเสียหาย และเป็นพื้นที่ ที่ไม่ได้อยู่ในความรับผิดชอบของ อบจ.สระบุรี ๒.ระยะเวลาในการจัดเตรียม ดำเนินการกระชั้นชิดและมี หน่วยงานอื่นเข้าร่วมจำนวนมาก ทำให้ต้องมีการติดต่อประสานงาน ไม่ทั่วถึง และล่าช้า ๓.ขาดบุคลากรที่ชำนาญการในการ ปฏิบัติงานด้านพัสดุ</p>	<p>กลาง</p>	<p>กองการศึกษา ๓๐ กันยายน ๒๕๖๔</p>

บัญชีความเสียหาย(ปีงบประมาณ พ.ศ.๒๕๖๔)  
องค์การบริหารส่วนจังหวัดสระบุรี

ภารกิจตามกฎหมายที่จัดตั้ง ภารกิจตามแผนดำเนินงาน หรือภารกิจอื่นๆ ที่สำคัญของ หน่วยงาน/วัตถุประสงค์	ความเสียหาย หรือ จุดอ่อน	ปัจจัยเสี่ยง หรือ ปัญหาสาเหตุ	ความรุนแรงของ ผลกระทบที่ทำให้ เกิดความเสียหาย สูง กลาง ต่ำ	ผู้รับผิดชอบ วัน เดือน ปี แล้วเสร็จ จัดการตาม วัตถุประสงค์
<p>โครงการศูนย์การเรียนรู้ตามหลักปรัชญาของเศรษฐกิจพอเพียง “ด้านการศึกษา” วัตถุประสงค์ ๑. เพื่อเป็นศูนย์การเรียนรู้ขยายผลตามหลักปรัชญาของเศรษฐกิจพอเพียง “ด้านการศึกษา” ให้แก่หน่วยงาน ภายนอก ๒. เพื่อส่งเสริมให้นักเรียน ครู ผู้ปกครอง ชุมชน ได้น้อมนำหลักปรัชญาของเศรษฐกิจพอเพียงไปใช้ในชีวิตประจำวัน</p>	<p>๑. ขาดบุคลากรที่รับผิดชอบหน้าที่ประจำ ทำให้ขาดความต่อเนื่องในการดำเนินงาน ๒. นักเรียน ครู และผู้ปกครอง ยังไม่ค่อยตระหนักถึงความสำคัญของหลักปรัชญาของเศรษฐกิจพอเพียง ที่ต้องใช้ในชีวิตประจำวัน</p>	<p>๑. ขาดแคลนครู วิชาเอกเกษตร หรือผู้รับผิดชอบเฉพาะทางที่มีความรู้ความเข้าใจอย่างลึกซึ้ง ๒. ผู้เกี่ยวข้องกับการเบิกจ่ายงบประมาณและระเบียบที่เกี่ยวข้อง ยังมีความเข้าใจไม่ตรงกัน ทำให้มีความเห็นแตกต่างกัน</p>	<p>กลาง</p>	<p>ร.ร.เทพา สังกัดกองการศึกษา ๓๐ กันยายน ๒๕๖๔</p>

บัญชีความเสียหาย(ปีงบประมาณ พ.ศ.๒๕๖๔)  
องค์การบริหารส่วนจังหวัดสระบุรี

ภารกิจตามกฎหมายที่จัดตั้ง ภารกิจตามแผนดำเนินงาน หรือภารกิจอื่นๆ ที่สำคัญของ หน่วยงาน/ วัตถุประสงค์	ความเสียหาย หรือ จุดอ่อน	ปัจจัยเสี่ยง หรือ ปัญหาสาเหตุ	ความรุนแรงของ ผลกระทบที่ทำให้ เกิดความเสียหาย สูง กลาง ต่ำ	ผู้รับผิดชอบ วัน เดือน ปี แล้วเสร็จ จัดการตาม วัตถุประสงค์
<p>โครงการปรับปรุงหลักสูตรสถานศึกษา วัตถุประสงค์</p> <p>๑.เพื่อให้ครูผู้สอนมีความรู้ ความเข้าใจ มีความสามารถในการพัฒนาหลักสูตร สามารถนำไปใช้ได้อย่างมีประสิทธิภาพ</p> <p>๒.เพื่อให้โรงเรียนมีหลักสูตรสถานศึกษา ที่เหมาะสมและสอดคล้องกับท้องถิ่น และเป็นไปตามมาตรฐาน</p>	<p>กระทรวงศึกษาธิการได้ กำหนดหลักสูตรขึ้นมาใหม่ เพื่อให้เป็นไปตามนโยบาย ของผู้บริหาร</p> <p>กระทรวงศึกษาธิการและ มีการเปลี่ยนแปลงเนื้อหาใหม่ อยู่เสมอ และโรงเรียนขาด บุคลากรที่มีความรู้ความ เข้าใจ ดำเนินการจัดทำ หลักสูตร ซึ่งส่งผลให้นำไปใช้ ได้อย่างมีประสิทธิภาพ</p>	<p>บุคลากรในโรงเรียนทำงานหลาย ด้าน และมีข้าราชการครูจำนวน ๑ คน ในโรงเรียนที่มีความรู้ความ เข้าใจเกี่ยวกับหลักสูตร ซึ่งมีจำนวน น้อยกว่าปริมาณงานในการ ดำเนินงานจัดทำหลักสูตร</p>	<p>กลาง</p>	<p>ร.ร. ทรเทพฯ สังกัดกองการศึกษา ๓๐ กันยายน ๒๕๖๔</p>

บัญชีความเสียหาย(ปีงบประมาณ พ.ศ.๒๕๖๔)  
องค์การบริหารส่วนจังหวัดสระบุรี

ภารกิจตามกฎหมายที่จัดตั้ง ภารกิจตามแผนดำเนินงาน หรือภารกิจอื่นๆ ที่สำคัญของ หน่วยงาน/วัตถุประสงค์	ความเสียหาย หรือ จุดอ่อน	ปัจจัยเสี่ยง หรือ ปัญหาสาเหตุ	ความรุนแรงของ ผลกระทบที่ทำให้ เกิดความเสียหาย สูง กลาง ต่ำ	ผู้รับผิดชอบ วัน เดือน ปี แล้วเสร็จ จัดการตาม วัตถุประสงค์
โครงการ สนับสนุน ค่าใช้จ่ายการ บริหารสถานศึกษาโรงเรียนเทพ (รุ่งเรืองประชาสามัคคี) วัตถุประสงค์ ๑.เพื่อสนับสนุน ค่าใช้จ่ายในการจัด การศึกษาขั้นพื้นฐานอย่างเสมอภาคและ เป็นธรรม ๒.เพื่อจัดซื้อหนังสือเรียนสำหรับ นักเรียนใช้ในการเรียนการสอนอย่างมี คุณภาพและทั่วถึง	๑.จำนวนนักเรียนมีการ เปลี่ยนแปลงหลังจกยื่นคำขอ งบประมาณ ทำให้ งบประมาณที่ได้รับจริง ไม่ ตรงกับจำนวนนักเรียนจริงที่ จัดซื้อ ๒.ราคาหนังสือเรียนมีการ ปรับเพิ่มขึ้นแต่อัตราจัดสรร ต่อหัวเท่าเดิม ทำให้ไม่ สามารถซื้อหนังสือเรียนได้ อย่างครบถ้วน	จำนวนนักเรียนที่เพิ่มขึ้นลดลง ไม่สอดคล้องกับงบประมาณที่ได้รับ จัดสรรราคาหนังสือเรียนที่เพิ่มขึ้น/ หลักสูตรที่เปลี่ยนแปลง ทำให้ งบประมาณไม่เพียงพอ	กลาง	ร.ร.เทพฯ สังกัดกองการศึกษา ๓๐ กันยายน ๒๕๖๔

## บัญชีความเสียหาย(ปีงบประมาณ พ.ศ.๒๕๖๔)

## องค์การบริหารส่วนจังหวัดสระบุรี

ภารกิจตามกฎหมายที่จัดตั้ง ภารกิจตามแผนดำเนินงาน หรือภารกิจอื่นๆ ที่สำคัญของ หน่วยงาน/วัตถุประสงค์	ความเสี่ยง หรือ จุดอ่อน	ปัจจัยเสี่ยง หรือ ปัญหาสาเหตุ	ความรุนแรงของ ผลกระทบที่ทำให้ เกิดความเสียหาย สูง กลาง ต่ำ	ผู้รับผิดชอบ วัน เดือน ปี แล้วเสร็จ จัดการตาม วัตถุประสงค์
ภารกิจตามแผนดำเนินงาน กิจกรรม การประชุมสภา วัตถุประสงค์ ๑. เพื่อให้การจัดเตรียมแผนการประชุม สภาฯ เสร็จภายในกำหนดเวลา ๒. เพื่อให้เอกสารต่างๆ ที่จำเป็นเข้าเสนอ ต่อสภาฯ ถูกต้องและครบถ้วนภายใน เวลาที่กำหนด	ส่วนราชการในสังกัดที่มีเรื่อง ต้องนำเสนอเข้าที่ประชุมสภา ที่รายงาน เพื่อทราบ/ญัตติที่ จะต้องขอความเห็นชอบส่ง เอกสารล่าช้าให้มี ผลกระทบต่อเนื่องในเรื่องการ จัดทำแฟ้มประชุมที่จะส่ง สมาชิกองค์การบริหารส่วน จังหวัดล่าช้า	ส่วนราชการในสังกัดจัดทำเอกสาร ต่างๆ ที่จะนำเสนอต่อสภาฯ ล่าช้า ส่งไม่ทันตามเวลาที่กำหนด	กลาง	กองกิจการสภา ๓๐ กันยายน ๒๕๖๔
ภารกิจตามแผนดำเนินงาน กิจกรรม การปฏิบัติงานจัดหาพัสดุ ประจำปีงบประมาณ พ.ศ.๒๕๖๓ วัตถุประสงค์ ๑. เพื่อให้การจัดหาพัสดุเป็นไปตาม วัตถุประสงค์ระยะเวลาที่กำหนด ๒. เพื่อบริหารการใช้จ่ายงบประมาณ เป็นไปอย่างมีประสิทธิภาพ	การจัดทำทะเบียนคุมไม่เป็นที่ ปัจจุบันทำให้การปฏิบัติตาม แผนการจัดหาพัสดุไม่เป็นที่ ไปตามแผนการจัดซื้อจัดจ้างที่ วางไว้	-ทะเบียนคุมพัสดุไม่เป็นปัจจุบัน -การจัดซื้อจัดจ้างไม่เป็นไปตาม แผนที่วางไว้ -การใช้จ่ายเงินตามข้อบัญญัติไม่ ตรงตามวัตถุประสงค์ที่วางไว้	กลาง	กองกิจการสภา ๓๐ กันยายน ๒๕๖๔

บัญชีความเสียหาย(ปีงบประมาณ พ.ศ.๒๕๖๔)  
องค์การบริหารส่วนจังหวัดสระบุรี

ภารกิจตามกฎหมายที่จัดตั้ง ภารกิจตามแผนดำเนินงาน หรือภารกิจอื่นๆ ที่สำคัญของ หน่วยงาน/วัตถุประสงค์	ความเสียหาย หรือ จุดอ่อน	ปัจจัยเสี่ยง หรือ ปัญหาสาเหตุ	ความรุนแรงของ ผลกระทบที่ทำให้ เกิดความเสียหาย สูง กลาง ต่ำ	ผู้รับผิดชอบ วัน เดือน ปี แล้วเสร็จ จัดการตาม วัตถุประสงค์
<p>ภารกิจตามแผนดำเนินงาน กิจกรรม การสร้างและบำรุงรักษาทาง บกและทางน้ำที่เชื่อมต่อระหว่าง อปท. อื่น</p> <p><b>วัตถุประสงค์</b></p> <p>๑.เพื่อให้ได้ถนนที่ดีในการเชื่อมต่อการ สัญจรไป-มา อย่างสะดวกและปลอดภัย</p> <p>๒.เพื่อแก้ไขปัญหาคความเดือดร้อนของ ประชาชนในการสัญจร</p> <p>๓.เพื่อรองรับการขยายตัวของชุมชน เมืองที่กำลังจะเกิดขึ้นในอนาคต</p>	<p>การสำรวจ ออกแบบ ประมาณราคาได้ไม่เป็นไป ตามที่ผู้ซื้อรับการสนับสนุน ขอมา</p>	<p>๑.มีภารกิจมากจนไม่มีเวลาออก สำรวจ</p> <p>๒.สภาพพื้นที่อยู่ในเขตรับผิดชอบ ของหน่วยงานอื่น</p> <p>๓.มีสภาพพื้นที่ไม่เพียงพอต่อความ ต้องการ</p>	<p>กลาง</p>	<p>กองช่าง ๓๐ กันยายน ๒๕๖๔</p>

บัญชีความเสียหาย(ปีงบประมาณ พ.ศ.๒๕๖๔)  
องค์การบริหารส่วนจังหวัดสระบุรี

ภารกิจตามกฎหมายที่จัดตั้ง ภารกิจตามแผนดำเนินงาน หรือภารกิจอื่นๆ ที่สำคัญของ หน่วยงาน/ วัตถุประสงค์	ความเสี่ยง หรือ จุดอ่อน	ปัจจัยเสี่ยง หรือ ปัญหาสาเหตุ	ความรุนแรงของ ผลกระทบที่ทำให้ เกิดความเสียหาย สูง กลาง ต่ำ	ผู้รับผิดชอบวัน เดือน ปี แล้วเสร็จ จัดการตาม วัตถุประสงค์
ภารกิจตามแผนดำเนินงาน กิจกรรมโครงการประชุมหน่วยงานที่ เกี่ยวข้องในการ ชี้แนวเขตถนนของ อบจ.สระบุรี ให้มีความถูกต้อง ชัดเจน และตรวจสอบง่าย วัตถุประสงค์ ๑.การบำรุงรักษาดูแลถนนถ่ายโอนของ อบจ.สระบุรี ๒.ประสานหน่วยงานที่เกี่ยวข้อง เพื่อให้ การชี้แนวเขตและรับรองแนวเขตที่ดิน ด้วยความถูกต้องชัดเจน ๓.แก้ไขปัญหาการถูกล้ำที่ดินและถนน ของ อบจ.สระบุรี	๑.การชี้แนวเขตถนนไม่ ถูกต้อง ๒.ปัญหาที่ดินข้างเคียงและ ถนน	๑.แนวเขตที่ดินข้างเคียงและถนน ไม่ชัดเจน ๒.ประชาชนถูกล้ำแนวเขต	กลาง	กองช่าง ๓๐ กันยายน ๒๕๖๔

บัญชีความเสียหาย(ปีงบประมาณ พ.ศ.๒๕๖๔)  
องค์การบริหารส่วนจังหวัดสระบุรี

ภารกิจตามกฎหมายที่จัดตั้ง ภารกิจตามแผนดำเนินงาน หรือภารกิจอื่นๆ ที่สำคัญของ หน่วยงาน/วัตถุประสงค์	ความเสียหาย หรือ จุดอ่อน	ปัจจัยเสี่ยง หรือ ปัญหาสาเหตุ	ความรุนแรงของ ผลกระทบที่ทำให้ เกิดความเสียหาย สูง กลาง ต่ำ	ผู้รับผิดชอบ วัน เดือน ปี แล้วเสร็จ จัดการตาม วัตถุประสงค์
<p>ภารกิจตามแผนดำเนินงาน กิจกรรม โครงการอบรมเพิ่มศักยภาพ การควบคุมงานก่อสร้างและการซ่อม บำรุงสายทาง ก่อสร้างและการซ่อมบำรุง วัตถุประสงค์</p> <p>๑.การควบคุมงานก่อสร้างให้เป็นไปตาม มาตรฐาน ๒.เพื่อบรรเทาความเดือดร้อนของ ประชาชนที่สัญจรไป-มา ๓.เพื่อซ่อมแซมถนนและเพิ่มความ ปลอดภัยในสายทางอย่างถูกต้อง</p>	<p>การควบคุมงานก่อสร้างและ การซ่อมบำรุงถนนในสายทาง ในความรับผิดชอบของฝ่าย ก่อสร้างและซ่อมบำรุง</p>	<p>๑.บุคลากรในการซ่อมบำรุง มีไม่ เพียงพอต่อการปฏิบัติงาน ๒.เครื่องจักรกลในการซ่อมบำรุงมี ไม่เพียงพอ ๓.ขาดการอบรมการควบคุมงาน ก่อสร้างและการซ่อมแซมถนนให้มี สภาพดียิ่งขึ้น</p>	<p>กลาง</p>	<p>กองช่าง ๓๐ กันยายน ๒๕๖๔</p>



บัญชีความเสียหาย(ปีงบประมาณ พ.ศ.๒๕๖๔)  
องค์การบริหารส่วนจังหวัดสระบุรี

ภารกิจตามกฎหมายที่จัดตั้ง ภารกิจตามแผนดำเนินงาน หรือภารกิจอื่นๆ ที่สำคัญของ หน่วยงาน/วัตถุประสงค์	ความเสี่ยง หรือ จุดอ่อน	ปัจจัยเสี่ยง หรือ ปัญหาสาเหตุ	ความรุนแรงของ ผลกระทบที่ทำให้ เกิดความเสียหาย สูง กลาง ต่ำ	ผู้รับผิดชอบ วัน เดือน ปี แล้วเสร็จ จัดการตาม วัตถุประสงค์
<p>ภารกิจตามแผนดำเนินงาน กิจกรรม โครงการอบรมเพิ่มศักยภาพ ของบุคลากร วัตถุประสงค์ ๑.เพื่อให้ผู้เข้ารับการอบรมมีความรู้ ความเข้าใจในระเบียบกฎหมายที่ เกี่ยวข้อง ๒.เพื่อให้ผู้เข้ารับการอบรมนำความรู้ที่ ได้รับไปปรับใช้ในการปฏิบัติงานให้ ถูกต้องตามระเบียบกฎหมายที่กำหนด อย่างมีประสิทธิภาพ</p>	<p>๑.ข้าราชการและพนักงานจ้าง มีความรู้ความเข้าใจใน ระเบียบกฎหมายที่เกี่ยวข้องกับ งานด้านสิ่งแวดล้อมไม่ เพียงพอ ๒.ข้าราชการและพนักงานจ้าง มีความรู้ความเข้าใจใน ระเบียบกฎหมายที่เกี่ยวข้องกับ งานด้านป้องกันและบรรเทา สาธารณภัยไม่เพียงพอ</p>	<p>๑.ยังไม่มีหลักสูตรการอบรมเฉพาะ ด้านที่พัฒนาองค์ความรู้ให้แก่ ข้าราชการและพนักงานจ้าง ผู้ ปฏิบัติหน้าที่เกี่ยวกับงานด้าน สิ่งแวดล้อม จำนวน ๓ คน ๒.ยังไม่มีหลักสูตรการอบรมเฉพาะ ด้านที่พัฒนาองค์ความรู้ให้แก่ ข้าราชการและพนักงานจ้าง ผู้ ปฏิบัติหน้าที่เกี่ยวกับงานด้าน ป้องกันและบรรเทาสาธารณภัย จำนวน ๕ คน</p>	<p>กลาง</p>	<p>กองช่าง ๓๐ กันยายน ๒๕๖๔</p>

บัญชีความเสียหาย(ปีงบประมาณ พ.ศ.๒๕๖๔)  
องค์การบริหารส่วนจังหวัดสระบุรี

ภารกิจตามกฎหมายจัดตั้ง ภารกิจตามแผนดำเนินงานหรือภารกิจอื่น ๆ ที่สำคัญของหน่วยงาน/วัตถุประสงค์	ความเสี่ยงหรือจุดอ่อน	ปัจจัยเสี่ยงหรือปัญหาสาเหตุ	ความรุนแรงของผลกระทบที่ทำให้เกิดความเสียหาย สูง กลาง ต่ำ	ผู้รับผิดชอบ วัน เดือน ปีแล้วเสร็จ จัดการตามวัตถุประสงค์
<p>ภารกิจตามแผนการดำเนินงาน</p> <p>งานตรวจสอบภายใน</p> <p>วัตถุประสงค์</p> <p>๑. เพื่อให้งานตรวจสอบภายใน มีประสิทธิภาพ</p> <p>๒. เพื่อให้หน่วยตรวจสอบภายในมีเจ้าหน้าที่ที่ปฏิบัติงานเพียงพอต่อปริมาณงาน ที่มีอยู่และขึ้นไปตามนโยบายของผู้บริหาร</p> <p>๓. เพื่อให้งานตรวจสอบครอบคลุมกับภารกิจ ทุกด้าน ทุกงาน</p> <p>๔. เพื่อให้ผู้ตรวจสอบภายในได้พัฒนาศักยภาพของตนเองให้เพิ่มมากขึ้น</p> <p>๕. เพื่อให้งานตรวจสอบภายในเป็นไปตามมาตรฐานการตรวจสอบภายในของส่วนราชการ(กรมบัญชีกลาง)</p> <p>๖. เพื่อรองรับการประเมินการประกันคุณภาพงานตรวจสอบภายใน</p>	<p>๑. การปฏิบัติงานด้านการตรวจสอบภายในไม่ค่อยมีประสิทธิภาพเท่าที่ควร เนื่องจากต้องปฏิบัติงานทุกงานด้วย ความเร่งรีบเพื่อให้เป็นไปตามห้วงเวลาที่กำหนด</p> <p>๒. การวางแผนการตรวจสอบภายในทั้งแผนปีและแผนระยะยาว ไม่เป็นไปตามข้อเท็จจริง</p> <p>๓. การปฏิบัติงานด้านการให้คำปรึกษาไม่ค่อยมีผู้เข้ามารับบริการ ซึ่งการให้บริการด้านการให้คำปรึกษา เป็นงานหลักที่ต้องจัดให้มีขึ้นตามค่านิยมของการตรวจสอบภายใน และเป็น</p>	<p>๑. หน่วยตรวจสอบภายในไม่ได้ปฏิบัติงานตรวจสอบภายในเพียงอย่างเดียว ต้องปฏิบัติงานด้านการบริหารงานทั่วไป ซึ่งเป็นงานตามภารกิจของหน่วยรับตรวจทุกสำนัก/กองที่ต้องปฏิบัติให้เป็นไปตามห้วงเวลาที่ระเบียบฯ กำหนด เช่น การจัดทำแผนและข้อบัญญัติงบประมาณ การจัดทำแผน อัตรากำลัง แผนการเข้ารับการฝึกอบรม การจัดซื้อจัดจ้างภายในหน่วยงาน การจัดโครงการอบรมให้ความรู้กับบุคลากรภายในหน่วยงาน การควบคุมพัสดุและการรายงาน ฯลฯ</p> <p>๒. การปฏิบัติงานด้านการวางแผนการตรวจสอบภายใน ได้จัดทำแบบประเมินความเสี่ยงให้</p>	<p>กลาง</p>	<p>หน่วยตรวจสอบภายใน</p> <p>ภายใน ๒๕๖๔</p>

บัญชีความเสียหาย(ปีงบประมาณ พ.ศ.๒๕๖๔)  
องค์การบริหารส่วนจังหวัดสระบุรี

ภารกิจตามกฎหมายที่จัดตั้ง ภารกิจตามแผนดำเนินงาน หรือภารกิจอื่นๆ ที่สำคัญของ หน่วยงาน/วัตถุประสงค์	ความเสียหาย หรือ จุดอ่อน	ปัจจัยเสี่ยง หรือ ปัญหาสาเหตุ	ความรุนแรงของ ผลกระทบที่ทำให้ เกิดความเสียหาย สูง กลาง ต่ำ	ผู้รับผิดชอบ วัน เดือน ปี แล้วเสร็จ จัดการตาม วัตถุประสงค์
ขององค์กรปกครองส่วนท้องถิ่น จาก หน่วยงานภายนอก(กรมบัญชีกลาง)	ส่วนหนึ่งของการประเมินการ ประกันคุณภาพที่หน่วยงาน ตรวจสอบภายในของ อปท. จะต้องจัดให้มีขึ้นเพื่อรองรับ การประเมินการประกัน คุณภาพงานตรวจสอบภายใน จากหน่วยงานภายนอก ๔. การปฏิบัติงานตรวจสอบ ภายในไม่ครอบคลุมทุก ภารกิจงานของหน่วยรับตรวจ	แต่ละสำนัก/กองประเมิน เพื่อให้ ข้อมูลกับหน่วยตรวจสอบภายใน แต่หน่วยรับตรวจบางสำนัก/กอง ไม่ให้ความร่วมมือในการตอบ แบบสอบถามหรือให้ข้อมูล ๓.๑ ห้องปฏิบัติงานของหน่วย ตรวจสอบภายในไม่เป็นเอกเทศ ปฏิบัติงานอยู่รวมกับสำนัก/กองอื่น ๓.๒ บุคลากรของหน่วย ตรวจสอบภายในไม่เต็มตามกรอบ อัตรากำลังทำให้การปฏิบัติงานด้าน การให้คำปรึกษาต้องปรับเปลี่ยน แผนตามอัตรากำลังที่มีอยู่ ซึ่ง ขึ้นอยู่กับระยะเวลาในการ ปฏิบัติงานให้ความเชื่อมั่นที่ต้องวาง แผนการตรวจสอบทุกสำนัก/กอง และขึ้นอยู่กับระยะเวลาการจัดส่ง เอกสารที่หน่วยรับตรวจจัดส่งให้		

บัญชีความเสียหาย(ปีงบประมาณ พ.ศ.๒๕๖๔)  
องค์การบริหารส่วนจังหวัดสระบุรี

ภารกิจตามกฎหมายที่จัดตั้ง ภารกิจตามแผนดำเนินงาน หรือภารกิจอื่นๆ ที่สำคัญของ หน่วยงาน/วัตถุประสงค์	ความเสียหาย หรือ จุดอ่อน	ปัจจัยเสี่ยง หรือ ปัญหาสาเหตุ	ความรุนแรงของ ผลกระทบที่ทำให้ เกิดความเสียหาย สูง กลาง ต่ำ	ผู้รับผิดชอบ วัน เดือน ปี แล้วเสร็จ จัดการตาม วัตถุประสงค์
		ล่าช้า ไม่เป็นไปตามแผนการ ตรวจสอบที่กำหนด ๔. บุคลากรในการปฏิบัติงานไม่ ครบตามกรอบอัตรากำลังที่กำหนด		

บัญชีความเสี่ยง(ปีงบประมาณ พ.ศ.๒๕๖๔)  
องค์การบริหารส่วนจังหวัดสระบุรี

ภารกิจตามกฎหมายจัดตั้ง ภารกิจตามแผนดำเนินงานหรือภารกิจอื่น ๆ ที่สำคัญของหน่วยงาน/ วัตถุประสงค์	ความเสี่ยงหรือจุดอ่อน	ปัจจัยเสี่ยงหรือปัญหาสาเหตุ	ความรุนแรงของผลกระทบที่ทำให้เกิดความเสียหาย สูง กลาง ต่ำ	ผู้รับผิดชอบ วัน เดือน ปีแล้วเสร็จ จัดการตามวัตถุประสงค์
<p>ภารกิจตามกฎหมายจัดตั้ง</p> <p>งานตรวจสอบภายใน</p> <p>กิจกรรมการจัดให้มีคณะกรรมการตรวจสอบภายในและการประกันคุณภาพงานตรวจสอบภายใน</p> <p>วัตถุประสงค์</p> <p>๑. เพื่อให้งานตรวจสอบภายในมีประสิทธิภาพ</p> <p>๒. เพื่อให้งานตรวจสอบ ครอบคลุมกับภารกิจ ทุกด้าน</p> <p>๓. เพื่อให้งานตรวจสอบภายในเป็นไปตามมาตรฐานการตรวจสอบภายในของส่วนราชการ(กรมบัญชีกลาง)</p> <p>๔. เพื่อรองรับการประเมินการประกันคุณภาพงานตรวจสอบภายในขององค์กรปกครองส่วนท้องถิ่น จากหน่วยงานภายนอก(กรมบัญชีกลาง)</p>	<p>๑. ยังไม่ได้จัดให้มีคณะกรรมการตรวจสอบภายในขององค์การบริหารส่วนจังหวัดสระบุรี ตามหลักเกณฑ์ปฏิบัติการตรวจสอบภายในสำหรับหน่วยงานภายใน</p> <p>๒. ตัวชี้วัดในการประเมินการประกันคุณภาพงานตรวจสอบภายในขององค์การบริหารส่วนจังหวัดสระบุรี ยังไม่เป็นไปตามตัวชี้วัดทุกรายการ ซึ่งต้องจัดทำเพิ่มให้ครบทุกกิจกรรมในด้านที่ถูกระบุ</p>	<p>๑. หลักเกณฑ์การตรวจสอบว่าด้วยมาตรฐานและหลักเกณฑ์ปฏิบัติการตรวจสอบภายในสำหรับหน่วยงานของรัฐ พ.ศ.๒๕๖๑ และที่แก้ไขเพิ่มเติม ฉ.๒ พ.ศ.๒๕๖๒ กำหนดให้ดำเนินการจัดให้มีคณะกรรมการตรวจสอบภายในให้แล้วเสร็จภายในปี ๒๕๖๓</p> <p>๒. การปฏิบัติงานตรวจสอบภายในยังไม่เป็นไปตามตัวชี้วัดในการประเมินการประกันคุณภาพงานตรวจสอบภายในขององค์กรปกครองส่วนท้องถิ่นในด้านการจัดให้มีห้องรวบรวมระเบียบฯ เกี่ยวกับปฏิบัติการปฏิบัติงาน และการบริการให้คำปรึกษาที่ต้องจัดให้ มีตามหลักเกณฑ์การตรวจสอบที่กำหนดตามมาตรฐานการตรวจ</p>	<p>กลาง</p>	<p>หน่วยตรวจสอบภายใน</p> <p>๓๐ กันยายน ๒๕๖๔</p>

บัญชีความเสียหาย(ปีงบประมาณ พ.ศ.๒๕๖๔)  
องค์การบริหารส่วนจังหวัดสระบุรี

ภารกิจตามกฎหมายจัดตั้ง ภารกิจ ตามแผนดำเนินงาน หรือภารกิจอื่น ๆ ที่สำคัญของ หน่วยงาน/ วัตถุประสงค์	ความเสียหาย หรือ จุดอ่อน	ปัจจัยเสี่ยง หรือ ปัญหาสาเหตุ	ความรุนแรง ของผลกระทบ ที่ทำให้เกิด ความเสียหาย สูง กลาง ต่ำ	ผู้รับผิดชอบ วัน เดือน ปี แล้วเสร็จ จัดการตาม วัตถุประสงค์
		สอบภายใน ด้านการปฏิบัติงาน รหัสที่ ๒๒๐๐		

บัญชีความเสียหาย(ปีงบประมาณ พ.ศ.๒๕๖๔)  
องค์การบริหารส่วนจังหวัดสระบุรี

ภารกิจตามกฎหมายจัดตั้ง ภารกิจตามแผนดำเนินงานหรือภารกิจอื่น ๆ ที่สำคัญของหน่วยงาน/ วัตถุประสงค์	ความเสี่ยงหรือจุดอ่อน	ปัจจัยเสี่ยงหรือปัญหาสาเหตุ	ความรุนแรงของผลกระทบที่ทำให้เกิดความเสียหาย สูง กลาง ต่ำ	ผู้รับผิดชอบ วัน เดือน ปีแล้วเสร็จ จัดการตามวัตถุประสงค์
ภารกิจกรมการกำหนดโครงสร้างของหน่วยตรวจสอบภายในให้เหมาะสมกับภารกิจงานในความรับผิดชอบ <b>วัตถุประสงค์</b> ๑. เพื่อให้งานตรวจสอบภายในมีประสิทธิภาพ ๒. เพื่อให้งานตรวจสอบ ครอบคลุมกับภารกิจ ทุกด้าน ทุกงาน	-งานตามโครงสร้างของหน่วยตรวจสอบภายใน ไม่ได้แยกภารกิจงานในความรับผิดชอบให้ครอบคลุมภารกิจงานที่ต้องปฏิบัติตามข้อเท็จจริง	- การปฏิบัติงานของหน่วยตรวจสอบภายใน ไม่ได้แยกภารกิจงานในความรับผิดชอบให้ชัดเจน ซึ่งส่งผลในการกำหนดอัตรากำลังให้ครอบคลุมกับภารกิจงานของหน่วยรับตรวจในองค์การบริหารส่วนจังหวัดสระบุรี ทั้งที่มีอยู่ก่อนแล้วและกำลังจะจัดเพิ่มขึ้นในอนาคต	กลาง	หน่วยตรวจสอบภายใน ๓๐ กันยายน ๒๕๖๔

บัญชีความเสี่ยง(ปีงบประมาณ พ.ศ.๒๕๖๔)  
องค์การบริหารส่วนจังหวัดสระบุรี

ภารกิจตามกฎหมายที่จัดตั้ง ภารกิจตามแผนดำเนินงาน หรือภารกิจอื่นๆ ที่สำคัญของ หน่วยงาน/วัตถุประสงค์	ความเสี่ยง หรือ จุดอ่อน	ปัจจัยเสี่ยง หรือ ปัญหาสาเหตุ	ความรุนแรงของ ผลกระทบที่ก่อให้เกิด ความเสียหาย สูง กลาง ต่ำ	ผู้รับผิดชอบ วัน เดือน ปี แล้วเสร็จ จัดการตาม วัตถุประสงค์
ภารกิจตามกฎหมายที่จัดตั้ง กิจกรรม จัดเก็บภาษีและค่าธรรมเนียม บำรุงองค์การบริหารส่วนจังหวัดสระบุรี วัตถุประสงค์ เพื่อให้การจัดเก็บภาษีและค่าธรรมเนียม บำรุงองค์การบริหารส่วนจังหวัดสระบุรี มีความเป็นธรรม และจัดเก็บได้อย่าง ทั่วถึง และมีประสิทธิภาพเต็มที่	๑.ผู้ประกอบการบางส่วนไม่ เข้าระบบและไม่เป็นแบบชำระ ภาษี ๒.ประสิทธิภาพของงานอาจ ไม่เต็มที่เนื่องจากบุคลากรใน ฝ่ายมีน้อย	๑.ผู้ประกอบการขาดความรู้ความ เข้าใจในการยื่นแบบชำระภาษีและ ค่าธรรมเนียม และบางส่วน ไม่ให้ความร่วมมือ ๒.บุคลากรของฝ่ายเร่งรัดจัดเก็บ รายได้ มีน้อยไม่เพียงพอต่อการ ปฏิบัติงาน	กลาง	กองคลัง ๓๐ กันยายน ๒๕๖๔



บัญชีความเสียหาย(ปีงบประมาณ พ.ศ.๒๕๖๔)  
องค์การบริหารส่วนจังหวัดสระบุรี

ภารกิจตามกฎหมายที่จัดตั้ง ภารกิจตามแผนดำเนินงาน หรือภารกิจอื่นๆ ที่สำคัญของ หน่วยงาน/ วัตถุประสงค์	ความเสี่ยง หรือ จุดอ่อน	ปัจจัยเสี่ยง หรือ ปัญหาสาเหตุ	ความรุนแรงของ ผลกระทบที่ทำให้ เกิดความเสียหาย สูง กลาง ต่ำ	ผู้รับผิดชอบ วัน เดือน ปี แล้วเสร็จ จัดการตาม วัตถุประสงค์
ภารกิจตามแผนดำเนินงาน กิจกรรม การตรวจสอบทุกประเภท วัตถุประสงค์ ๑.เพื่อให้การตรวจสอบถูกต้อง การเบิกจ่าย ทันตามกำหนดเวลา ถูกต้องตามระเบียบ และหนังสือสั่งการ ที่เกี่ยวข้อง	๑.เอกสารประกอบฎีกาไม่ ครบถ้วนถูกต้องตามระเบียบ ๒.หน่วยงานย่อยผู้เบิกมีการ จัดทำฎีกาและวางฎีกากการ เบิกจ่ายเงินเป็นไปอย่างล่าช้า ไม่เป็นไปตามระเบียบฯ และ เอกสารประกอบการเบิกจ่าย มีข้อผิดพลาดบ่อยครั้ง ๓.การติดตามขอเอกสาร ประกอบการเบิกจ่ายเพิ่มเติม ล่าช้ากรณีที่เอกสารไม่ ครบถ้วน ๔.เจ้าหน้าที่ในฝ่ายการเงิน มี งานประจำที่ต้องดำเนินการ และยังมีหน้าที่ตรวจสอบฎีกา ซึ่งมีจำนวนมาก อาจทำให้เกิด ความผิดพลาดได้	-เนื่องจาก มีบุคลากรที่มีหน้าที่ ตรวจฎีกาฝ่ายการเงินฝ่ายเดียว ซึ่งไม่เพียงพอ กับงบประมาณที่ตั้ง จ่ายในข้อบัญญัติเป็นจำนวนมาก จึงอาจทำให้เกิดความล่าช้าได้ -หน่วยงานผู้เบิกยังขาดความรู้ ความเข้าใจในระเบียบและหนังสือ สั่งการที่เกี่ยวข้อง ทำให้ปฏิบัติงาน ล่าช้าและเกิดความผิดพลาดใน เอกสารหลักฐานการประกอบการ เบิกจ่าย	กลาง	กองคลัง ๓๐ กันยายน ๒๕๖๔

บัญชีความเสียหาย(ปีงบประมาณ พ.ศ.๒๕๖๔)  
องค์การบริหารส่วนจังหวัดสระบุรี

ภารกิจตามกฎหมายที่จัดตั้ง ภารกิจตามแผนดำเนินงาน หรือภารกิจอื่นๆ ที่สำคัญของ หน่วยงาน/วัตถุประสงค์	ความเสี่ยง หรือ จุดอ่อน	ปัจจัยเสี่ยง หรือ ปัญหาสาเหตุ	ความรุนแรงของ ผลกระทบที่ก่อให้เกิด ความเสียหาย สูง กลาง ต่ำ	ผู้รับผิดชอบ วัน เดือน ปี แล้วเสร็จ จัดการตาม วัตถุประสงค์
ภารกิจตามแผนดำเนินงาน กิจกรรม การบันทึกบัญชีในระบบบัญชี คอมพิวเตอร์ e-LAAS วัตถุประสงค์ เพื่อให้การบันทึกบัญชี และการ ตรวจสอบยอดเงินงบประมาณรายจ่าย แต่ละส่วนราชการเป็นไปอย่างถูกต้อง ตรงตามข้อบัญญัติงบประมาณรายจ่าย ประจำปีที่ตั้งไว้ในระบบบัญชี คอมพิวเตอร์ e-LAAS	งบประมาณที่ใช้ไปในระบบ e-LAAS กับระบบมีมีความ คลาดเคลื่อนกันเมื่อ เปรียบเทียบจากทะเบียน รายจ่ายของทั้งสองระบบ	๑. หน่วยงานผู้เบิกบันทึกข้อมูล สำหรับเบิกจ่ายเงินในระบบ e-LAAS โดยยังขาดความรู้ความ เข้าใจ และประสบการณ์ ๒. หน่วยงานผู้เบิกจ่ายบาง หน่วยงานไม่มีการควบคุม งบประมาณในระบบเมื่อไว้สำหรับ ตรวจสอบยืนยันยอดงบประมาณที่ ใช้ไปและงบประมาณคงเหลือกับ งบประมาณในระบบ e-LAAS	ต่ำ	กองคลัง ๓๐ กันยายน ๒๕๖๔

บัญชีความเสียหาย(ปีงบประมาณ พ.ศ.๒๕๖๔)  
องค์การบริหารส่วนจังหวัดสระบุรี

ภารกิจตามกฎหมายที่จัดตั้ง ภารกิจตามแผนดำเนินงาน หรือภารกิจอื่นๆ ที่สำคัญของ หน่วยงาน/วัตถุประสงค์	ความเสี่ยง หรือ จุดอ่อน	ปัจจัยเสี่ยง หรือ ปัญหาสาเหตุ	ความรุนแรงของ ผลกระทบที่ทำให้ เกิดความเสียหายสูง กลาง ต่ำ	ผู้รับผิดชอบ วัน เดือน ปี แล้วเสร็จ จัดการตาม วัตถุประสงค์
ภารกิจตามแผนดำเนินงาน งานจัดหาพัสดุ กิจกรรม งานการศึกษาและทำความเข้าใจเกี่ยวกับระเบียบปฏิบัติ วัตถุประสงค์ เพื่อให้การจัดหาพัสดุเป็นไปด้วยความ เรียบร้อยถูกต้องตามพระราชบัญญัติ การจัดซื้อจัดจ้างและการบริหารพัสดุ ภาครัฐ พ.ศ. ๒๕๖๐ ระเบียบ กระทรวงการคลังว่าด้วยการจัดซื้อจัด จ้างและการบริหารพัสดุภาครัฐ พ.ศ. ๒๕๖๐ และหนังสือสั่งการของทาง ราชการ	การจัดหาพัสดุไม่ตรงตาม ความต้องการและไม่เห็นตาม ระยะเวลาการจัดหาไม่เป็นไป ตามขั้นตอนตามระเบียบ กำหนด	-การดำเนินการจัดซื้อจัดจ้างโดยถือ ปฏิบัติแทนระเบียบเดิม และมีการ พัฒนาพร้อมได้ปรับปรุงระบบใหม่ ซึ่งต้องใช้เวลาในการศึกษา ทำ ความเข้าใจ ติดต่อบริษัท สอบถาม อาจทำให้เกิดความเข้าใจ และการปฏิบัติงานที่คลาดเคลื่อน ทำให้ต้องปรับปรุง แก้ไข งานล่าช้า ไม่ทันเวลาและอาจก่อให้เกิดความ เสียหายต่อส่วนราชการ	สูง	กองพัสดุและ ทรัพย์สิน ๓๐ กันยายน ๒๕๖๔

บัญชีความเสียหาย(ปีงบประมาณ พ.ศ.๒๕๖๔)  
องค์การบริหารส่วนจังหวัดสระบุรี

ภารกิจตามกฎหมายที่จัดตั้ง ภารกิจตามแผนดำเนินงาน หรือภารกิจอื่นๆ ที่สำคัญของ หน่วยงาน/วัตถุประสงค์	ความเสียหาย หรือ จุดอ่อน	ปัจจัยเสี่ยง หรือ ปัญหาสาเหตุ	ความรุนแรงของ ผลกระทบที่ทำให้ เกิดความเสียหายสูง กลาง ต่ำ	ผู้รับผิดชอบ วัน เดือน ปี แล้วเสร็จ จัดการตาม วัตถุประสงค์
ภารกิจตามแผนดำเนินงาน งบบริหารยืม กิจกรรม การรายงานและการตรวจสอบพัสดุ ประจำปี วัตถุประสงค์ -เพื่อให้การตรวจสอบพัสดุประจำปี ๒๕๖๒ เป็นไปอย่างถูกต้องและแล้ว เสร็จตามระเบียบกระทรวงการคลังว่า ด้วยการจัดซื้อจัดจ้างและการบริหาร พัสดุภาครัฐ พ.ศ. ๒๕๖๐ ข้อ ๒๑๓	ไม่สามารถรายงานผลการ ตรวจสอบพัสดุประจำปี ภายในระยะเวลาที่กำหนด ตามระเบียบฯ ได้ครบถ้วนทุก รายการ	เนื่องจากทรัพย์สินในความ รับผิดชอบของแต่ละส่วนราชการมี จำนวนมากประกอบด้วยภาระงาน ประจำของคณะกรรมการ ตรวจสอบพัสดุประจำปีแต่ละส่วน ราชการมีเป็นจำนวนมากจึงทำให้ ไม่สามารถตรวจสอบพัสดุได้ทัน ภายในเวลาดำหนด	กลาง	กองพัสดุและ ทรัพย์สิน ๓๐ กันยายน ๒๕๖๔

บัญชีความเสียหาย(ปีงบประมาณ พ.ศ.๒๕๖๔)  
องค์การบริหารส่วนจังหวัดสระบุรี

ภารกิจตามกฎหมายที่จัดตั้ง ภารกิจตามแผนดำเนินงาน หรือภารกิจอื่นๆ ที่สำคัญของ หน่วยงาน/วัตถุประสงค์	ความเสี่ยง หรือ จุดอ่อน	ปัจจัยเสี่ยง หรือ ปัญหาสาเหตุ	ความรุนแรงของ ผลกระทบที่ทำให้ เกิดความเสียหาย สูง กลาง ต่ำ	ผู้รับผิดชอบ วัน เดือน ปี แล้วเสร็จ จัดการตาม วัตถุประสงค์
งานวิชาการและประมวลผล กิจกรรมการคืนหลักประกันการเสนอ ราคา(หลักประกันของ) แก่ผู้เสนอราคา การประมูล วัตถุประสงค์ เพื่อให้การคืนหลักประกันการเสนอ ราคา(หลักประกันของ) แก่ผู้เสนอราคา เป็นไปตามระเบียบฯ	การรับและคืนหลักประกัน ของมีความล่าช้า	ปัจจุบันวิธีปฏิบัติในการรับและคืน หลักประกันของเปลี่ยนแปลงไป เนื่องจากได้ประกาศใช้ พรบ.การ จัดซื้อจัดจ้างและการบริหารพัสดุ ภาครัฐ พ.ศ.๒๕๖๐ และระเบียบ กระทรวงการคลังว่าด้วยการจัดซื้อ จัดจ้างและการบริหารพัสดุภาครัฐ พ.ศ.๒๕๖๐ โดยส่วนใหญ่ผู้ยื่น เสนอราคาใช้หลักประกัน อิเล็กทรอนิกส์ซึ่งขั้นตอนการปลด การผูกพันต้องดำเนินการใน ระบบ e-GP ซึ่งในบางครั้งไม่ สามารถเข้าระบบได้เนื่องจากมี ผู้ใช้งานในระบบจำนวนมากและ เจ้าหน้าที่ยังไม่มีความชำนาญใน การปฏิบัติงานในระบบe-GP ประกอบด้วยระบบบันทึกบัญชี คอมพิวเตอร์ขององค์กรปกครอง	กลาง	กองพัสดุและ ทรัพย์สิน ๓๐กันยายน๒๕๖๔

บัญชีความเสี่ยง(ปีงบประมาณ พ.ศ.๒๕๖๔)  
องค์การบริหารส่วนจังหวัดสระบุรี

ภารกิจตามกฎหมายที่จัดตั้ง ภารกิจตามแผนดำเนินงาน หรือภารกิจอื่นๆ ที่สำคัญของ หน่วยงาน/วัตถุประสงค์	ความเสี่ยง หรือ จุดอ่อน	ปัจจัยเสี่ยง หรือ ปัญหาสาเหตุ	ความรุนแรงของ ผลกระทบที่ทำให้ เกิดความเสียหาย สูง กลาง ต่ำ	ผู้รับผิดชอบ วัน เดือน ปี แล้วเสร็จ จัดการตาม วัตถุประสงค์
		ส่วนท้องถิ่น (e-LAAS) มีการ เปลี่ยนแปลงระบบเพื่อให้ สอดคล้องกับมาตรฐานการบัญชี ภาครัฐ ซึ่งทำให้เจ้าหน้าที่ไม่เข้าใจ ในระบบงานจึงทำให้เกิดความ ล่าช้าในการรับและคืนหลักฐาน ของแก่ผู้เสนอราคา		

บัญชีความเสี่ยง(ปีงบประมาณ พ.ศ.๒๕๖๔)  
องค์การบริหารส่วนจังหวัดสระบุรี

ภารกิจตามกฎหมายที่จัดตั้ง ภารกิจตามแผนดำเนินงาน หรือภารกิจอื่นๆ ที่สำคัญของ หน่วยงาน/วัตถุประสงค์	ความเสี่ยง หรือ จุดอ่อน	ปัจจัยเสี่ยง หรือ ปัญหาสาเหตุ	ความรุนแรงของ ผลกระทบที่ทำให้ เกิดความเสียหาย สูง กลาง ต่ำ	ผู้รับผิดชอบวัน เดือน ปี แล้วเสร็จ จัดการตาม วัตถุประสงค์
ภารกิจตามกฎหมายที่จัดตั้ง กิจกรรม งานประสานแผนพัฒนาของ องค์การปกครองส่วนท้องถิ่นในเขต จังหวัดสระบุรี วัตถุประสงค์ -เพื่อให้การประสานแผนพัฒนาของ องค์การปกครองส่วนท้องถิ่นในเขต จังหวัดสระบุรี มีเอกสารครบถ้วนเป็นไป ตามระเบียบ	องค์การปกครองส่วนท้องถิ่น อื่นในเขตจังหวัดสระบุรี ยัง ไม่ให้ความร่วมมือในการ ตรวจสอบเอกสารให้ถูกต้อง ครบถ้วน	เป็นความเสี่ยงที่เกิดจากปัจจัย ภายนอก คือ เอกสารประกอบ โครงการที่เกินศักยภาพขององค์กร ปกครองส่วนท้องถิ่นในเขต จังหวัดสระบุรีไม่ถูกต้องและไม่ ครบถ้วนเท่าที่ควร	ต่ำ	กองแผนและ งบประมาณ ๓๐ กันยายน ๒๕๖๔

บัญชีความเสียหายปีงบประมาณ พ.ศ.๒๕๖๔  
องค์การบริหารส่วนจังหวัดสระบุรี

<p>ภารกิจตามกฎหมายที่จัดตั้ง ภารกิจตามแผนดำเนินงาน หรือภารกิจอื่นๆ ที่สำคัญของ หน่วยงาน/วัตถุประสงค์</p>	<p>ความเสียหาย หรือ จุดอ่อน</p>	<p>ปัจจัยเสี่ยง หรือ ปัญหาสาเหตุ</p>	<p>ความรุนแรงของ ผลกระทบที่ทำให้เกิด ความเสียหาย สูง กลาง ต่ำ</p>	<p>ผู้รับผิดชอบ วัน เดือน ปี แล้วเสร็จ จัดการตาม วัตถุประสงค์</p>
<p>ภารกิจตามกฎหมายที่จัดตั้ง กิจกรรม การโอนงบประมาณรายจ่าย วัตถุประสงค์ -เพื่อให้การโอนงบประมาณรายจ่าย มีจำนวนครั้งน้อยกว่า ๒๕ ครั้ง</p>	<p>มีการโอนงบประมาณรายจ่าย เกินกว่าตัวชี้วัดกำหนด</p>	<p>เป็นความเสียหายที่เกิดจาก สภาพแวดล้อมภายใน คือ การใช้ จ่ายเงินงบประมาณไม่มีการ วางแผนล่วงหน้าทำให้มีการโอน เงินงบประมาณบ่อยครั้ง</p>	<p>กลาง</p>	<p>กองแผนและ งบประมาณ ๓๐ กันยายน ๒๕๖๔</p>



บัญชีความเสี่ยง(ปีงบประมาณ พ.ศ.๒๕๖๔)  
องค์การบริหารส่วนจังหวัดสระบุรี

<p>ภารกิจตามกฎหมายที่จัดตั้ง ภารกิจตามแผนดำเนินงาน หรือภารกิจอื่นๆ ที่สำคัญของ หน่วยงาน/วัตถุประสงค์</p>	<p>ความเสี่ยง หรือ จุดอ่อน</p>	<p>ปัจจัยเสี่ยง หรือ ปัญหาสาเหตุ</p>	<p>ความรุนแรงของ ผลกระทบที่ทำให้เกิด ความเสียหาย สูง กลาง ต่ำ</p>	<p>ผู้รับผิดชอบ วัน เดือน ปี แล้วเสร็จ จัดการตาม วัตถุประสงค์</p>
<p>ภารกิจตามกฎหมายที่จัดตั้ง กิจกรรม โครงการเงินอุดหนุนองค์กร ปกครองส่วนท้องถิ่นและหน่วยงาน อื่นในเขตจังหวัดสระบุรี วัตถุประสงค์ เพื่อสนับสนุนหน่วยงานองค์กรปกครอง ส่วนท้องถิ่นและหน่วยงานอื่นมีการ พัฒนาในองค์กรมากขึ้น</p>	<p>องค์กรปกครองส่วนท้องถิ่น อื่นและหน่วยงานอื่นยังไม่ เข้าใจระเบียบกฎหมายเงิน อุดหนุนขององค์กรปกครอง ส่วนท้องถิ่น</p>	<p>เป็นความเสี่ยงที่เกิดจากปัจจัย ภายนอก คือองค์กรปกครองบาง แห่ง ยังไม่เข้าใจระเบียบกฎหมาย การใช้เงินไม่ถูกต้องตามระเบียบ</p>	<p>กลาง</p>	<p>กองแผนและ งบประมาณ ๓๐ กันยายน ๒๕๖๔</p>

บัญชีความเสียหาย(ปีงบประมาณ พ.ศ.๒๕๖๔)  
องค์การบริหารส่วนจังหวัดสระบุรี

ภารกิจตามกฎหมายที่จัดตั้ง ภารกิจตามแผนดำเนินงาน หรือภารกิจอื่นๆ ที่สำคัญของ หน่วยงาน/วัตถุประสงค์	ความเสียหาย หรือ จุดอ่อน	ปัจจัยเสี่ยง หรือ ปัญหาสาเหตุ	ความรุนแรงของ ผลกระทบที่ทำให้เกิด ความเสียหาย สูง กลาง ต่ำ	ผู้รับผิดชอบ วัน เดือน ปี แล้วเสร็จ จัดการตาม วัตถุประสงค์
<p>ภารกิจตามกฎหมายที่จัดตั้ง ระบบควบคุมครุภัณฑ์และทรัพย์สิน วัตถุประสงค์</p> <p>๑.เพื่อให้การบริหารครุภัณฑ์และ ทรัพย์สินของสำนักงานปลัดฯมี ประสิทธิภาพมากขึ้น</p> <p>๒.ใช้ระยะเวลาในการตรวจสอบครุภัณฑ์ และทรัพย์สินเร็วขึ้น</p> <p>๓.สามารถตรวจสอบและควบคุมการ ยืม-คืนครุภัณฑ์และทรัพย์สินได้</p>	<p>๑.ไม่สามารถระบุสถานที่ จัดเก็บครุภัณฑ์ได้ อย่าง ถูกต้อง ชัดเจน</p> <p>๒.ใช้ระยะเวลาในการ ตรวจสอบครุภัณฑ์นาน เกินไป</p>	<p>๑.พัสดุมีจำนวนมากที่ใช้สำหรับ การปฏิบัติงานอยู่หลายห้อง/ ราชภัฏต่าง ๆ ทั้งภายในและ ภายนอกองค์กร</p>	<p>กลาง</p>	<p>สำนักปลัด ๓๐ กันยายน ๒๕๖๔</p>

## ๕. การจัดการความเสี่ยง

เป็นการกำหนดแนวทางตอบสนองความเสี่ยง ซึ่งมีหลายวิธีและสามารถปรับเปลี่ยนให้เหมาะสมกับสถานการณ์ ขึ้นอยู่กับดุลพินิจของผู้รับผิดชอบ แต่วิธีการจัดการความเสี่ยงต้องคุ้มค่ากับการลดระดับผลกระทบที่เกิดจากความเสี่ยงนั้น โดยทางเลือกหรือวิธีการจัดการความเสี่ยงประกอบด้วย ๔ แนวทางหลัก คือ

๑) การยอมรับ หมายถึง การที่ความเสี่ยงนั้นสามารถยอมรับได้ภายใต้การควบคุมที่ที่อยู่ ซึ่งไม่ต้องดำเนินการใด ๆ เช่น กรณีที่มีความเสี่ยงในระดับไม่รุนแรงและไม่คุ้มค่าที่จะดำเนินการใด ๆ ให้ขออนุมัติหลักการรับความเสี่ยงไว้และไม่ดำเนินการใด ๆ แต่ควรมีมาตรการติดตามอย่างใกล้ชิดเพื่อรองรับผลที่จะเกิดขึ้น

๒) การลดหรือควบคุมความเสี่ยง หมายถึง การลดโอกาสที่จะเกิดขึ้น หรือลดความเสียหาย โดยการจัดระบบการควบคุม หรือเปลี่ยนแปลงขั้นตอนบางส่วนของกิจกรรมหรือโครงการที่นำไปสู่เหตุการณ์ที่เป็นความเสี่ยง เพื่อให้มีการควบคุมที่เพียงพอและเหมาะสม เช่น การปรับปรุงกระบวนการดำเนินงาน การจัดอบรมเพิ่มทักษะในการทำงาน และการจัดทำคู่มือการปฏิบัติงาน เป็นต้น

๓) การหยุดหรือหลีกเลี่ยงความเสี่ยง หมายถึง ความเสี่ยงที่ไม่สามารถยอมรับและต้องจัดการให้ความเสี่ยงนั้นไปอยู่นอกเหนือจากเงื่อนไขการดำเนินงาน โดยมีวิธีการจัดการความเสี่ยงในกลุ่มนี้ เช่น การหยุดหรือยกเลิกการดำเนินงานหรือกิจกรรมที่ก่อให้เกิดความเสี่ยงนั้น

๔) การถ่ายโอนความเสี่ยง หมายถึง ความเสี่ยงที่สามารถโอนไปให้ผู้อื่นได้ เช่น การทำประกันภัยประกันทรัพย์สิน กับบริษัทประกัน การจ้างบุคคลภายนอกหรือการจ้างบริษัทภายนอกมาจัดการในงานบางอย่างแทน เช่น งานออกแบบถนน อาคาร สิ่งปลูกสร้างต่างๆ

### แผนผังวิธีการจัดการความเสี่ยง ตามทฤษฎีการบริหารความเสี่ยง (๔ T's)

การยอมรับความเสี่ยง (Take risk)	ติดตามทบทวน
การลด/ควบคุมความเสี่ยง (Treat risk)	การควบคุมภายใน
ถ่ายโอน/กระจายความเสี่ยง (Transfer risk)	หาผู้ร่วมรับความเสี่ยง/รับผิดชอบร่วมกัน
การหลีกเลี่ยง/กำจัดความเสี่ยง (Terminate risk)	ระงับ/ยกเลิก/ไม่ดำเนินการต่อ

## ๖. การรายงานและติดตามผล

หลังจากจัดทำแผนบริหารความเสี่ยงและมีการดำเนินงานตามแผนแล้ว จะต้องมีการรายงานและติดตามผลเป็นระยะ เพื่อให้เกิดความมั่นใจว่าได้มีการดำเนินงานไปอย่างถูกต้องและเหมาะสม โดยมีเป้าหมายในการติดตามผล คือ เป็นการประเมินคุณภาพและความเหมาะสมของวิธีการจัดการความเสี่ยง รวมทั้งติดตามผลการจัดการความเสี่ยงที่ได้มีการดำเนินการไปแล้วว่าบรรลุวัตถุประสงค์ของการบริหารความเสี่ยงหรือไม่ โดยหน่วยงานต้องสอบถามดูว่า วิธีการบริหารจัดการความเสี่ยงใดมีประสิทธิภาพดีก็ให้ดำเนินการต่อไป หรือวิธีการบริหารจัดการความเสี่ยงควรปรับเปลี่ยน และนำผลการติดตามไปรายงานให้ฝ่ายบริหารทราบตามแบบรายงานที่ได้กล่าวไว้ข้างต้น ทั้งนี้ กระบวนการสอบถามอาจกำหนดข้อมูลที่ต้องติดตาม พร้อมทั้งความถี่ในการติดตามผล โดยสามารถติดตามผลได้ใน ๒ ลักษณะ คือ

๑) การติดตามผลเป็นรายครั้ง เป็นการติดตามตามรอบระยะเวลาที่กำหนด เช่น ทุก ๓ เดือน ทุก ๖ เดือน ทุก ๙ เดือน หรือทุกสิ้นปี เป็นต้น

๒) การติดตามผลในระหว่างการทำงาน เป็นการติดตามที่รวมอยู่ในการดำเนินงานต่างๆ ตามปกติของหน่วยงาน

## ๗. การประเมินผลการบริหารความเสี่ยง

คณะทำงานบริหารความเสี่ยง จะต้องทำสรุปรายงานผลและประเมินผลการบริหารความเสี่ยงประจำปีต่อนายกองค์การบริหารส่วนจังหวัดสระบุรี เพื่อให้มั่นใจว่าองค์การบริหารส่วนจังหวัดสระบุรี มีการบริหารความเสี่ยงเป็นไปอย่างเหมาะสม เพียงพอ ถูกต้อง และมีประสิทธิผล มาตรการหรือกลไกการควบคุมความเสี่ยงที่ดำเนินการสามารถลดและควบคุมความเสี่ยงที่เกิดขึ้นได้จริงและอยู่ในระดับที่ยอมรับได้ หรือต้องจัดหามาตรการหรือตัวควบคุมอื่นเพิ่มเติม เพื่อให้ความเสี่ยงที่ยังเหลืออยู่หลังมีการจัดการ อยู่ในระดับที่ยอมรับได้ และให้องค์กรมีการบริหารความเสี่ยงอย่างต่อเนื่องจนเป็นวัฒนธรรมในการปฏิบัติงาน

## ๘. การทบทวนการบริหารความเสี่ยง

การทบทวนแผนการบริหารความเสี่ยง เป็นการทบทวนประสิทธิภาพของแนวการบริหารความเสี่ยงในทุกขั้นตอน เพื่อการปรับปรุงและพัฒนาแผนงานในการบริหารความเสี่ยงให้ทันสมัยและเหมาะสมกับการปฏิบัติงานจริงเป็นประจำทุกปี

## บทที่ ๕ แผนบริหารความเสี่ยง

ในปีงบประมาณ ๒๕๖๔ องค์การบริหารส่วนจังหวัดสระบุรี ได้ดำเนินการวิเคราะห์และจัดทำแผนบริหารความเสี่ยงเพื่อเตรียมการรองรับสภาวะการเปลี่ยนแปลงที่จะเกิดขึ้น โดยพิจารณาจากภารกิจ อำนาจหน้าที่ ตามพระราชบัญญัติองค์การบริหารส่วนจังหวัด พ.ศ.๒๕๔๐ และที่แก้ไขเพิ่มเติม พระราชบัญญัติกำหนดแผนและขั้นตอนการกระจายอำนาจให้แก่องค์กรปกครองส่วนท้องถิ่น พ.ศ. ๒๕๔๒ และที่แก้ไขเพิ่มเติม และระเบียบ กฎหมายต่างๆ ที่กำหนดให้เป็นภารกิจขององค์กรปกครองส่วนท้องถิ่น ประกอบกับพิจารณาจากผลการปฏิบัติงานที่ผ่านมาคัดเลือกความเสี่ยงเพื่อกำหนดมาตรการหรือแผนปฏิบัติการในการจัดการและควบคุมความเสี่ยง เพื่อป้องกันไม่ให้เกิดผลกระทบต่อเป้าหมายการปฏิบัติราชการขององค์การบริหารส่วนจังหวัดสระบุรี โดยแผนบริหารความเสี่ยงประจำปี ๒๕๖๔ ขององค์การบริหารส่วนจังหวัดสระบุรีมีองค์ประกอบที่สำคัญ ดังนี้

๑. ภารกิจตามกฎหมายจัดตั้ง/ภารกิจตามแผนการดำเนินงาน
๒. โครงการหรือกิจกรรม
๓. วัตถุประสงค์
๔. ความเสี่ยงหรือจุดอ่อน
๕. ปัจจัยความเสี่ยงหรือปัญหาสาเหตุ
๖. ความรุนแรงของผลกระทบที่ทำให้เกิดความเสียหาย
๗. ระยะเวลาดำเนินการ
๘. ผู้รับผิดชอบ
๙. ระดับความเสี่ยงที่คาดหวัง

การประเมินความเสี่ยง(ปีงบประมาณ พ.ศ.๒๕๖๔)

องค์การบริหารส่วนจังหวัดสระบุรี

ภารกิจตามแผนดำเนินงานหรือภารกิจอื่นๆที่สำคัญของหน่วยงาน/วัตถุประสงค์	ความเสี่ยงหรือจุดอ่อน	ปัจจัยเสี่ยงหรือปัญหาสาเหตุ	ความรุนแรงของผลกระทบที่ทำให้เกิดความเสียหาย (สูง กลาง ต่ำ)	ผู้รับผิดชอบ วัน เดือน ปี แล้วเสร็จ จัดการตาม วัตถุประสงค์	ระดับความเสี่ยงที่คาดหวัง ภายหลังดำเนินการจัดการ ความเสี่ยง		
					โอกาส/ ความถี่	ผลกระทบ/ ความ รุนแรง	คะแนน รวม
ภารกิจตามแผนดำเนินงาน กิจกรรม/โครงการ ประชุมสัมมนา คณะกรรมการประสานแผนพัฒนา การศึกษาขององค์กรปกครองส่วน ท้องถิ่น ในเขตจังหวัดสระบุรี วัตถุประสงค์ ๑.เพื่อให้องค์กรปกครองส่วนท้องถิ่นใน เขตจังหวัดสระบุรี ได้ร่วมประสาน แผนพัฒนาการศึกษา ขององค์กร ปกครองส่วนท้องถิ่นในเขตจังหวัด สระบุรี ๒.เพื่อให้การจัดทำแผนพัฒนาการศึกษา ขององค์กรปกครองส่วนท้องถิ่นและ สถานศึกษาในสังกัดองค์กรปกครองส่วน ท้องถิ่นสอดคล้องและเป็นไปในทิศทาง เดียวกันกับการจัดทำแผนพัฒนาของ องค์กรปกครองส่วนท้องถิ่น และเป็น การปฏิบัติตาม	กำหนดวงเงินงบประมาณในการดำเนินการไว้ไม่เพียงพอ ต่อข้อเท็จจริงโดยกำหนด เป้าหมายไว้เจ้าหน้าที่จัดทำ แผนพัฒนาการศึกษาของ องค์กรปกครองส่วนท้องถิ่น ในเขตจังหวัดสระบุรี จำนวน ๑๐๘ แห่ง	กำหนดเป้าหมายเจ้าหน้าที่จัดทำ แผนพัฒนาการศึกษาขององค์กร ปกครองส่วนท้องถิ่นในเขตจังหวัด สระบุรีจำนวน ๑๐๘ แห่ง กิจกรรม จัดทำแผนพัฒนาการศึกษา ขององค์กรปกครองส่วนท้องถิ่นใน เขตจังหวัดสระบุรี ให้สอดคล้องและ เป็นไปในทิศทางเดียวกันกับ แผนพัฒนาองค์กรปกครองส่วน ท้องถิ่น	กลาง	กองการศึกษา ๓๐ กันยายน ๒๕๖๔	๓๓	๖๓	๙๔

การประเมินความเสี่ยง(ปีงบประมาณ พ.ศ.๒๕๖๔)  
องค์การบริหารส่วนจังหวัดสระบุรี

ภารกิจตามกฎหมายที่จัดตั้ง ภารกิจตามแผนดำเนินงาน หรือภารกิจอื่นๆ ที่สำคัญของ หน่วยงาน/วัตถุประสงค์	ความเสี่ยงหรือ จุดอ่อน	ปัจจัยเสี่ยง หรือปัญหาสาเหตุ	ความรุนแรงของ ผลกระทบที่ทำให้เกิด ความเสียหาย (สูง กลาง ต่ำ)	ผู้รับผิดชอบ วัน เดือน ปี แล้วเสร็จ จัดการตาม วัตถุประสงค์	ระดับความเสี่ยงที่คาดหวัง ภายหลังดำเนินการจัดการ ความเสี่ยง		
					โอกาส/ ความถี่	ผลกระทบ/ ความรุนแรง	คะแนน รวม
และเป็นการปฏิบัติตาม หนังสือ กระทรวงมหาดไทย ด่วนที่สุด ที่ มท ๐๘๑๖.๒/ว ๕๒๓๒ ลงวันที่ ๒ กันยายน ๒๕๖๒							





การประเมินความเสี่ยง(ปีงบประมาณ พ.ศ.๒๕๖๔)

องค์การบริหารส่วนจังหวัดสระบุรี

ภารกิจตามกฎหมายที่จัดตั้ง ภารกิจตามแผนดำเนินงาน หรือภารกิจอื่นๆ ที่สำคัญของ หน่วยงาน/วัตถุประสงค์	ความเสี่ยง หรือ จุดอ่อน	ปัจจัยเสี่ยง หรือ ปัญหาสาเหตุ	ความรุนแรงของ ผลกระทบที่ทำให้เกิด ความเสียหาย สูง กลาง ต่ำ	ผู้รับผิดชอบ วัน เดือน ปี แล้วเสร็จ จัดการตาม วัตถุประสงค์	ระดับความเสี่ยงที่คาดหวัง ภายหลังดำเนินการจัดการ ความเสี่ยง		
					โอกาส/ ความถี่	ผลกระทบ/ ความรุนแรง	คะแนน รวม
ภารกิจขอขมแผนพัฒนา กิจกรรม/โครงการ โครงการแข่งขันกีฬาบดอง อบจ.สระบุรี คัพ ประจำปี พ.ศ.๒๕๖๓ วัตถุประสงค์ ๑.เพื่อเป็นการส่งเสริมกีฬาในท้องถิ่น ๒.เพื่อให้ประชาชนในท้องถิ่นหันมาเล่น กีฬา ๓.เพื่อยกระดับมาตรฐานการกีฬาใน ท้องถิ่นได้สูงขึ้น ๔.เพื่อให้ประชาชนได้ร่วมกันทำงานเป็น หมู่คณะและสร้างความสามัคคีในองค์กร ๕.เพื่อให้ท้องถิ่นทราบถึงบทบาทของ องค์การบริหารส่วนจังหวัดสระบุรี	ประชาชนให้ความสนใจ จำนวนมาก จึงทำให้การ แข่งขันในระยะเวลาที่ยาว เกินกว่าที่กำหนด	๑.พื้นที่ในการจัดโครงการมีความ เสี่ยงกับสัปดาห์รวมการดำเนินงานที่ ทำให้วัสดุอุปกรณ์ในการจัดเตรียม งาน จัดงานเสียหาย และเป็นพื้นที่ที่ ไม่ได้อยู่ในความรับผิดชอบของ อบจ.สระบุรี ๒.ระยะเวลาในการ จัดเตรียมดำเนินการกระชั้นชิดและ มีหน่วยงานอื่นเข้าร่วมจำนวนมาก ทำให้ต้องมีกรณีติดต่อประสานงาน ไม่ทั่วถึง และล่าช้า ๓.ขาดบุคลากรที่ชำนาญการในการ ปฏิบัติงานด้านพิธี	กลาง	กองการศึกษา ๓๐ กันยายน ๒๕๖๔	๓	๓	๙

การประเมินความเสี่ยง(ปีงบประมาณ พ.ศ.๒๕๖๔)

องค์การบริหารส่วนจังหวัดสระบุรี

ภารกิจตามกฎหมายที่จัดตั้ง ภารกิจตามแผนดำเนินงาน หรือภารกิจอื่นๆ ที่สำคัญของ หน่วยงาน/วัตถุประสงค์	ความเสี่ยง หรือ จุดอ่อน	ปัจจัยเสี่ยง หรือ ปัญหาสาเหตุ	ความรุนแรงของ ผลกระทบที่ก่อให้เกิด ความเสียหาย สูง กลาง ต่ำ	ผู้รับผิดชอบ วัน เดือน ปี แล้วเสร็จ จัดการตาม วัตถุประสงค์	ระดับความเสี่ยงที่คาดหวัง ภายหลังดำเนินการจัดการ ความเสี่ยง	
					โอกาส/ ความถี่	ผลกระทบ/ ความรุนแรง
โครงการศูนย์การเรียนรู้ตามหลัก ปรัชญาของเศรษฐกิจพอเพียง “ด้านการศึกษา” วัตถุประสงค์ ๑. เพื่อเป็นศูนย์การเรียนรู้ขยายผลตาม หลักปรัชญาของเศรษฐกิจพอเพียง “ด้านการศึกษา” ให้แก่หน่วยงาน ภายนอก ๒. เพื่อส่งเสริมให้นักเรียน ครู ผู้ปกครอง ชุมชน ได้น้อมนำหลักปรัชญาของ เศรษฐกิจพอเพียงไปใช้ในชีวิตประจำวัน	๑. ขาดบุคลากรที่รับผิดชอบ หน้าที่ประจำ ทำให้ขาด ความต่อเนื่องในการ ดำเนินงาน ๒. นักเรียน ครู และ ผู้ปกครอง ยังไม่ค่อย ตระหนักถึงความสำคัญของ หลักปรัชญาของเศรษฐกิจ พอเพียงที่ต้องใช้ใน ชีวิตประจำวัน	๑.ขาดแคลนครู วิชาเอกเกษตรหรือ ผู้รับผิดชอบเฉพาะทางที่มีความรู้ ความเข้าใจอย่างลึกซึ้ง ๒ ผู้เกี่ยวข้องกับการเบิกจ่าย งบประมาณและระเบียบที่เกี่ยวข้อง ยังมีความเข้าใจไม่ตรงกัน ทำให้มี ความเห็นแตกต่างกัน	กลาง	ร.ร. หนองหญ้า สังกัดกอง การศึกษา ๓๐ กันยายน ๒๕๖๔	๓	๓
						๙

การประเมินความเสี่ยง(ปีงบประมาณ พ.ศ.๒๕๖๔)

องค์การบริหารส่วนจังหวัดสระบุรี

ภารกิจตามกฎหมายที่จัดตั้ง ภารกิจตามแผนดำเนินงาน หรือภารกิจอื่นๆ ที่สำคัญของ หน่วยงาน/ วัตถุประสงค์	ความเสี่ยง หรือ จุดอ่อน	ปัจจัยเสี่ยง หรือ ปัญหาสาเหตุ	ความรุนแรงของ ผลกระทบที่ทำให้เกิด ความเสียหาย สูง กลาง ต่ำ	ผู้รับผิดชอบ วัน เดือน ปี แล้วเสร็จ จัดการตาม วัตถุประสงค์	ระดับความเสี่ยงที่คาดหวัง ภายหลังดำเนินการจัดการ ความเสี่ยง		
					โอกาส/ ความถี่	ผลกระทบ/ ความ รุนแรง	คะแนน รวม
โครงการปรับปรุงหลักสูตรสถานศึกษา มีคุณภาพ ๑. เพื่อให้ครูผู้สอนมีความรู้ ความเข้าใจมี ความสามารถในการพัฒนาหลักสูตร ๒. เพื่อให้โรงเรียนมีหลักสูตรสถานศึกษา ที่เหมาะสมและสอดคล้องกับท้องถิ่น และเป็นไปตามมาตรฐาน	กระทรวงศึกษาธิการได้ กำหนดหลักสูตรขึ้นมาใหม่ เพื่อให้เป็นไปตามนโยบาย ของผู้บริหาร กระทรวงศึกษาธิการและมี การเปลี่ยนแปลงเนื้อหาใหม่ อยู่เสมอ และโรงเรียนขาด บุคลากรที่มีความรู้ความ เข้าใจ ดำเนินการจัดทำ หลักสูตร ซึ่งส่งผลให้นำไปใช้ ได้อย่างมีประสิทธิภาพ	บุคลากรในโรงเรียนทำงานหลาย ด้าน และมีข้าราชการครูจำนวน ๑ คน ในโรงเรียนที่มีความรู้ความ เข้าใจเกี่ยวกับหลักสูตร ซึ่งมีจำนวน น้อยกว่าปริมาณงานในการ ดำเนินงานจัดทำหลักสูตร	กลาง	ร.ร.พรเทพฯ สังกัดกอง การศึกษา ๓๐ กันยายน ๒๕๖๔	๓	๓	๙

## การประเมินความเสี่ยง(ปีงบประมาณ พ.ศ.๒๕๖๔)

## องค์การบริหารส่วนจังหวัดสระบุรี

ภารกิจตามแผนดำเนินงานหรือภารกิจอื่นๆ ที่สำคัญของหน่วยงาน/วัตถุประสงค์	ความเสี่ยงหรือจุดอ่อน	ปัจจัยเสี่ยงหรือปัญหาสาเหตุ	ความรุนแรงของผลกระทบที่ทำให้เกิดความเสียหาย สูง กลาง ต่ำ	ผู้รับผิดชอบ วัน เดือน ปี แล้วเสร็จ จัดการตาม วัตถุประสงค์	ระดับความเสี่ยงที่คาดหวัง ภายหลังดำเนินการจัดการ ความเสี่ยง		
					โอกาส/ ความถี่	ผลกระทบ/ ความรุนแรง	คะแนน รวม
โครงการ สนับสนุน ค่าใช้จ่ายการบริหารสถานศึกษาโรงเรียนเทพพร (รุ่งเรืองประชาสามัคคี) วัตถุประสงค์ ๑.เพื่อสนับสนุน ค่าใช้จ่ายในการจัดการศึกษาขั้นพื้นฐานอย่างเสมอภาคและเป็นธรรม ๒.เพื่อจัดซื้อหนังสือเรียนสำหรับนักเรียนใช้ในการเรียนการสอนอย่างมีคุณภาพและทั่วถึง	๑.จำนวนนักเรียนมีการเปลี่ยนแปลงหลังจากยื่นคำของบประมาณ ทำให้งบประมาณที่ได้รับจริง ไม่ตรงกับจำนวนนักเรียนจริงที่จัดซื้อ ๒.ราคาค่าหนังสือเรียนมีการปรับเพิ่มขึ้นแต่อัตราจัดสรรต่อหัวเท่าเดิม ทำให้ไม่สามารถซื้อหนังสือเรียนได้อย่างครบถ้วน	จำนวนนักเรียนที่เพิ่มขึ้นลดลง ไม่สอดคล้องกับงบประมาณที่ได้รับจัดสรรราคาค่าหนังสือเรียนที่เพิ่มขึ้น/หลักสูตรที่เปลี่ยนแปลง ทำให้งบประมาณไม่เพียงพอ	กลาง	ร.ร.เทพพรฯ สังกัดกอง การศึกษา ๓๐ กันยายน ๒๕๖๔	๓	๓	๙

การประเมินความเสี่ยง(ปีงบประมาณ พ.ศ.๒๕๖๔)

องค์การบริหารส่วนจังหวัดสระบุรี

ภารกิจตามกฎหมายที่จัดตั้ง ภารกิจตามแผนดำเนินงาน หรือภารกิจอื่นๆ ที่สำคัญของ หน่วยงาน/วัตถุประสงค์	ความเสี่ยง หรือ จุดอ่อน	ปัจจัยเสี่ยง หรือ ปัญหาสาเหตุ	ความรุนแรงของ ผลกระทบที่ทำให้เกิด ความเสียหาย สูง กลาง ต่ำ	ผู้รับผิดชอบ วัน เดือน ปี แล้วเสร็จ จัดการตาม วัตถุประสงค์	ระดับความเสี่ยงที่คาดหวัง ภายหลังดำเนินการจัดการ ความเสี่ยง	
					โอกาส/ ความถี่	ผลกระทบ/ ความรุนแรง
ภารกิจตามแผนดำเนินงาน มีกิจกรรม การประชุมสภาฯ วัตถุประสงค์ ๑.เพื่อให้การจัดเตรียมเพิ่มการประชุม สภาฯ เสร็จภายในกำหนดเวลา ๒.เพื่อให้เอกสารต่างๆ ที่จำเป็นเข้าเสนอ ต่อสภาฯ ถูกต้องและครบถ้วนภายใน เวลาที่กำหนด	ส่วนราชการในสังกัดที่มี เรื่องต้องนำเสนอเข้าที่ ประชุมสภาที่รายงาน เพื่อ ทราบ/ญัตติที่จะต้องขอ ความเห็นชอบส่งเอกสาร ล่าช้าทำให้มีผลกระทบ ต่อเนื่องในเรื่องการจัดทำ แฟ้มประชุมที่จะส่งสมาชิก องค์การบริหารส่วนจังหวัด ล่าช้า	ส่วนราชการในสังกัดจัดทำเอกสาร ต่างๆ ที่ละนำเข้าเสนอต่อสภาฯ ล่าช้า ส่งไม่ทันตามเวลาที่กำหนด	กลาง	กองกิจการสภา ๓๐ กันยายน ๒๕๖๔	๓	๓
ภารกิจตามแผนดำเนินงาน มีกิจกรรม การปฏิบัติงานจัดหาพัสดุ ประจำปีงบประมาณ พ.ศ.๒๕๖๓ วัตถุประสงค์ ๑.เพื่อให้การจัดหาพัสดุเป็นไปตาม วัตถุประสงค์ระยะเวลาที่กำหนด ๒.เพื่อการบริหารค่าใช้จ่ายงบประมาณ เป็นไปอย่างมีประสิทธิภาพ	การจัดทำทะเบียนคุมไม่เป็น ปัจจุบันทำให้การปฏิบัติงานตาม แผนการจัดหาพัสดุไม่เป็นไป ตามแผนการจัดซื้อจัดจ้างที่ วางไว้	-ทะเบียนคุมพัสดุไม่เป็นปัจจุบัน -การจัดซื้อจัดจ้างไม่เป็นไปตามแผน ที่วางไว้ -การใช้จ่ายเงินตามข้อบัญญัติไม่ตรง ตามวัตถุประสงค์ที่วางไว้	กลาง	กองกิจการสภา ๓๐ กันยายน ๒๕๖๔	๓	๓

การประเมินความเสี่ยง(ปีงบประมาณ พ.ศ.๒๕๖๔)  
องค์การบริหารส่วนจังหวัดสระบุรี

ภารกิจตามกฎหมายที่จัดตั้ง ภารกิจตามแผนดำเนินงาน หรือภารกิจอื่นๆ ที่สำคัญของ หน่วยงาน/วัตถุประสงค์	ความเสี่ยง หรือ จุดอ่อน	ปัจจัยเสี่ยง หรือ ปัญหาสาเหตุ	ความรุนแรงของ ผลกระทบที่ทำให้เกิด ความเสียหาย สูง กลาง ต่ำ	ผู้รับผิดชอบ วัน เดือน ปี แล้วเสร็จ จัดการตาม วัตถุประสงค์	ระดับความเสี่ยงที่คาดการณ์ ภายหลังดำเนินการจัดการ ความเสี่ยง		
					โอกาส/ ความถี่	ผลกระทบ/ ความรุนแรง	คะแนน รวม
ภารกิจตามแผนดำเนินงาน กิจกรรม การสร้างและบำรุงรักษาทาง บกและทางน้ำที่เชื่อมต่อระหว่าง อปท. อันวัตถุประสงค์ ๑.เพื่อให้ได้ถนนที่ดีในการเชื่อมต่อการ สัญจรไป-มา อย่างสะดวกและปลอดภัย ๒.เพื่อแก้ไขปัญหาความเดือดร้อนของ ประชาชนในการสัญจร ๓.เพื่อรองรับการขยายตัวของชุมชน เมืองที่กำลังเกิดขึ้นในอนาคต	การสำรวจ ออกแบบ ประมาณราคาได้ไม่เกินไป ตามที่ผู้ขอรับการสนับสนุน ขอมมา	๑.มีภารกิจมากจนไม่มีเวลาออก สำรวจ ๒.สภาพพื้นที่อยู่ในเขตรับผิดชอบ ของหน่วยงานอื่น ๓.มีสภาพพื้นที่ไม่เพียงพอต่อความ ต้องการ	กลาง	กองช่าง ๓๐ กันยายน ๒๕๖๔	๓	๓	๙

การประเมินความเสี่ยง(ปีงบประมาณ พ.ศ.๒๕๖๔)  
องค์การบริหารส่วนจังหวัดสระบุรี

ภารกิจตามกฎหมายที่จัดตั้ง ภารกิจตามแผนดำเนินงาน หรือภารกิจอื่นๆ ที่สำคัญของ หน่วยงาน/ วัตถุประสงค์	ความเสี่ยง หรือ จุดอ่อน	ปัจจัยเสี่ยง หรือ ปัญหาสาเหตุ	ความรุนแรงของ ผลกระทบที่ทำให้เกิด ความเสียหาย สูง กลาง ต่ำ	ผู้รับผิดชอบวัน เดือน ปี แล้วเสร็จ จัดการตาม วัตถุประสงค์	ระดับความเสี่ยงที่คาดการณ์ ภายหลังดำเนินการจัดการ ความเสี่ยง		
					โอกาส/ ความถี่	ผลกระทบ/ ความรุนแรง	คะแนน รวม
ภารกิจตามแผนดำเนินงาน กิจกรรม โครงการประเพณีหน่วยงานที่ เกี่ยวข้องใน การ ชี้นำเขตถนนของ อบจ.สระบุรี ให้ความถูกต้อง ชัดเจน และตรวจสอบง่าย วัตถุประสงค์ ๑.การบำรุงรักษาดูแลถนนถ่ายโอนของ อบจ.สระบุรี ๒.ประสานหน่วยงานที่เกี่ยวข้อง เพื่อให้ การชี้แนวเขตและรับรองแนวเขตที่ดิน ด้วยความถูกต้องชัดเจน ๓.แก้ไขปัญหาการสุก้าที่ดินและถนน ของ อบจ.สระบุรี	๑.การชี้แนวเขตถนนไม่ ถูกต้อง ๒.ปัญหาที่ดินข้างเคียงและ ถนน	๑.แนวเขตที่ดินข้างเคียงและถนนไม่ ชัดเจน ๒.ประชาชนสุก้าแนวเขต	กลาง	กองช่าง ๓๐ กันยายน ๒๕๖๔	๓	๓	๙

การประเมินความเสี่ยง(ปีงบประมาณ พ.ศ.๒๕๖๔)  
องค์การบริหารส่วนจังหวัดสระบุรี

ภารกิจตามกฎหมายที่จัดตั้ง ภารกิจตามแผนดำเนินงาน หรือภารกิจอื่นๆ ที่สำคัญของ หน่วยงาน/วัตถุประสงค์	ความเสี่ยง หรือ จุดอ่อน	ปัจจัยเสี่ยง หรือ ปัญหาสาเหตุ	ความรุนแรงของ ผลกระทบที่ทำให้เกิด ความเสียหาย สูง กลาง ต่ำ	ผู้รับผิดชอบ วัน เดือน ปี แล้วเสร็จ จัดการตาม วัตถุประสงค์	ระดับความเสี่ยงที่คาดหวัง ภายหลังดำเนินการจัดการ ความเสี่ยง		
					โอกาส/ ความถี่	ผลกระทบ/ ความรุนแรง	คะแนน รวม
<p>ภารกิจควบคุมแผนดำเนินงาน</p> <p>กิจกรรม โครงการอบรมเพิ่มศักยภาพ การควบคุมงานก่อสร้างและการซ่อม บำรุงสายทาง</p> <p>ก่อสร้างและการซ่อมบำรุง วัตถุประสงค์</p> <p>๑.การควบคุมงานก่อสร้างให้เป็นไปตาม มาตรฐาน</p> <p>๒.เพื่อบรรเทาความเดือดร้อนของ ประชาชนที่สัญจรไป-มา</p> <p>๓.เพื่อซ่อมแซมถนนและเพิ่มความ ปลอดภัยในสายทางอย่างถูกต้อง</p>	<p>การควบคุมงานก่อสร้างและ การซ่อมบำรุงถนนในสาย ทางในความรับผิดชอบของ ฝ่ายก่อสร้างและซ่อมบำรุง</p>	<p>๑.บุคลากรในการซ่อมบำรุง มีไม่ เพียงพอต่อการปฏิบัติงาน</p> <p>๒.เครื่องจักรกลในการซ่อมบำรุงมีไม่ เพียงพอ</p> <p>๓.ขาดการอบรมการควบคุมงาน ก่อสร้างและการซ่อมแซมถนนให้มี สภาพดียิ่งขึ้น</p>	<p>กลาง</p>	<p>กองช่าง ๓๐ กันยายน ๒๕๖๔</p>	<p>๓</p>	<p>๓</p>	<p>๙</p>



การประเมินความเสี่ยง(ปีงบประมาณ พ.ศ.๒๕๖๔)  
องค์การบริหารส่วนจังหวัดสระบุรี

ภารกิจตามกฎหมายที่จัดตั้ง ภารกิจตามแผนดำเนินงาน หรือภารกิจอื่นๆ ที่สำคัญของ หน่วยงาน/วัตถุประสงค์	ความเสี่ยง หรือ จุดอ่อน	ปัจจัยเสี่ยง หรือ ปัญหาสาเหตุ	ความรุนแรงของ ผลกระทบที่ทำให้เกิด ความเสียหาย สูง กลาง ต่ำ	ผู้รับผิดชอบ วัน เดือน ปี แล้วเสร็จ จัดการตาม วัตถุประสงค์	ระดับความเสี่ยงที่คาดการณ์ ภายหลังดำเนินการจัดการ ความเสี่ยง		
					โอกาส/ ความถี่	ผลกระทบ/ ความ รุนแรง	คะแนน รวม
ภารกิจตามแผนดำเนินงาน กิจกรรม โครงการอบรมเพิ่มศักยภาพ ของบุคลากร วัตถุประสงค์ ๑. เพื่อให้ผู้เข้ารับการอบรมมีความรู้ ความเข้าใจในระเบียบกฎหมายที่ เกี่ยวข้อง ๒. เพื่อให้ผู้เข้ารับการอบรมนำความรู้ที่ ได้ปรับปรุงปรับใช้ในการปฏิบัติงานให้ ถูกต้องตามระเบียบกฎหมายกำหนด อย่างมีประสิทธิภาพ	๑. ข้าราชการและพนักงาน จ้างมีความรู้ความเข้าใจใน ระเบียบกฎหมายที่เกี่ยวข้องกับ งานด้านสิ่งแวดล้อมไม่ เพียงพอ ๒. ข้าราชการและพนักงาน จ้างมีความรู้ความเข้าใจใน ระเบียบกฎหมายที่เกี่ยวข้องกับ งานด้านป้องกันและบรรเทา สาธารณภัยไม่เพียงพอ	๑. ยังไม่มีหลักสูตรการอบรมเฉพาะ ด้านที่พัฒนาองค์ความรู้ให้แก่ ข้าราชการและพนักงานจ้าง ผู้ ปฏิบัติหน้าที่เกี่ยวกับงานด้าน สิ่งแวดล้อม จำนวน ๓ คน ๒. ยังไม่มีหลักสูตรการอบรมเฉพาะ ด้านที่พัฒนาองค์ความรู้ให้แก่ ข้าราชการและพนักงานจ้าง ผู้ ปฏิบัติหน้าที่เกี่ยวกับงานด้าน ป้องกันและบรรเทาสาธารณภัย จำนวน ๕ คน	กลาง	กองช่าง ๓๐ กันยายน ๒๕๖๔	๓	๓	๙

การประเมินความเสี่ยง(ปีงบประมาณ พ.ศ.๒๕๖๔)  
องค์การบริหารส่วนจังหวัดสระบุรี

ภารกิจตามกฎหมายจัดตั้ง ภารกิจตามแผนดำเนินงาน หรือภารกิจอื่น ๆ ที่สำคัญของ หน่วยงาน/ วัตถุประสงค์	ความเสี่ยง หรือ จุดอ่อน	ปัจจัยเสี่ยง หรือ ปัญหาสาเหตุ	ความรุนแรง ของผลกระทบ ที่ทำให้เกิด ความเสียหาย สูง กลาง ต่ำ	ผู้รับผิดชอบ วัน เดือน ปี แล้วเสร็จ จัดการตาม วัตถุประสงค์	ระดับความเสี่ยงที่คาดหวัง ภายหลังดำเนินการจัดการ ความเสี่ยง		
					โอกาส/ ความถี่	ผลกระทบ/ ความรุนแรง	คะแนน รวม
ภารกิจตามแผนการดำเนินงาน งานตรวจสอบภายใน วัตถุประสงค์ ๑. เพื่อให้งานตรวจสอบภายใน มี ประสิทธิภาพ ๒. เพื่อให้หน่วยงานตรวจสอบภายในมี เจ้าหน้าที่ที่ปฏิบัติงานเพียงพอต่อ ปริมาณงาน ที่มีอยู่และเป็นไปตาม นโยบายของผู้บริหาร ๓. เพื่อให้งานตรวจสอบควบคุม กับภารกิจ ทุกด้าน ทุกงาน ๔. เพื่อให้ผู้ตรวจสอบภายในได้ พัฒนาศักยภาพของตนเองให้เพิ่มมากขึ้น ๕. เพื่อให้งานตรวจสอบภายใน เป็นไปตามมาตรฐานการตรวจสอบ ภายในของส่วนราชการ(กรมบัญชีกลาง) ๖. เพื่อรองรับการประเมินการ ประกันคุณภาพงานตรวจสอบภายใน	๑. การปฏิบัติงานด้านการ ตรวจสอบภายในไม่ค่อยมี ประสิทธิภาพเท่าที่ควร เนื่องจากต้องปฏิบัติงานทุก งานด้วย ความเร่งรีบเพื่อให้ เป็นไปตามช่วงเวลา กำหนด ๒. การวางแผนการ ตรวจสอบภายในทั้งแผนปี และแผนระยะยาว ไม่ เป็นไปตามข้อเท็จจริง ๓. การปฏิบัติงานด้านการ ให้คำปรึกษาไม่ค่อยมีผู้เข้า มารับบริการ ซึ่งการ ให้บริการด้านการให้ คำปรึกษา เป็นงานหลักที่ ต้องจัดให้มีขึ้นตามค่านิยม ของการตรวจสอบภายใน และเป็น	๑. หน่วยตรวจสอบภายในไม่ได้ ปฏิบัติงานตรวจสอบภายในเพียง อย่างเดียว ต้องปฏิบัติงานด้านการ บริหารงานทั่วไป ซึ่งเป็นงานตาม ภารกิจของหน่วยรับตรงทุกสำนัก/ กองที่ต้องปฏิบัติให้เป็นไปตามช่วง เวลาที่ระบุไว้บ้าง ๆ กำหนด เช่น การจัดทำแผนและข้อบัญญัติ งบประมาณ การจัดทำแผน อัตรากำลัง แผนการรับบริการ ฝึกอบรม การจัดซื้อจัดจ้างภายใน หน่วยงาน การจัดโครงการอบรมให้ ความรู้กับบุคลากรภายในหน่วยงาน การควบคุมพัสดุและการรายงาน ฯลฯ ๒. การปฏิบัติงานด้านการวางแผน การตรวจสอบภายใน ได้จัดทำ แบบประเมินความเสี่ยงให้	กลาง	หน่วยตรวจสอบ ภายใน ๓๐ กันยายน ๒๕๖๔	๓	๓	๙

การประเมินความเสี่ยง(ปีงบประมาณ พ.ศ.๒๕๖๔)  
องค์การบริหารส่วนจังหวัดสระบุรี

ภารกิจตามกฎหมายที่จัดตั้ง ภารกิจตามแผนดำเนินงาน หรือภารกิจอื่นๆ ที่สำคัญของ หน่วยงาน/วัตถุประสงค์	ความเสี่ยง หรือ จุดอ่อน	ปัจจัยเสี่ยง หรือ ปัญหาสาเหตุ	ความรุนแรงของ ผลกระทบที่ทำให้เกิด ความเสียหาย สูง กลาง ต่ำ	ผู้รับผิดชอบ วัน เดือน ปี แล้วเสร็จ จัดการตาม วัตถุประสงค์	ระดับความเสี่ยงที่คาดการณ์ ภายหลังดำเนินการจัดการ ความเสี่ยง	
					โอกาส / ความถี่	ผลกระทบ/ ความรุนแรง คะแนน รวม
ขององค์กรปกครองส่วนท้องถิ่น จาก หน่วยงานภายนอก(กรมบัญชีกลาง)	ส่วนหนึ่งของการประเมิน การประกันคุณภาพที่ หน่วยงานตรวจสอบภายใน ของ อบท.จะต้องจัดให้มีขึ้น เพื่อรองรับการประเมินการ ประกันคุณภาพงาน ตรวจสอบภายในจาก หน่วยงานภายนอก ๔. การปฏิบัติงานตรวจสอบ ภายในไม่ครอบคลุมทุก ภารกิจงานของหน่วยรับ ตรวจ	แต่ละสำนัก/กองประเมิน เพื่อให้ ข้อมูลกับหน่วยตรวจสอบภายใน แต่ หน่วยรับตรวจบางสำนัก/กอง ไม่ให้ ความร่วมมือในการตอบ แบบสอบถามหรือให้ข้อมูล ๓.๑ ห้องปฏิบัติงานของหน่วย ตรวจสอบภายในไม่เป็นเอกเทศ ปฏิบัติงานอยู่รวมกับสำนัก/กองอื่น ๓.๒ บุคลากรของหน่วยตรวจสอบ ภายในไม่เต็มตามกรอบอัตรากำลัง ทำให้การปฏิบัติงานด้านการให้ คำปรึกษาต้องปรับเปลี่ยนแผนตาม อัตรากำลังที่มีอยู่ ซึ่งขึ้นอยู่กับ ระยะเวลาในการปฏิบัติงานให้ความ เชื่อมั่นที่ต้องการวางแผนการตรวจสอบ ทุกสำนัก/กอง และขึ้นอยู่กับ ระยะเวลาการจัดส่งเอกสารที่หน่วย รับตรวจจัดส่งให้				

การประเมินความเสี่ยง(ปีงบประมาณ พ.ศ.๒๕๖๔)  
องค์การบริหารส่วนจังหวัดสระบุรี

ภารกิจตามกฎหมายที่จัดตั้ง ภารกิจตามแผนดำเนินงาน หรือภารกิจอื่นๆ ที่สำคัญของ หน่วยงาน/วัตถุประสงค์	ความเสี่ยง หรือ จุดอ่อน	ปัจจัยเสี่ยง หรือ ปัญหาสาเหตุ	ความรุนแรงของ ผลกระทบที่ทำให้เกิด ความเสียหาย สูง กลาง ต่ำ	ผู้รับผิดชอบ วัน เดือน ปี แล้วเสร็จ จัดการตาม วัตถุประสงค์	ระดับความเสี่ยงที่คาดหวัง ภายหลังดำเนินการจัดการ ความเสี่ยง		
					โอกาส/ ความถี่	ผลกระทบ/ ความรุนแรง	คะแนน รวม
		ล่าช้า ไม่เป็นไปตามแผนการ ตรวจสอบที่กำหนด					
		๔. บุคลากรในการปฏิบัติงานไม่ ครบตามกรอบอัตรากำลังที่กำหนด					

การประเมินความเสี่ยง(ปีงบประมาณ พ.ศ.๒๕๖๔)  
องค์การบริหารส่วนจังหวัดสระบุรี

ภารกิจตามกฎหมายจัดตั้ง ภารกิจตามแผนดำเนินงาน หรือภารกิจอื่น ๆ ที่สำคัญของ หน่วยงาน/ วัตถุประสงค์	ความเสี่ยง หรือ จุดอ่อน	ปัจจัยเสี่ยง หรือ ปัญหาสาเหตุ	ความรุนแรง ของผลกระทบ ที่ทำให้เกิด ความเสียหาย สูง กลาง ต่ำ	ผู้รับผิดชอบ วัน เดือน ปี แล้วเสร็จ จัดการตาม วัตถุประสงค์	ระดับความเสี่ยงที่คาดหวัง ภายหลังดำเนินการจัดการ ความเสี่ยง		
					โอกาส/ ความถี่	ผลกระทบ/ ความ รุนแรง	
ภารกิจตามกฎหมายจัดตั้ง งานตรวจสอบภายใน ๑. ภารกิจรวมการจัดให้มีคณะกรรมการ ตรวจสอบภายในและภาพประกัน คุณภาพงานตรวจสอบภายใน วัตถุประสงค์ ๑. เพื่อให้งานตรวจสอบภายในมี ประสิทธิภาพ ๒. เพื่อให้งานตรวจสอบ ครอบคลุม คลุมกับภารกิจ ทุกด้าน ทุกงาน ๓. เพื่อให้งานตรวจสอบภายใน เป็นไปตามมาตรฐานการตรวจสอบ ภายในของส่วนราชการ(กรมบัญชีกลาง) ๔. เพื่อรองรับการประเมินการ ประกันคุณภาพงานตรวจสอบภายใน ขององค์กรปกครองส่วนท้องถิ่น จาก หน่วยงานภายนอก(กรมบัญชีกลาง)	๑. ยังไม่ได้จัดให้มี คณะกรรมการตรวจสอบ ภายในขององค์การบริหาร ส่วนจังหวัดสระบุรี ตาม หลักเกณฑ์ปฏิบัติการ ตรวจสอบภายในสำหรับ หน่วยงานของรัฐ พ.ศ.๒๕๖๑ ข้อ ๑๐ ๒. ตัวชี้วัดในการประเมิน การประกันคุณภาพงาน ตรวจสอบภายในของ องค์การบริหารส่วนจังหวัด สระบุรี ยังไม่ปฏิบัติตาม ตัวชี้วัดทุกรายการ ซึ่งต้อง จัดทำเพิ่มเติมให้ครบทุก กิจกรรมในด้านที่ถูกละเลย	๑. หลักเกณฑ์กระทรวงการคลังว่า ด้วยมาตรฐานและหลักเกณฑ์ ปฏิบัติการตรวจสอบภายในสำหรับ หน่วยงานของรัฐ พ.ศ.๒๕๖๑ และที่ แก้ไขเพิ่มเติม ณ.๒ พ.ศ.๒๕๖๒ กำหนดให้ดำเนินการจัดให้มี คณะกรรมการตรวจสอบภายในให้ แล้วเสร็จภายในปี ๒๕๖๓ ๒. การปฏิบัติงานตรวจสอบ ภายในยังไม่เป็นไปตามตัวชี้วัดใน การประเมินการประกันคุณภาพงาน ตรวจสอบภายในขององค์กร ปกครองส่วนท้องถิ่นในด้านการจัด ให้มีห้องรวบรวมระเบียบฯ เกี่ยวกับ ปฏิบัติงาน และการบริการให้ คำปรึกษาที่ต้องจัดให้มีตาม หลักเกณฑ์กระทรวงการคลังกำหนด ตามมาตรฐานการตรวจสอบภายใน ด้านการปฏิบัติงานรหัสที่ ๒๒๐๐	กลาง	หน่วยตรวจสอบ ภายใน ๓๐ กันยายน ๒๕๖๔	๓	๓	๙

การประเมินความเสี่ยง(ปีงบประมาณ พ.ศ.๒๕๖๔)

องค์การบริหารส่วนจังหวัดสระบุรี

ภารกิจตามกฎหมายจัดตั้ง ภารกิจตามแผนดำเนินงาน หรือภารกิจอื่น ๆ ที่สำคัญของ หน่วยงาน/ วัตถุประสงค์	ความเสี่ยง หรือ จุดอ่อน	ปัจจัยเสี่ยง หรือ ปัญหาสาเหตุ	ความรุนแรง ของผลกระทบ ที่ทำให้เกิด ความเสียหาย สูง กลาง ต่ำ	ผู้รับผิดชอบ วัน เดือน ปี แล้วเสร็จ จัดการตาม วัตถุประสงค์	ระดับความเสี่ยงที่คาดหวัง ภายหลังดำเนินการจัดการ ความเสี่ยง		
					โอกาส/ ความถี่	ผลกระทบ/ ความรุนแรง	คะแนน รวม
กิจกรรมการกำหนดโครงสร้างของหน่วย ตรวจสอบภายในให้เหมาะสมกับภารกิจ งานในหน่วยงานรับผิดชอบ วัตถุประสงค์ ๑. เพื่อให้งานตรวจสอบภายในมี ประสิทธิภาพ ๒. เพื่อให้งานตรวจสอบ ครอบคลุมกับ ภารกิจ ทุกด้าน ทุกงาน	- งานตามโครงสร้างของ หน่วยตรวจสอบภายใน ไม่ได้แยกภารกิจงานใน ความรับผิดชอบ ให้ ครอบคลุมภารกิจงานที่ต้อง ปฏิบัติตามข้อเท็จจริง	- การปฏิบัติงานของหน่วย ตรวจสอบภายใน ไม่ได้แยกภารกิจ งานในความรับผิดชอบให้ชัดเจน ซึ่ง ส่งผลในการกำหนดอัตรากำลังให้ ครอบคลุมกับภารกิจงานของหน่วย รับตรวจในองค์การบริหารส่วน จังหวัดสระบุรี ทั้งที่มีอยู่ก่อนแล้ว และกำลังจะจัดเพิ่มขึ้นในอนาคต	กลาง	หน่วยตรวจสอบ ภายใน ๓๐ กันยายน ๒๕๖๔	๓	๓	๙

การประเมินความเสี่ยง(ปีงบประมาณ พ.ศ.๒๕๖๔)  
องค์การบริหารส่วนจังหวัดสระบุรี

ภารกิจตามกฎหมายที่จัดตั้ง ภารกิจตามแผนดำเนินงาน หรือภารกิจอื่นๆ ที่สำคัญของ หน่วยงาน/วัตถุประสงค์	ความเสี่ยง หรือ จุดอ่อน	ปัจจัยเสี่ยง หรือ ปัญหาสาเหตุ	ความรุนแรงของ ผลกระทบที่ทำให้เกิด ความเสียหาย สูง กลาง ต่ำ	ผู้รับผิดชอบ วัน เดือน ปี แล้วเสร็จ จัดการตาม วัตถุประสงค์	ระดับความเสี่ยงที่คาดการณ์ ภายหลังดำเนินการจัดการ ความเสี่ยง		
					โอกาส/ ความถี่	ผลกระทบ/ ความรุนแรง	คะแนน รวม
ภารกิจตามกฎหมายที่จัดตั้ง กิจกรรม จัดเก็บภาษีและค่าธรรมเนียม บำรุงองค์การบริหารส่วนจังหวัดสระบุรี วัตถุประสงค์	๑.ผู้ประกอบการบางส่วนไม่ เข้าใจและไม่เป็นแบบ ข้าราชการ ๒.ประสิทธิภาพของงานอาจ ไม่เต็มที่เนื่องจากบุคลากร ในฝ่ายมีน้อย	๑.ผู้ประกอบการขาดความรู้ความ เข้าใจในการยื่นแบบชำระภาษีและ ค่าธรรมเนียม และบางส่วน ไม่ให้ความร่วมมือ ๒.บุคลากรของฝ่ายเร่งรัดจัดเก็บ รายได้ มีน้อยไม่เพียงพอต่อการ ปฏิบัติงาน	กลาง	กองคลัง ๓๐ กันยายน ๒๕๖๔	๓	๓	๙

การประเมินความเสี่ยง(ปีงบประมาณ พ.ศ.๒๕๖๔)  
องค์การบริหารส่วนจังหวัดสระบุรี

ภารกิจตามกฎหมายที่จัดตั้ง ภารกิจตามแผนดำเนินงาน หรือภารกิจอื่นๆ ที่สำคัญของ หน่วยงาน/ วัตถุประสงค์	ความเสี่ยง หรือ จุดอ่อน	ปัจจัยเสี่ยง หรือ ปัญหาสาเหตุ	ความรุนแรงของ ผลกระทบที่ทำให้เกิด ความเสียหาย สูง กลาง ต่ำ	ผู้รับผิดชอบ วัน เดือน ปี แล้วเสร็จ จัดการตาม วัตถุประสงค์	ระดับความเสี่ยงที่คาดการณ์ ภายหลังดำเนินการจัดการ ความเสี่ยง	
					โอกาส/ ความถี่	ผลกระทบ/ ความรุนแรง
ภารกิจตามแผนดำเนินงาน กิจกรรม การตรวจสอบทุกประเภท วัตถุประสงค์ ๑. เพื่อให้การตรวจสอบถูกต้อง การเบิกจ่าย ทันตามกำหนดเวลา ถูกต้องตามระเบียบ และหนังสือสั่งการ ที่เกี่ยวข้อง	๑.เอกสารประกอบฎีกาไม่ ครบถ้วนถูกต้องตาม ระเบียบ ๒.หน่วยงานย่อยผู้เบิกมีการ จัดทำฎีกาและวางฎีกาการ เบิกจ่ายเงินเป็นไปอย่าง ล่าช้าไม่เป็นไปตามระเบียบ ฯ และเอกสารประกอบการ เบิกจ่ายมีข้อผิดพลาด บ่อยครั้ง ๓.การติดตามขอเอกสาร ประกอบฎีกาเบิกจ่าย เพิ่มเติมล่าช้ากรณีที่เอกสาร ไม่ครบถ้วน ๔.เจ้าหน้าที่ในฝ่ายการเงิน มีงานประจำที่ต้อง ดำเนินการ และยังมีหน้าที่ ตรวจสอบฎีกา ซึ่งมีจำนวน มาก อาจทำให้เกิดความ ผิดพลาดได้	-เนื่องจาก มีบุคลากรที่หน้าที่ตรวจ ฎีกาฝ่ายการเงินฝ่ายเดียว ซึ่งไม่ เพียงพอ กับงบประมาณที่ตั้งจ่ายใน ข้อบัญญัติเป็นจำนวนมาก จึงอาจทำ ให้เกิดความล่าช้าได้ -หน่วยงานผู้เบิกยังขาดความรู้ ความเข้าใจในระเบียบและหนังสือ สั่งการที่เกี่ยวข้อง ทำให้ปฏิบัติงาน ล่าช้าและเกิดความผิดพลาดใน เอกสารหลักฐานการประกอบการ เบิกจ่าย	กลาง	กองคลัง ๓๐ กันยายน ๒๕๖๔	๓	๓



การประเมินความเสี่ยง(ปีงบประมาณ พ.ศ.๒๕๖๔)  
องค์การบริหารส่วนจังหวัดสระบุรี

ภารกิจตามกฎหมายที่จัดตั้ง ภารกิจตามแผนดำเนินงาน หรือภารกิจอื่นๆ ที่สำคัญของ หน่วยงาน/วัตถุประสงค์	ความเสี่ยง หรือ จุดอ่อน	ปัจจัยเสี่ยง หรือ ปัญหาสาเหตุ	ความรุนแรงของ ผลกระทบที่ทำให้เกิด ความเสียหาย สูง กลาง ต่ำ	ผู้รับผิดชอบ วัน เดือน ปี แล้วเสร็จ จัดการตาม วัตถุประสงค์	ระดับความเสี่ยงที่คาดหวัง ภายหลังดำเนินการจัดการ ความเสี่ยง		
					โอกาส/ ความถี่	ผลกระทบ/ ความรุนแรง	คะแนน รวม
ภารกิจตามแผนดำเนินงาน กิจกรรม การบันทึกบัญชีในระบบบัญชี คอมพิวเตอร์ e-LAAS วัตถุประสงค์ เพื่อให้การบันทึกบัญชี และการ ตรวจสอบยอดเงินงบประมาณรายจ่าย แต่ละส่วนราชการเป็นไปอย่างถูกต้อง ตรงตามข้อบัญญัติงบประมาณรายจ่าย ประจำปีที่ตั้งไว้ในระบบบัญชี คอมพิวเตอร์ e-LAAS	งบประมาณที่ใช้ในระบบ e-LAAS กับระบบมีมีความ คลาดเคลื่อนกันเมื่อ เปรียบเทียบจากทะเบียน รายจ่ายของทั้งสองระบบ	๑.หน่วยงานผู้เบิกบันทึกข้อมูล สำหรับเบิกจ่ายเงินในระบบ e- LAAS โดยยังขาดความรู้ความเข้าใจ และประสบการณ์ ๒.หน่วยงานผู้เบิกจ่ายบางหน่วยงาน ไม่มีการควบคุมงบประมาณในระบบ มีแนวโน้มสำหรับตรวจสอบยืนยันยอด งบประมาณที่ใช้ไปและงบประมาณ คงเหลือกับงบประมาณในระบบ e- LAAS	ต่ำ	กองคลัง ๓๐ กันยายน ๒๕๖๔	๒	๒	๔

การประเมินความเสี่ยง(ปีงบประมาณ พ.ศ.๒๕๖๔)  
องค์การบริหารส่วนจังหวัดสระบุรี

ภารกิจตามกฎหมายที่จัดตั้ง ภารกิจตามแผนดำเนินงาน หรือภารกิจอื่นๆ ที่สำคัญของ หน่วยงาน/วัตถุประสงค์	ความเสี่ยง หรือ จุดอ่อน	ปัจจัยเสี่ยง หรือ ปัญหาสาเหตุ	ความรุนแรงของ ผลกระทบที่ทำให้เกิด ความเสียหาย สูง กลาง ต่ำ	ผู้รับผิดชอบ วัน เดือน ปี แล้วเสร็จ จัดการตาม วัตถุประสงค์	ระดับความเสี่ยงที่คาดการณ์ ภายหลังดำเนินการจัดการ ความเสี่ยง		
					โอกาส/ ความถี่	ผลกระทบ/ ความรุนแรง	คะแนน รวม
ภารกิจตามแผนดำเนินงาน งานจัดหาพัสดุ กิจกรรม งานการศึกษาและทำความ เข้าใจเกี่ยวกับระเบียบปฏิบัติ วัตถุประสงค์ เพื่อให้การจัดหาพัสดุเป็นไปด้วยความ เรียบร้อยถูกต้องตามพระราชบัญญัติ การจัดซื้อจัดจ้างและการบริหารพัสดุ ภาครัฐ พ.ศ. ๒๕๖๐ ระเบียบ กระทรวงการคลังว่าด้วยการจัดซื้อจัด จ้างและการบริหารพัสดุภาครัฐ พ.ศ. ๒๕๖๐ และหนังสือสั่งการของทาง ราชการ	การจัดหาพัสดุไม่ตรงตาม ความต้องการและไม่ทันตาม ระยะเวลาการจัดหาไม่ เป็นไปตามขั้นตอนตาม ระเบียบกำหนด	-การดำเนินการจัดซื้อจัดจ้างโดยถือ ปฏิบัติแทนระเบียบเดิม และมีการ พัฒนาพร้อมได้ปรับปรุงระบบใหม่ ซึ่งต้องใช้เวลาในการศึกษา ทำความ เข้าใจ ติดตาม ประสาน สอบถาม อาจทำให้เกิดความเข้าใจและการ ปฏิบัติงานที่คลาดเคลื่อน ทำให้ต้อง ปรับปรุง แก้ไข งานล่าช้าไม่ทันเวลา และอาจก่อให้เกิดความเสียหายต่อ ส่วนราชการ	สูง	กองพัสดุและ ทรัพย์สิน ๓๐ กันยายน ๒๕๖๔	๔	๔	๑๖

การประเมินความเสี่ยง(ปีงบประมาณ พ.ศ.๒๕๖๕)  
องค์การบริหารส่วนจังหวัดสระบุรี

ภารกิจตามกฎหมายที่จัดตั้ง ภารกิจตามแผนดำเนินงาน หรือภารกิจอื่นๆ ที่สำคัญของ หน่วยงาน/วัตถุประสงค์	ความเสี่ยง หรือ จุดอ่อน	ปัจจัยเสี่ยง หรือ ปัญหาสาเหตุ	ความรุนแรงของ ผลกระทบที่ทำให้เกิด ความเสียหาย สูง กลาง ต่ำ	ผู้รับผิดชอบ วัน เดือน ปี แล้วเสร็จ จัดการตาม วัตถุประสงค์	ระดับความเสี่ยงที่คาดการณ์ ภายหลังดำเนินการจัดการ ความเสี่ยง		
					โอกาส/ ความถี่	ผลกระทบ/ ความรุนแรง	คะแนน รวม
ภารกิจตามแผนดำเนินงาน งานทรัพย์สิน กิจกรรม การรายงานและการตรวจสอบพัสดุ ประจำปี วัตถุประสงค์ -เพื่อให้การตรวจสอบพัสดุประจำปี ๒๕๖๒ เป็นไปอย่างถูกต้องและแล้ว เสร็จตามระเบียบกระทรวงการคลังว่า ด้วยการจัดซื้อจัดจ้างและการบริหาร พัสดุภาครัฐ พ.ศ. ๒๕๖๐ ข้อ ๒๑๓	ไม่สามารถรายงานผลการ ตรวจสอบพัสดุประจำปี ภายในระยะเวลาที่กำหนด ตามระเบียบฯ ได้ครบถ้วน ทุกรายการ	เนื่องจากทรัพย์สินในความ รับผิดชอบของแต่ละส่วนราชการมี จำนวนมากประกอบด้วยการทำงาน ประจำของคณะกรรมการตรวจสอบ พัสดุประจำปีแต่ละส่วนราชการมี เป็นจำนวนมากจึงทำให้ไม่สามารถ ตรวจสอบพัสดุได้ทันภายในเวลา กำหนด	กลาง	กองพัสดุและ ทรัพย์สิน ๓๐ กันยายน๒๕๖๔	๓	๓	๙

การประเมินความเสี่ยง(ปีงบประมาณ พ.ศ.๒๕๖๕)  
องค์การบริหารส่วนจังหวัดสระบุรี

ภารกิจตามกฎหมายที่จัดตั้ง ภารกิจตามแผนดำเนินงาน หรือภารกิจอื่นๆ ที่สำคัญของ หน่วยงาน/วัตถุประสงค์	ความเสี่ยง หรือ จุดอ่อน	ปัจจัยเสี่ยง หรือ ปัญหาสาเหตุ	ความรุนแรงของ ผลกระทบที่ทำให้เกิด ความเสียหาย สูง กลาง ต่ำ	ผู้รับผิดชอบ วัน เดือน ปี แล้วเสร็จ จัดการตาม วัตถุประสงค์	ระดับความเสี่ยงที่คาดหวัง ภายหลังดำเนินการจัดการ ความเสี่ยง		
					โอกาส/ ความถี่	ผลกระทบ/ ความ รุนแรง	คะแนน รวม
งานวิชาการและประมวลผล กิจกรรมการคืนหลักประกันการเสนอ ราคา(หลักประกันของ) แก่ผู้เสนอราคา การประมูล วัตถุประสงค์ เพื่อให้การคืนหลักประกันการเสนอ ราคา(หลักประกันของ) แก่ผู้เสนอราคา เป็นไปตามระเบียบฯ	การรับและคืนหลักประกัน ของมีค่าล่าช้า	ปัจจุบันวิธีปฏิบัติในการรับและคืน หลักประกันของเปลี่ยนแปลงไป เนื่องจากได้ประกาศใช้ พรบ.การ จัดซื้อจัดจ้างและการบริหารพัสดุ ภาครัฐ พ.ศ.๒๕๖๐ และระเบียบ กระทรวงการคลังว่าด้วยการจัดซื้อ จัดจ้างและการบริหารพัสดุภาครัฐ พ.ศ.๒๕๖๐ โดยส่วนใหญ่ผู้ยื่นเสนอ ราคาใช้หลักประกันอิเล็กทรอนิกส์ ซึ่งขั้นตอนการปลดภาระผูกพันต้อง ดำเนินการในระบบ e-GP ซึ่งใน บางครั้งไม่สามารถเข้าระบบได้ เนื่องจากมีผู้ใช้งานในระบบจำนวน มากและเจ้าหน้าที่ยังไม่มีความ ชำนาญในการปฏิบัติงานในระบบe- GP ประกอบกับระบบบันทึกบัญชี คอมพิวเตอร์ขององค์กรปกครอง	กลาง	กองพัสดุและ ทรัพย์สิน ๓๐ กันยายน ๒๕๖๔	๓	๓	๙

การประเมินความเสี่ยง(ปีงบประมาณ พ.ศ.๒๕๖๔)

องค์การบริหารส่วนจังหวัดสระบุรี

ภารกิจตามกฎหมายที่จัดตั้ง ภารกิจตามแผนดำเนินงาน หรือภารกิจอื่นๆ ที่สำคัญของ หน่วยงาน/วัตถุประสงค์	ความเสี่ยง หรือ จุดอ่อน	ปัจจัยเสี่ยง หรือ ปัญหาสาเหตุ	ความรุนแรงของ ผลกระทบที่ทำให้เกิด ความเสียหาย สูง กลาง ต่ำ	ผู้รับผิดชอบ วัน เดือน ปี แล้วเสร็จ จัดการตาม วัตถุประสงค์	ระดับความเสี่ยงที่คาดหวัง ภายหลังดำเนินการจัดการ ความเสี่ยง		
					โอกาส/ ความถี่	ผลกระทบ/ ความรุนแรง	คะแนน รวม
		ส่วนท้องถิ่น (e-LAAS) มีการเปลี่ยนแปลงระบบเพื่อให้สอดคล้องกับมาตรฐานการบัญชีภาครัฐ ซึ่งทำให้เจ้าหน้าที่ไม่เข้าใจในระบบงานจึงทำให้เกิดความล่าช้าในการรับและคืนหลักฐานของแก่ผู้เสนอราคา					

การประเมินความเสี่ยง(ปีงบประมาณ พ.ศ.๒๕๖๕)

องค์การบริหารส่วนจังหวัดสระบุรี

ภารกิจตามกฎหมายที่จัดตั้ง ภารกิจตามแผนดำเนินงาน หรือภารกิจอื่นๆ ที่สำคัญของ หน่วยงาน/วัตถุประสงค์	ความเสี่ยง หรือ จุดอ่อน	ปัจจัยเสี่ยง หรือ ปัญหาสาเหตุ	ความรุนแรงของ ผลกระทบที่ทำให้เกิด ความเสียหาย สูง กลาง ต่ำ	ผู้รับผิดชอบ เดือน ปี แล้วเสร็จ จัดการตาม วัตถุประสงค์	ระดับความเสี่ยงที่คาดหวัง ภายหลังดำเนินการจัดการ ความเสี่ยง		
					โอกาส/ ความถี่	ผลกระทบ/ ความรุนแรง	คะแนน รวม
ภารกิจตามกฎหมายที่จัดตั้ง มีกิจกรรม งานประสานแผนพัฒนาของ องค์กรปกครองส่วนท้องถิ่นในเขต จังหวัดสระบุรี วัตถุประสงค์ -เพื่อให้การประสานพัฒนาของ องค์กรปกครองส่วนท้องถิ่นในเขต จังหวัดสระบุรี มีเอกสารครบถ้วนเป็นไป ตามระเบียบ	องค์กรปกครองส่วนท้องถิ่น อื่นในเขตจังหวัดสระบุรี ยัง ไม่ให้ความร่วมมือในการ ตรวจสอบเอกสารให้ถูกต้อง ครบถ้วน	เป็นความเสี่ยงที่เกิดจากปัจจัย ภายนอก คือ เอกสารประกอบ โครงการที่เกิดขึ้นศักยภาพขององค์กร ปกครองส่วนท้องถิ่นในเขต จังหวัดสระบุรีไม่ถูกต้องและไม่ ครบถ้วนเท่าที่ควร	ต่ำ	กองแผนและ งบประมาณ ๓๐ กันยายน ๒๕๖๕	๒	๒	๔

การประเมินความเสี่ยง(ปีงบประมาณ พ.ศ.๒๕๖๔)

องค์การบริหารส่วนจังหวัดสระบุรี

ภารกิจตามกฎหมายที่จัดตั้ง ภารกิจตามแผนดำเนินงาน หรือภารกิจอื่นๆ ที่สำคัญของ หน่วยงาน/วัตถุประสงค์	ความเสี่ยง หรือ จุดอ่อน	ปัจจัยเสี่ยง หรือ ปัญหาสาเหตุ	ความรุนแรงของ ผลกระทบที่ทำให้เกิด ความเสียหาย สูง กลาง ต่ำ	ผู้รับผิดชอบ วัน เดือน ปี แล้วเสร็จ จัดการตาม วัตถุประสงค์	ระดับความเสี่ยงที่คาดหวัง ภายหลังดำเนินการจัดการ ความเสี่ยง		
					โอกาส/ ความถี่	ผลกระทบ/ ความรุนแรง	คะแนน รวม
ภารกิจตามกฎหมายที่จัดตั้ง กิจกรรม การโอนงบประมาณรายจ่าย วัตถุประสงค์ -เพื่อให้การโอนงบประมาณรายจ่าย มี จำนวนครั้งน้อยกว่า ๒๕ ครั้ง	มีการโอนงบประมาณ รายจ่ายเกินกว่าตัวชี้วัด กำหนด	เป็นความเสี่ยงที่เกิดจาก สภาพแวดล้อมภายใน คือ การใช้ จ่ายเงินงบประมาณไม่มีการวางแผน ล่วงหน้าทำให้มีการโอนเงิน งบประมาณบ่อยครั้ง	กลาง	กองแผนและ งบประมาณ ๓๐ กันยายน ๒๕๖๔	๓	๓	๙

การประเมินความเสี่ยง(ปีงบประมาณ พ.ศ.๒๕๖๔)  
องค์การบริหารส่วนจังหวัดสระบุรี

ภารกิจตามกฎหมายที่จัดตั้ง ภารกิจตามแผนดำเนินงาน หรือภารกิจอื่นๆ ที่สำคัญของ หน่วยงาน/วัตถุประสงค์	ความเสี่ยง หรือ จุดอ่อน	ปัจจัยเสี่ยง หรือ ปัญหาสาเหตุ	ความรุนแรงของ ผลกระทบที่ทำให้เกิด ความเสียหาย สูง กลาง ต่ำ	ผู้รับผิดชอบ วัน เดือน ปี แล้วเสร็จ จัดการตาม วัตถุประสงค์	ระดับความเสี่ยงที่คาดหวัง ภายหลังดำเนินการจัดการ ความเสี่ยง		
					โอกาส/ ความถี่	ผลกระทบ/ ความรุนแรง	คะแนน รวม
ภารกิจตามกฎหมายที่จัดตั้ง กิจกรรม โครงการเงินอุดหนุนองค์กร ปกครองส่วนท้องถิ่นและหน่วยงาน อื่นในเขตจังหวัดสระบุรี วัตถุประสงค์ เพื่อสนับสนุนหน่วยงานองค์กรปกครอง ส่วนท้องถิ่นอื่นและหน่วยงานอื่นมีการ พัฒนาในองค์กรมากขึ้น	องค์กรปกครองส่วนท้องถิ่น อื่นและหน่วยงานอื่นยังไม่ เข้าใจระเบียบกฎหมายเงิน อุดหนุนขององค์กรปกครอง ส่วนท้องถิ่น	เป็นความเสี่ยงที่เกิดจากปัจจัย ภายนอก คือองค์กรปกครองบาง แห่ง ยังไม่เข้าใจระเบียบกฎหมาย การใช้เงินไม่ถูกต้องตามระเบียบ	กลาง	กองแผนและ งบประมาณ ๓๐ กันยายน ๒๕๖๔	๓	๓	๙



การประเมินความเสี่ยง(ปีงบประมาณ พ.ศ.๒๕๖๔)  
องค์การบริหารส่วนจังหวัดสระบุรี

ภารกิจตามกฎหมายที่จัดตั้ง ภารกิจตามแผนดำเนินงาน หรือภารกิจอื่นๆ ที่สำคัญ ของหน่วยงาน/วัตถุประสงค์	ความเสี่ยง หรือ จุดอ่อน	ปัจจัยเสี่ยง หรือ ปัญหาสาเหตุ	ความรุนแรงของ ผลกระทบที่ทำให้เกิด ความเสียหาย สูง กลาง ต่ำ	ผู้รับผิดชอบ วัน เดือน ปี แล้วเสร็จ จัดการตาม วัตถุประสงค์	ระดับความเสี่ยงที่คาดหวัง ภายหลังดำเนินการจัดการ ความเสี่ยง	
					โอกาส/ ความถี่	ผลกระทบ/ ความรุนแรง
ภารกิจตามกฎหมายที่จัดตั้ง ระบบควบคุมครุภัณฑ์และ ทรัพย์สิน วัตถุประสงค์ ๑. เพื่อให้การบริหารครุภัณฑ์และ ทรัพย์สินของสำนักปลัดฯ มี ประสิทธิภาพมากขึ้น ๒. ใช้ระยะเวลาในการตรวจสอบ ครุภัณฑ์และทรัพย์สินเร็วขึ้น ๓. สามารถตรวจสอบและควบคุม การยืม-คืนครุภัณฑ์และทรัพย์สิน ได้	๑. ไม่สามารถระบุสถานที่ จัดเก็บครุภัณฑ์ได้ อย่าง ถูกต้อง ชัดเจน ๒. ใช้ระยะเวลาในการ ตรวจสอบครุภัณฑ์นาน เกินไป	๑. พัสดุมีจำนวนมากที่ใช้สำหรับ การปฏิบัติงานอยู่หลาย ห้อง/หลายสถานที่และใช้ สนับสนุนส่วนราชการต่างๆ ทั้ง ภายในและภายนอกองค์กร	กลาง	สำนักปลัด ๓๐ กันยายน ๒๕๖๔	๓	๕

# ภาคผนวก

แบบบัญชีความเสียหาย(ปีงบประมาณ พ.ศ.๒๕๖๔)  
องค์การบริหารส่วนจังหวัดสระบุรี

ภารกิจตามกฎหมายที่จัดตั้ง/ ภารกิจตามแผนดำเนินงาน หรือภารกิจอื่นๆ ที่สำคัญของ หน่วยงาน/วัตถุประสงค์	ความเสี่ยง หรือ จุดอ่อน	ปัจจัยเสี่ยง หรือ ปัญหาสาเหตุ	ความรุนแรงของ ผลกระทบที่ทำให้ เกิดความเสียหาย สูง กลาง ต่ำ	ผู้รับผิดชอบ วัน เดือน ปี แล้วเสร็จ จัดการตาม วัตถุประสงค์
ภารกิจตามกฎหมายที่จัดตั้ง/ ภารกิจตามแผนดำเนินงาน กิจกรรม วัตถุประสงค์				

การประเมินความเสี่ยง(ปีงบประมาณ พ.ศ. ๒๕๖๔)  
องค์การบริหารส่วนจังหวัดสระบุรี

ภารกิจตามกฎหมายที่จัดตั้ง/ ภารกิจตามแผนดำเนินงาน หรือภารกิจอื่นๆ ที่สำคัญของ หน่วยงาน/วัตถุประสงค์	ความเสี่ยง หรือ จุดอ่อน	ปัจจัยเสี่ยง หรือ ปัญหาสาเหตุ	ความรุนแรงของ ผลกระทบที่ทำให้เกิด ความเสียหาย สูง กลาง ต่ำ	ผู้รับผิดชอบ วัน เดือน ปี แล้วเสร็จ จัดการตาม วัตถุประสงค์	ระดับความเสี่ยงที่คาดหวัง ภายหลังดำเนินการจัดการ ความเสี่ยง		
					โอกาส/ ความถี่	ผลกระทบ/ ความรุนแรง	คะแนน รวม
ภารกิจตามกฎหมายที่จัดตั้ง/ ภารกิจตามแผนดำเนินงาน กิจกรรม วัตถุประสงค์							