

## แบบติดตามตรวจสอบและประเมินผล

# โครงการส่งเสริมศักยภาพและพัฒนาเครือข่ายกลุ่มวิสาหกิจชุมชนจังหวัดสระบุรี ประจำปีงบประมาณ พ.ศ.๒๕๖๕ ขององค์การบริหารส่วนจังหวัดสระบุรี

\*\*\*\*\*

ด้วย องค์การบริหารส่วนจังหวัดสระบุรี ได้ดำเนินการจ้าง บริษัท ไบโอ - อะกรี จำกัด ดำเนินโครงการส่งเสริมศักยภาพและพัฒนาเครือข่ายกลุ่มวิสาหกิจชุมชนจังหวัดสระบุรี ประจำปีงบประมาณ พ.ศ. ๒๕๖๕ ตามสัญญาจ้างทำของ เลขที่ ๘๑/๒๕๖๕ ลงวันที่ ๒๔ สิงหาคม ๒๕๖๕ เพื่อเสริมสร้างองค์ความรู้พัฒนาทักษะการปลูกพืชสมุนไพรแบบครบวงจรของกลุ่มวิสาหกิจชุมชน และเกษตรกรให้มีคุณภาพและมาตรฐานเกษตรอินทรีย์ สามารถต่อยอดพัฒนาเป็นผลิตภัณฑ์สมุนไพรสร้างรายได้ให้แก่ชุมชนได้

บริษัท ไบโอ - อะกรี จำกัด ได้ดำเนินงานตามขั้นตอนที่ ๑ การพัฒนาศักยภาพเกษตรกรในการจัดการพืชสมุนไพรอินทรีย์ OHM (Organic Herb Management) ให้แก่เกษตรกร จำนวน ๑๐๐ ราย จากเครือข่ายกลุ่มวิสาหกิจชุมชนจังหวัดสระบุรี จำนวน ๕ กลุ่ม คือ ๑) กลุ่มเกษตรผสมผสานสมุนไพรตำบลทับทิม อำเภอกำแพงไทร จังหวัดสระบุรี สมาชิกจำนวน ๒๓ คน ปลูกพืชอินทรีย์ จำนวน ๓ ชนิด ได้แก่ ฟักทะลายโจร ขมิ้น และพลู ๒) กลุ่มวิสาหกิจชุมชนปลูกผักปลอดสารพิษบ้านถ้ำน้ำพุ ตำบลทับทิม อำเภอกำแพงไทร จังหวัดสระบุรี สมาชิกจำนวน ๓๔ คน ปลูกพืชอินทรีย์ จำนวน ๔ ชนิด ได้แก่ ฟักทะลายโจร บัวบก เพชรสังฆาต และพลู ๓) กลุ่มวิสาหกิจชุมชนภูริธาราพรรณ อำเภอมะขาม จังหวัดสระบุรี สมาชิกจำนวน ๖ คน ปลูกพืชอินทรีย์ จำนวน ๓ ชนิด ได้แก่ ขมิ้นชัน กระชาย และบัวบก ๔) กลุ่มวิสาหกิจชุมชนสวัสดิ์คันทรีวิถีพอเพียง อำเภอมะขาม จังหวัดสระบุรี สมาชิกจำนวน ๒๒ คน ปลูกพืชอินทรีย์ จำนวน ๓ ชนิด ได้แก่ มะขามแขก บัวบก และฟักทะลายโจร ๕) กลุ่มวิสาหกิจชุมชนผู้ปลูกผักสมุนไพร อำเภอหนองโดน จังหวัดสระบุรี สมาชิกจำนวน ๑๕ คน ปลูกพืชอินทรีย์ จำนวน ๑ ชนิด ได้แก่ ฟักทะลายโจร โดยได้ดำเนินการฝึกอบรมถ่ายทอดเทคโนโลยีการผลิตพืชสมุนไพรในระบบอินทรีย์สร้างกระบวนการเรียนรู้การจัดการพืชสมุนไพรอินทรีย์ แบบครบวงจรด้วยนวัตกรรมการผลิตพืชอินทรีย์ ICM ให้กับเกษตรกรในพื้นที่เป้าหมาย จำนวน ๑๐ วิชา รวมทั้งการให้ความรู้เรื่องการปรับสภาพแวดล้อมให้เหมาะสมกับการผลิตพืชอินทรีย์ การขอรับรองมาตรฐานเกษตรอินทรีย์ ตลอดจนการจัดการทุน การจำหน่ายผลิตภัณฑ์ ซึ่งความรู้ที่ได้รับจะสามารถนำไปปรับใช้ในภาคปฏิบัติต่อไป ซึ่งบริษัท ฯ ได้นำส่งรายงานความก้าวหน้างวดที่ ๑ เรียบร้อยแล้ว และคณะกรรมการติดตามตรวจสอบผลการดำเนินโครงการส่งเสริมศักยภาพและพัฒนาเครือข่ายกลุ่มวิสาหกิจชุมชนจังหวัดสระบุรี ประจำปีงบประมาณ พ.ศ. ๒๕๖๕ ได้ร่วมกันติดตามตรวจสอบการดำเนินโครงการดังกล่าว โดยมีรายละเอียด ดังนี้

- ๑) รายชื่อและฐานข้อมูลของผู้เข้าอบรม
- ๒) การสำรวจความพึงพอใจก่อนเริ่มโครงการ
- ๓) การดำเนินการฝึกอบรม ๑๐ วิชา
- ๔) รายงานความก้าวหน้าของการจัดกิจกรรมต่าง ๆ
- ๕) รายงานสรุปการจัดฝึกอบรมภาควิชาการ / ภาคปฏิบัติ
- ๖) รายงานสรุปความก้าวหน้าการดำเนินโครงการในภาพรวม

ทั้งนี้ บริษัท ฯ ได้รายงานความก้าวหน้า ครั้งที่ ๑ โครงการส่งเสริมศักยภาพและพัฒนาเครือข่ายกลุ่มวิสาหกิจชุมชนจังหวัดสระบุรี ประจำปีงบประมาณ พ.ศ. ๒๕๖๕ ตามหนังสือบริษัท ไบโอ - อะกรี จำกัด เลขที่ ๐๕ / ๒๕๖๕ ลงวันที่ ๗ พฤศจิกายน ๒๕๖๕ และได้รายงานความก้าวหน้า ครั้งที่ ๒ โครงการส่งเสริมศักยภาพและพัฒนาเครือข่ายกลุ่มวิสาหกิจชุมชนจังหวัดสระบุรี ประจำปีงบประมาณ พ.ศ. ๒๕๖๕ ตามหนังสือบริษัท ไบโอ - อะกรี จำกัด เลขที่ ๐๑ / ๒๕๖๖ ลงวันที่ ๕ มกราคม ๒๕๖๖

๑. การตรวจสอบการใช้จ่ายเงินและการดำเนินกิจกรรม

ที่	รายการ	ถูกต้อง	ไม่ถูกต้อง	หมายเหตุ
๑	รายการค่าใช้จ่ายทุกรายการถูกต้องตามที่ได้รับการอนุมัติ	✓		
๒	มีหลักฐานการเบิกจ่ายถูกต้อง ครบถ้วนทุกรายการ	✓		
๓	มีการดำเนินการครบถ้วนทุกกิจกรรม และบรรลุตามวัตถุประสงค์	✓		

๒. การตรวจสอบเงินเหลือจ่าย

มีเงินเหลือจ่าย ..... บาท

ไม่มีเงินเหลือจ่าย

๓. ผลกระทบต่อสิ่งแวดล้อม

แนวคิดพื้นฐานของเกษตรอินทรีย์ คือ การทำการเกษตรแบบองค์รวม ให้ความสำคัญกับการอนุรักษ์ทรัพยากรธรรมชาติและระบบนิเวศการเกษตร โดยเฉพาะอย่างยิ่งการฟื้นฟูความอุดมสมบูรณ์ของดิน, การรักษาแหล่งน้ำให้สะอาด และการฟื้นฟูความหลากหลายทางชีวภาพ ปฏิเสธการใช้สารเคมีกำจัดศัตรูพืชและปุ๋ยเคมี เนื่องจากสารเคมีเหล่านี้มีผลกระทบต่อกลไกและกระบวนการของระบบนิเวศ ดังนั้น เกษตรอินทรีย์จึงส่งผลดีต่อสิ่งแวดล้อมและระบบนิเวศอย่างครบวงจร ดังต่อไปนี้

- การหมุนเวียนธาตุอาหาร เกษตรอินทรีย์ส่งผลให้ใบไม้หรือกิ่งไม้แก่ที่ร่วงหล่นลงดินหรือบางส่วนของพืชอาจถูกสัตว์หรือแมลงกัดแทะ และเมื่อสัตว์ถ่ายมูลออกมา มูลเหล่านั้นก็กลับคืนลงสู่ดิน ทั้งชีวมวลจากพืชและมูลสัตว์ที่กินพืช เรียกว่า “อินทรีย์วัตถุ” เมื่อกลับคืนสู่ดินก็จะถูกย่อยสลายโดยจุลินทรีย์และปลดปล่อยธาตุอาหารออกมา ซึ่งรากพืชจะดูดซึมกลับไปเป็นธาตุอาหารอีกครั้งหนึ่ง เกิดเป็นวัฏจักรหรือวงจรธาตุอาหารที่หมุนเวียนไปอย่างสมดุล ทำให้พืชสามารถเจริญเติบโตได้อย่างยั่งยืน

- ความอุดมสมบูรณ์ของธาตุอาหารในดิน ผิวดินในระบบนิเวศจะมีเศษซากพืชและใบไม้ปกคลุมอยู่ตลอดเวลา ซึ่งอินทรีย์วัตถุที่คลุมดินนี้ จะช่วยป้องกันการกัดเซาะและการพังทลายของหน้าดิน และมีส่วนสำคัญที่ทำให้ดินมีความอุดมสมบูรณ์มากขึ้น เมื่ออินทรีย์วัตถุเหล่านี้ย่อยสลาย จะทำให้ดินร่วนซุย และสามารถเก็บกักน้ำและธาตุอาหารต่าง ๆ ได้เพิ่มมากขึ้น ดินจึงมีความชื้นอยู่ตลอดเวลาและมีธาตุอาหารเพียงพอให้กับพืชพรรณในบริเวณดังกล่าวเจริญเติบโตได้อย่างสมบูรณ์แข็งแรง

- ความสมดุลในระบบนิเวศ ธรรมชาติมีพืชพรรณและสิ่งมีชีวิตต่าง ๆ อาศัยอยู่ร่วมกันอย่างหลากหลาย สิ่งมีชีวิตต่าง ๆ เหล่านี้มีทั้งพึ่งพาอาศัยกัน แข่งขันกัน หรือเป็นอาหารของสิ่งมีชีวิตอีกชนิดหนึ่ง แต่ก็สามารถดำรงอยู่ร่วมกันได้อย่างสมดุลและมีเสถียรภาพ พืชพรรณต่าง ๆ แม้จะมีแมลงหรือศัตรูที่กินพืชนั้นเป็นอาหารบ้าง แต่ก็ไม่ได้ทำลายพืชนั้นจนเสียหายไปทั้งหมด ทั้งนี้ เพราะพืชเองก็มีความสามารถที่จะฟื้นฟูตัวเองจากการทำลายของศัตรูพืชได้ และนอกจากนี้เมื่อมีแมลงศัตรูพืชเกิดขึ้นมาก ก็จะมีสิ่งมีชีวิตอื่นที่เป็นศัตรูตามธรรมชาติมาควบคุมประชากรของศัตรูพืชให้ลดลงอยู่ในภาวะที่สมดุล

- การอนุรักษ์และฟื้นฟูนิเวศการเกษตร แนวทางสำคัญของเกษตรอินทรีย์ คือ การอนุรักษ์ระบบนิเวศการเกษตรและสิ่งแวดล้อม ด้วยการปฏิเสธการใช้สารเคมีสังเคราะห์ทุกชนิด (สารเคมีฆ่าแมลง สารเคมีป้องกันกำจัดเชื้อรา และสารเคมีกำจัดวัชพืช) เพราะสารเคมีสังเคราะห์ทำลายสมดุลของนิเวศการเกษตรและส่งผลกระทบต่อสิ่งแวดล้อม แมลงที่เป็นประโยชน์ถูกทำลายได้โดยง่าย ในขณะที่แมลงศัตรูพืชสามารถอยู่รอดได้โดยไม่เป็นอันตราย แนวทางหลักในการฟื้นฟูนิเวศการเกษตร คือ การปรับปรุงบำรุงดินด้วยอินทรีย์วัตถุ และการเพิ่มความหลากหลายทางชีวภาพ เช่น การปลูกพืชร่วม, พืชแซม, พืชหมุนเวียน, ไม้ยืนต้น หรือการฟื้นฟูแหล่งนิเวศธรรมชาติในไร่นาหรือบริเวณใกล้เคียง

- การพึ่งพากลไกธรรมชาติในการทำเกษตร เกษตรอินทรีย์ตั้งอยู่บนปรัชญาแนวคิดว่า การเกษตรที่ยั่งยืนต้องเป็นการเกษตรที่เป็นไปตามครรลองของธรรมชาติ ไม่ใช่การเกษตรที่ฝืนวิถีธรรมชาติ ดังนั้น การทำเกษตรจึงไม่ใช้การพยายามเอาชนะธรรมชาติ หรือการพยายามดัดแปลงธรรมชาติเพื่อการเพาะปลูก แต่เป็นการเรียนรู้จากธรรมชาติและปรับระบบการทำเกษตรให้เข้ากับวิถีแห่งธรรมชาติ ไม่สร้างสิ่งแปลกปลอม หรือสารเคมีเข้าไปในธรรมชาติ

- การพึ่งพาตนเองด้านปัจจัยการผลิต เกษตรอินทรีย์มีแนวทางที่มุ่งให้เกษตรกรพยายามผลิตปัจจัยการผลิตต่าง ๆ ด้วยตนเอง เช่น ปุ๋ยคอก ปุ๋ยอินทรีย์ เมล็ดพันธุ์ ฯลฯ กระตุ้นให้เกษตรกรเลือกใช้ทรัพยากรที่มีอยู่ในท้องถิ่นอย่างมีประสิทธิภาพ และลดปัญหาผลกระทบที่เกิดขึ้นจากการขนย้ายปัจจัยการผลิตจากภายนอก เสริมสร้างความเข้มแข็งและความเป็นอิสระของเกษตรกรและองค์กรเกษตรกรให้สามารถพึ่งพาตนเองได้อย่างยั่งยืน

#### ๔. ปัญหา อุปสรรค และข้อคิดเห็นในการดำเนินโครงการ

- ผู้เข้าร่วมโครงการมีความกังวลใจเกี่ยวกับความต่อเนื่องของโครงการ
- ผู้เข้าร่วมโครงการมีหลายกลุ่ม หลายพื้นที่ และมีเวลาไม่ตรงกัน
- ผู้เข้าร่วมโครงการบางส่วนมีความรู้เรื่องการปลูกพืชแบบใช้สารเคมี และยังคงมีความต้องการใช้สารเคมีในกระบวนการผลิต
- ผู้เข้าร่วมโครงการขาดความรู้ ความเข้าใจเกี่ยวกับการปลูกพืชอินทรีย์ และขั้นตอนการรับรองมาตรฐานเกษตรอินทรีย์
- เกษตรกรบางส่วนยังไม่ได้รับทราบข้อมูลการจัดทำโครงการ ฯ

#### ๕. แนวทางการแก้ไข ปรับปรุง และข้อเสนอแนะอื่น ๆ

คณะกรรมการติดตามตรวจสอบผลการดำเนินโครงการส่งเสริมศักยภาพและพัฒนาเครือข่ายกลุ่มวิสาหกิจชุมชนจังหวัดสระบุรี ได้ร่วมกันปรึกษาหารือเกี่ยวกับแนวทางการแก้ไข และปรับปรุงการจัดทำโครงการ ฯ ในปีถัดไป ดังนี้

- กำหนดโครงการส่งเสริมศักยภาพและพัฒนาเครือข่ายกลุ่มวิสาหกิจชุมชนจังหวัดสระบุรี ไว้ในแผนพัฒนาท้องถิ่น (พ.ศ.๒๕๖๖ – ๒๕๗๐) ขององค์การบริหารส่วนจังหวัดสระบุรี เป็นประจำทุกปี
- พิจารณาเพิ่มงบประมาณในการจัดทำโครงการ ฯ เพื่อให้ครอบคลุมกลุ่มเป้าหมายทั้งจังหวัดสระบุรี
- ให้ความรู้เกี่ยวกับการปลูกพืชอินทรีย์แก่เกษตรกรที่สนใจเข้าร่วมโครงการ เป็นประจำทุกปี
- เพิ่มช่องทางการติดต่อประสานงาน และการประชาสัมพันธ์ข้อมูลข่าวสารให้บุคคลทั่วไปรับทราบ เพื่อเชิญชวนเกษตรกรกลุ่มเป้าหมายเข้าร่วมโครงการในปีถัดไป

คณะกรรมการติดตามตรวจสอบผลการดำเนินโครงการส่งเสริมศักยภาพและพัฒนาเครือข่ายกลุ่ม  
วิสาหกิจชุมชนจังหวัดสระบุรี ประจำปีงบประมาณ พ.ศ. ๒๕๖๕ ได้ร่วมกันติดตามตรวจสอบและประเมินผล  
ตรวจสอบความถูกต้องในการดำเนินโครงการดังกล่าว เรียบร้อยแล้ว จึงลงลายมือชื่อไว้เป็นหลักฐาน เมื่อวันที่  
.....

ลงชื่อ ..... ประธานกรรมการ

(นางทิตยาพร เพชรประดับ)

รองปลัดองค์การบริหารส่วนจังหวัด ปฏิบัติราชการแทน

ปลัดองค์การบริหารส่วนจังหวัดสระบุรี

ลงชื่อ ..... กรรมการ

(นางสาวนพดล สะเกาทอง)

ผู้อำนวยการกองยุทธศาสตร์และงบประมาณ

ลงชื่อ ..... กรรมการ

(นางจุฑาพร บำรุงกิจ)

ผู้อำนวยการกองพัสดุและทรัพย์สิน

ลงชื่อ ..... กรรมการ

(นางสาวหทัยรัตน์ เลี้ยวขวลิต)

หัวหน้าฝ่ายตรวจติดตามและประเมินผล

ลงชื่อ ..... กรรมการ

(นางละอองดาว บำรุงญาติ)

หัวหน้าฝ่ายทะเบียนพัสดุและทรัพย์สิน

ลงชื่อ ..... กรรมการ

(นายศรายุทธ มงคลสวัสดิ์)

เจ้าพนักงานธุรการปฏิบัติงาน

ลงชื่อ นางกรรณก วังษ์เสียม ..... กรรมการ

(นางกรรณก วังษ์เสียม)

ผู้แทนประชาคมท้องถิ่น

ลงชื่อ ..... กรรมการ

(นางวัฒนาพร ทองสง่า)

ผู้แทนประชาคมท้องถิ่น

ลงชื่อ ..... กรรมการ

(นางสาวกฤตกนก เลี้ยวไพโรจน์)

ผู้แทนประชาคมท้องถิ่น

ลงชื่อ ..... กรรมการ

(นางจินตนา สุพรรณนอก)

ผู้แทนประชาคมท้องถิ่น

ลงชื่อ ทองคำ จิตรักษา กรรมการ  
(นางทองคำ จิตรักษา)  
ผู้แทนประชาคมท้องถิ่น

ลงชื่อ ธิดา ติยะ กรรมการ  
(นางสาวธิดา ติยะ)  
ผู้แทนประชาคมท้องถิ่น

ลงชื่อ วราพร รักจันทร์ กรรมการ  
(นางสาววราพร รักจันทร์)  
ผู้แทนประชาคมท้องถิ่น

ลงชื่อ นิชานันท์ ศรีโท กรรมการ  
(นางสาวนิชานันท์ ศรีโท)  
ผู้แทนประชาคมท้องถิ่น

ลงชื่อ ธนาภรณ์ ดาวศรประศาสน์ กรรมการ  
(นางธนาภรณ์ ดาวศรประศาสน์)  
ผู้แทนประชาคมท้องถิ่น

ลงชื่อ รุจดิษฐ์ สิมิชัย กรรมการ  
(นายรุจดิษฐ์ สิมิชัย)  
ผู้แทนประชาคมท้องถิ่น

ลงชื่อ พิชณ บัวละออ กรรมการ  
(นายพิชณ บัวละออ)  
ผู้แทนประชาคมท้องถิ่น

ลงชื่อ ทรวงธรรม สะอาดเยี่ยม กรรมการ  
(นายทรวงธรรม สะอาดเยี่ยม)  
ผู้แทนประชาคมท้องถิ่น

ลงชื่อ พัชรี กรรมการและเลขานุการ  
(นางพัชรี เครื่องครัด)

หัวหน้าสำนักปลัดองค์การบริหารส่วนจังหวัด

ลงชื่อ วีรวัฒน์ ผู้ช่วยเลขานุการ  
(นายวีรวัฒน์ โมราบุตร)  
หัวหน้าฝ่ายนโยบายและแผนงาน ปฏิบัติหน้าที่  
หัวหน้าฝ่ายบริหารงานทั่วไป

ลงชื่อ ณัฐพล ผู้ช่วยเลขานุการ  
(นายณัฐพล กะพงษ์ทอง)  
นักประชาสัมพันธ์ชำนาญการ

ลงชื่อ วลญา ผู้ช่วยเลขานุการ  
(นางสาววลญา บัวทอง)  
นักพัฒนาชุมชนชำนาญการ

ลงชื่อ ศิริรัตน์ ผู้ช่วยเลขานุการ  
(นางสาวศิริรัตน์ พุกพิกุล)  
นักพัฒนาชุมชนปฏิบัติการ



# รายงานการติดตามตรวจสอบ และประเมินผล

โครงการส่งเสริมศักยภาพและพัฒนา  
เครือข่ายกลุ่มวิสาหกิจชุมชนจังหวัดสระบุรี  
ประจำปีงบประมาณ พ.ศ. ๒๕๖๕

## คำนำ

รายงานการติดตามตรวจสอบและประเมินผลฉบับนี้จัดทำขึ้น โดยงานพัฒนาชุมชน ฝ่ายบริหารงานทั่วไป สำนักปลัดองค์การบริหารส่วนจังหวัด องค์การบริหารส่วนจังหวัดสระบุรี เพื่อรายงานผลสัมฤทธิ์ของโครงการส่งเสริมศักยภาพและพัฒนาเครือข่ายกลุ่มวิสาหกิจชุมชนจังหวัดสระบุรี ประจำปีงบประมาณ พ.ศ. ๒๕๖๕ วัตถุประสงค์หลักของรายงานฉบับนี้ เพื่อมุ่งชี้ให้เห็นผลสัมฤทธิ์ของโครงการในภาพรวม เมื่อการดำเนินโครงการ ฯ งวดที่ ๑ เสร็จสิ้นแล้ว ว่าเป็นไปตามวัตถุประสงค์ของโครงการหรือไม่ มีกระบวนการบริหารจัดการอย่างไร ผู้เข้าร่วมโครงการพึงพอใจ และได้รับประโยชน์มากน้อยเพียงใด มีปัญหาอุปสรรค ข้อจำกัด ข้อเสนอแนะ แนวทางแก้ไขอย่างไร เพื่อเป็นข้อมูลในการปรับปรุง และพัฒนาการดำเนินโครงการในครั้งต่อไปให้มีประสิทธิภาพมากยิ่งขึ้น

งานพัฒนาชุมชน ฝ่ายบริหารงานทั่วไป สำนักปลัดองค์การบริหารส่วนจังหวัด หวังเป็นอย่างยิ่งว่าเอกสารรายงานการติดตามตรวจสอบและประเมินผลฉบับนี้ จะเป็นประโยชน์สำหรับผู้สนใจ ส่วนราชการ และหน่วยงานที่เกี่ยวข้อง สามารถนำไปปรับใช้ประโยชน์ต่อไป

งานพัฒนาชุมชน  
ฝ่ายบริหารงานทั่วไป  
สำนักปลัดองค์การบริหารส่วนจังหวัด  
องค์การบริหารส่วนจังหวัดสระบุรี  
มกราคม ๒๕๖๖

## สารบัญ

### หน้า

คำนำ	ก
สารบัญ	ข
ส่วนที่ ๑ ข้อมูลโครงการ	๑
๑. ชื่อโครงการ	๑
๒. หลักการและเหตุผล	๑
๓. วัตถุประสงค์	๒
๔. กลุ่มเป้าหมาย	๒
๕. วิธีการ / ขั้นตอน	๓
๖. ผู้รับผิดชอบโครงการ	๓
๗. สถานที่ดำเนินการ	๓
๘. ระยะเวลาดำเนินการ	๓
๙. งบประมาณ	๓
๑๐. ผลที่คาดว่าจะได้รับ	๔
๑๑. เป้าหมายของผลผลิต และตัวชี้วัด	๔
๑๒. การติดตามและประเมินผล	๔
ส่วนที่ ๒ สรุปผลการวิเคราะห์ข้อมูล	๕
๑. แบบสอบถามข้อมูลทั่วไปของผู้เข้าร่วมโครงการ	๕
- ตารางที่ ๑ แสดงเพศของผู้ตอบแบบประเมิน	๕
- ตารางที่ ๒ แสดงอายุของผู้ตอบแบบประเมิน	๖
- ตารางที่ ๓ แสดงระดับการศึกษาของผู้ตอบแบบประเมิน	๖
๒. ความคิดเห็นและความรู้ความเข้าใจเกี่ยวกับระดับความพึงพอใจของผู้เข้าร่วมโครงการ	๗
- ตารางที่ ๔ แสดงจำนวนร้อยละ และค่าเฉลี่ยความคิดเห็นของผู้ตอบแบบประเมิน	๗
- การวิเคราะห์ข้อมูล	๘
๓. ปัญหา อุปสรรค และความคิดเห็นในการดำเนินโครงการ	๙
๔. แนวทางการแก้ไข ปรับปรุง และข้อเสนอแนะอื่น ๆ	๙
ภาคผนวก	
- คำสั่งองค์การบริหารส่วนจังหวัดสระบุรี ที่ ๑๗๗๑ / ๒๕๖๕ ลงวันที่ ๑๕ กันยายน ๒๕๖๕	
- แบบประเมินความพึงพอใจ	
- ภาพกิจกรรม	



# ส่วนที่ ๑

## ข้อมูลโครงการ

๑. ชื่อโครงการ : โครงการส่งเสริมศักยภาพและพัฒนาเครือข่ายกลุ่มวิสาหกิจชุมชนจังหวัดสระบุรี  
ประจำปีงบประมาณ พ.ศ. ๒๕๖๕

### ๒. หลักการและเหตุผล

วิสาหกิจชุมชนเป็นกิจการที่กำเนิดขึ้นโดยคนในชุมชนซึ่งได้นำภูมิปัญญาท้องถิ่น ทักษะทางวัฒนธรรม ทักษะทางสังคม และทรัพยากรในชุมชน มาประยุกต์ใช้ร่วมกับปรัชญาเศรษฐกิจพอเพียง จนเกิดเป็นผลิตภัณฑ์ หรือบริการต่าง ๆ โดยคำว่าวิสาหกิจชุมชน ตามพระราชบัญญัติส่งเสริมวิสาหกิจชุมชน พ.ศ. ๒๕๔๘ มาตรา ๓ ได้ให้คำนิยามไว้ว่า “วิสาหกิจชุมชน คือ กิจการของชุมชนเกี่ยวกับการผลิตสินค้า การให้บริการหรือการอื่น ๆ ที่ดำเนินการโดยคณะบุคคลที่มีความผูกพัน มีวิถีชีวิตร่วมกันและรวมตัวกันประกอบกิจการดังกล่าว ไม่ว่าจะ เป็นนิติบุคคลในรูปแบบใดหรือไม่เป็นนิติบุคคล เพื่อสร้างรายได้ และเพื่อการพึ่งพาตนเองของครอบครัว ชุมชน และระหว่างชุมชน” ทั้งนี้ ประเทศไทยมีสมุนไพรมากมายที่มีคุณภาพ มีสารสำคัญที่จะสกัดออกมาแปรรูป เป็นยาสมุนไพรที่มีมูลค่าสูงควรมีการส่งเสริมนวัตกรรมในการผลิต เพื่อให้ได้ผลิตภัณฑ์ที่ดีมีคุณภาพ ประสิทธิภาพ และปลอดภัย ไม่กระทบสิ่งแวดล้อม ปลอดภัยจากสารเคมี ตามแนวทางเกษตรอินทรีย์

รัฐบาล ให้ความสำคัญและเห็นถึงโอกาสทางการตลาดของพืชสมุนไพร จึงมีนโยบายสร้างมูลค่าเพิ่ม ให้กับธุรกิจสมุนไพรไทยผ่านแผนแม่บทว่าด้วยการพัฒนาสมุนไพรแห่งชาติ ฉบับที่ ๑ (พ.ศ. ๒๕๖๐-๒๕๖๔) โดยตั้งเป้าหมายไว้ว่าจะเพิ่มมูลค่าการบริโภคผลิตภัณฑ์สมุนไพรให้ได้ ๓.๖ แสนล้านบาทภายในปี ๒๕๖๔ และผลักดันให้ไทยก้าวขึ้นการเป็นผู้นำการส่งออกผลิตภัณฑ์สมุนไพรอันดับ ๑ ของอาเซียน นอกจากนี้ยังมีการ แก้ไขพระราชบัญญัติผลิตภัณฑ์สมุนไพร ปี พ.ศ. ๒๕๖๒ เพิ่มการใช้สมุนไพรในบัญชีหลักแห่งชาติ มีการใช้ ยาสมุนไพรแทนสารเคมีในโรงพยาบาล รวมทั้งส่งเสริมงานวิจัยที่เกี่ยวข้องกับสมุนไพรทุกระดับ ตั้งแต่ระยะแรก (ปลูก) ระยะกลาง (แปรรูป) ระยะหลัง (ตลาด) เพื่อให้ได้สมุนไพรที่มีประสิทธิภาพ และปลอดภัย จึงเป็นโอกาสดี สำหรับเกษตรกรไทย ที่จะปรับตัวการผลิตให้ตรงกับความต้องการของตลาด

จังหวัดสระบุรีเป็น ๑ ใน ๑๔ จังหวัดที่ได้รับการคัดเลือกให้ดำเนินการโครงการเมืองสมุนไพร (HERBAL CITY) มีพื้นที่เกษตรกรรม ๗๖๒,๑๗๗ ไร่ (๓๔.๑๐% ของพื้นที่ทั้งหมด) และครัวเรือนที่ประกอบอาชีพเกษตรกร จำนวน ๓๑,๘๘๔ ครัวเรือน โดยสามารถพัฒนาให้ปลูกพืชชนิดอื่น ๆ ที่มีความหลากหลาย และเพิ่มมูลค่า ทางเศรษฐกิจ และสอดคล้องกับแผนพัฒนาพัฒนาจังหวัด คือ พืชสมุนไพรรวมถึงพืชผัก เพื่อการบริโภค และผลไม้ท้องถิ่น อีกทั้งหน่วยงานราชการเห็นความสำคัญในการพัฒนาผลิตภัณฑ์สมุนไพร ผัก และผลไม้ เพื่อเป็นการสร้างความมั่นคงทางอาหารให้กับจังหวัดสระบุรี โดยมีแผนการพัฒนาพื้นที่ปลูกสมุนไพร ปลูกผัก และผลไม้ท้องถิ่นที่สามารถปลูกได้ในชุมชน พัฒนาต่อยอดให้เป็นแหล่งปลูกและการผลิตตามมาตรฐานเกษตร อินทรีย์ ซึ่งต้องให้ความรู้ ความเข้าใจ เสริมสร้างศักยภาพของเกษตรกรผู้ปลูกสมุนไพร ผัก และผลไม้ สร้างผลผลิตที่ได้มาตรฐาน พัฒนาระบบจรรยาบรรณที่เหมาะสมกับสินค้าเกษตรอินทรีย์ เพื่อต่อยอดไปสู่การสร้าง สินค้าที่มาตรฐานและมีตลาดรองรับสร้างรายได้ให้กับเกษตรกร และจากสถานการณ์การแพร่ระบาดของ โรคติดเชื้อไวรัสโคโรนา ๒๐๑๙ (COVID-19) ในปัจจุบัน ทำให้ผู้คนในสังคม สนใจสมุนไพรเพื่อดูแลสุขภาพ มากขึ้น เกิดกระแสการรักสุขภาพ ดังนั้น การปลูกพืชสมุนไพรเป็นอีกทางเลือกที่มีความสำคัญในการแก้ปัญหา การว่างงาน เสริมสร้างความเข้มแข็งและสร้างรายได้ให้กับชุมชนชาวจังหวัดสระบุรีได้อย่างยั่งยืน

องค์การบริหารส่วนจังหวัด มีอำนาจหน้าที่ในการส่งเสริมและแก้ไขปัญหาการประกอบอาชีพ การจัดการศึกษา สาธารณสุข การสังคมสงเคราะห์ การพัฒนาคุณภาพชีวิตให้กับประชาชนระดับจังหวัด ตาม (๑๗) ของกฎกระทรวง (พ.ศ. ๒๕๔๑) ออกตามความในพระราชบัญญัติองค์การบริหารส่วนจังหวัด พ.ศ. ๒๕๔๐ และข้อ ๒ (๓) ของประกาศคณะกรรมการ การกระจายอำนาจให้แก่องค์กรปกครองส่วนท้องถิ่น เรื่อง การกำหนดอำนาจและหน้าที่ ในการจัดระบบบริการสาธารณะขององค์การบริหารส่วนจังหวัด ลงวันที่ ๑๓ สิงหาคม ๒๕๔๖ รวมทั้งการจัดการศึกษา การส่งเสริมการมีส่วนร่วมของราษฎรในการพัฒนาท้องถิ่น การส่งเสริมการพัฒนาเทคโนโลยีที่เหมาะสม ตามมาตรา ๑๗ (๖) (๘) (๙) แห่งพระราชบัญญัติกำหนดแผน และขั้นตอนการกระจายอำนาจให้แก่องค์กรปกครองส่วนท้องถิ่น พ.ศ. ๒๕๔๒

องค์การบริหารส่วนจังหวัดสระบุรี มีนโยบายด้านการพัฒนาคุณภาพชีวิต การศึกษา ศาสนา และวัฒนธรรม สนับสนุน ส่งเสริมเพิ่มศักยภาพและประสิทธิภาพให้ความช่วยเหลือในการพัฒนา การสร้าง รายได้ ลดรายจ่าย ตามปรัชญาเศรษฐกิจพอเพียงของพระบาทสมเด็จพระบรมชนกาธิเบศร มหาภูมิพลอดุลยเดชมหาราช บรมนาถบพิตร การผลิตและจำหน่ายสินค้าของจังหวัดสระบุรี ชุมชนสินค้า OTOP ที่ประชาชนผลิตในจังหวัดสระบุรี รวมทั้งนวัตกรรมใหม่ ๆ การส่งเสริมและสนับสนุนกลุ่มอาชีพ กลุ่มเกษตรกร กลุ่มสตรี กลุ่มส่งเสริมอาชีพ และประชาชน ในการพัฒนา ทักษะและความรู้ในการประกอบอาชีพ ส่งเสริมการผลิตพืชผลทางการเกษตร พันธุ์ไม้ผล - ไม้ยืนต้น ส่งเสริมการเกษตรอินทรีย์ เพื่อให้กลุ่มเกษตรกร กลุ่มส่งเสริมอาชีพต่าง ๆ ได้มีช่องทางในการประกอบอาชีพเพิ่มขึ้น ดังนั้น เพื่อให้การพัฒนาศักยภาพปราชญ์ชาวบ้าน กลุ่มวิสาหกิจชุมชน และเกษตรกรในจังหวัดสระบุรีเป็นไปอย่างมีประสิทธิภาพ การส่งเสริมอาชีพ พัฒนา การสร้างรายได้ ลดรายจ่าย ตามปรัชญาเศรษฐกิจพอเพียง ของพระบาทสมเด็จพระบรมชนกาธิเบศร มหาภูมิพลอดุลยเดชมหาราช บรมนาถบพิตร โดยบูรณาการร่วมกับกลุ่มวิสาหกิจชุมชน เครือข่ายโอท็อปสระบุรี และกลุ่มเกษตรกรต่าง ๆ เพื่อฝึกอบรมเชิงปฏิบัติการสร้างองค์ความรู้ ปูพื้นฐานการผลิตพืชสมุนไพรในระยะแรก ให้เศรษฐกิจฐานราก มีความมั่นคง แข็งแรง ประชาชนสามารถพึ่งพาตนเองได้อย่างยั่งยืน องค์การบริหารส่วนจังหวัดสระบุรี จึงจัดทำโครงการส่งเสริมศักยภาพและพัฒนาเครือข่ายกลุ่มวิสาหกิจชุมชนจังหวัดสระบุรี ประจำปีงบประมาณ พ.ศ. ๒๕๖๕ ขึ้น

### ๓. วัตถุประสงค์

๓.๑ เพื่อเสริมสร้างองค์ความรู้ พัฒนาทักษะอาชีพ และสร้างพื้นฐานการผลิตพืชสมุนไพรในระยะแรก ให้มีคุณภาพและตามมาตรฐานเกษตรอินทรีย์อย่างครบวงจร

๓.๒ เพื่อส่งเสริมให้กลุ่มวิสาหกิจชุมชนเกิดการเรียนรู้ พัฒนาช่องทางการตลาด และการสร้างมูลค่า ให้ผลิตภัณฑ์สมุนไพรในท้องถิ่น

๓.๓ เพื่อเสริมสร้างความเข้มแข็งและสร้างรายได้ให้เกษตรกรด้วยเทคโนโลยีการผลิตพืชอินทรีย์ แบบพึ่งพาตนเอง ตามมาตรฐานเกษตรอินทรีย์ของชุมชน

๓.๔ เพื่อเสริมสร้างศักยภาพสมุนไพรไทยที่มีโอกาสเป็น New Product Champion (ไพล กระจ่างดำ ขมิ้นชัน ใบบัวบก และอื่น ๆ) ให้มีคุณภาพ มีมาตรฐานและปลอดภัยตรงกับความต้องการของตลาด และพัฒนาความสามารถในการแข่งขันทางการตลาดได้

### ๔. กลุ่มเป้าหมาย

กลุ่มวิสาหกิจชุมชน กลุ่มเกษตรกร และผู้ที่สนใจในจังหวัดสระบุรี และมีศักยภาพในการปลูกพืชสมุนไพร และมีความพร้อมในการยื่นขอรับรองมาตรฐานเกษตรอินทรีย์ Organic Thailand รวม ๑๐๐ คน บุคลากรที่รับมอบหมาย และผู้สังเกตการณ์ จำนวน ๒๐ คน รวมทั้งสิ้น ๑๒๐ คน

## ๕. วิธีการ / ขั้นตอน

๕.๑ สํารวจข้อมูลความต้องการเข้าร่วมโครงการของกลุ่มวิสาหกิจชุมชน จากสำนักงานเกษตรจังหวัด สระบุรี และเกษตรกรผู้สนใจจากกลุ่มอาชีพต่าง ๆ

๕.๒ จัดทำโครงการเสนอผู้บริหารเพื่อขออนุมัติ

๕.๓ แต่งตั้งคณะทำงานตามโครงการ

๕.๔ ประสานหน่วยงานต่าง ๆ ที่เกี่ยวข้องเพื่อจัดทำโครงการ

๕.๕ ดำเนินงานตามโครงการ : จัดจ้างบริษัทเอกชนเป็นที่ปรึกษาโครงการฝึกอบรมเชิงปฏิบัติการ ในระยะแรก ให้เกษตรกรและกลุ่มวิสาหกิจชุมชนมีความรู้ในการปลูกพืชสมุนไพร เพื่อสร้างพื้นฐานการผลิตพืชสมุนไพรให้เข้มแข็ง โดยแบ่งกิจกรรม ดังนี้

กิจกรรมที่ ๑ : ประชุมชี้แจงโครงการ

กิจกรรมที่ ๒ : สํารวจกลุ่มเป้าหมาย

กิจกรรมที่ ๓ : ถ่ายทอดองค์ความรู้ด้านการผลิตพืชอินทรีย์แบบครบวงจรทั้งภาคบรรยาย

และภาคปฏิบัติ (Training)

กิจกรรมที่ ๔ : ให้คำปรึกษาแก้ไขปัญหาและติดตามประเมินผลในแปลงผลิตของเกษตรกรเพื่อเตรียมความพร้อมสำหรับการตรวจรับรองมาตรฐาน (Coaching and Monitoring)

กิจกรรมที่ ๕ : การประสานการตรวจรับรองมาตรฐานระบบการผลิตพืชอินทรีย์ ระหว่างเกษตรกร กับหน่วยงาน/องค์กรที่รับรอง (Coordinating) ตามมาตรฐาน

กิจกรรมที่ ๖ : เชื่อมโยงธุรกิจระหว่างเกษตรกรที่ผ่านการรับรองมาตรฐาน กับคู่ค้า โดยร่วมกำหนดคุณภาพ ผลผลิตวางแผนการผลิต และควบคุมคุณภาพผลผลิตในระยะเริ่มต้นธุรกิจ (Matching)

๕.๖ ติดตามผลการดำเนินโครงการ เกษตรกรสามารถจำหน่ายผลผลิตที่ได้รับรองคุณภาพในรูปแบบวัตถุดิบในการผลิตเป็นผลิตภัณฑ์สู่ผู้ค้า และสามารถต่อยอดสู่กระบวนการถัดไปได้

๕.๖ สรุปโครงการ และรายงานผลการดำเนินงาน

## ๖. ผู้รับผิดชอบโครงการ

ฝ่ายบริหารงานทั่วไป สำนักปลัดองค์การบริหารส่วนจังหวัด องค์การบริหารส่วนจังหวัดสระบุรี

## ๗. สถานที่ดำเนินการ

กลุ่มวิสาหกิจชุมชน ศูนย์พัฒนาผลิตภัณฑ์ หรือเครือข่ายโอท็อปในเขตพื้นที่จังหวัดสระบุรี

## ๘. ระยะเวลาดำเนินการ

ระหว่างเดือนมกราคม ๒๕๖๕ - มีนาคม ๒๕๖๖

## ๙. งบประมาณ

๙.๑ เบิกจ่ายงบประมาณตามข้อบัญญัติองค์การบริหารส่วนจังหวัด เรื่อง งบประมาณรายจ่ายประจำปี งบประมาณ พ.ศ.๒๕๖๕ ขององค์การบริหารส่วนจังหวัดสระบุรี แผนงานสร้างความเข้มแข็งของชุมชน งานส่งเสริมและสนับสนุนความเข้มแข็งชุมชน งบดำเนินการ หมวดค่าใช้สอย ประเภทรายจ่ายเกี่ยวเนื่องกับการปฏิบัติราชการที่ไม่เข้าลักษณะรายจ่ายหมวดอื่น ๆ หน้า ๓๕๕ (๖๓) เพื่อจ่ายเป็นค่าใช้จ่ายในการจัดทำโครงการส่งเสริมศักยภาพและพัฒนาเครือข่ายกลุ่มวิสาหกิจชุมชนจังหวัดสระบุรี เช่น ค่าประชาสัมพันธ์ ค่าอาหาร ค่าอาหารว่างและเครื่องดื่ม ค่าตอบแทนวิทยากร ค่าวัสดุ อุปกรณ์ที่จำเป็นในการจัดกิจกรรม และค่าใช้จ่ายอื่น ๆ ที่จำเป็น และเกี่ยวข้อง จำนวน ๑,๐๐๐,๐๐๐ บาท (หนึ่งล้านบาทถ้วน)

/๙.๒ เบิกจ่ายงบประมาณ...

๙.๒ เบิกจ่ายงบประมาณตามข้อบัญญัติองค์การบริหารส่วนจังหวัด เรื่อง งบประมาณรายจ่ายประจำปี งบประมาณ พ.ศ.๒๕๖๕ ขององค์การบริหารส่วนจังหวัดสระบุรี แผนงานบริหารงานทั่วไป งานบริหารทั่วไป งบดำเนินงาน ค่าตอบแทน รายจ่ายเพื่อให้ได้มาซึ่งบริการ หน้า ๑๐ (๐๖) เพื่อจ่ายเป็นค่าจ้างเหมาบริการ บุคคลภายนอก เช่น ค่าจ้างที่ปรึกษา ค่าจ้างออกแบบ ค่ารับรองแบบ ค่าจ้างทนายความ ค่าจ้างปรับปรุงโดเมน website จำนวน ๒,๐๐๐,๐๐๐ บาท (สองล้านบาทถ้วน)

#### ๑๐. ผลที่คาดว่าจะได้รับ

๑๐.๑ ผู้ผ่านการฝึกอบรมมีความรู้ สามารถพัฒนาทักษะอาชีพ และมีพื้นฐานการผลิตพืชสมุนไพร ตามมาตรฐานเกษตรอินทรีย์ และสามารถต่อยอดไปสู่การพัฒนาคุณภาพของผลิตภัณฑ์เพื่อการค้าได้

๑๐.๒ ผู้ผ่านการฝึกอบรมเกิดการเรียนรู้ รู้จักช่องทางการตลาด และการสร้างมูลค่าเพิ่มให้กับ ผลิตภัณฑ์สมุนไพรในท้องถิ่นได้

๑๐.๓ กลุ่มวิสาหกิจชุมชนด้านสมุนไพร ที่ผ่านการอบรมมีความเข้มแข็ง เกิดการพัฒนาผลิตภัณฑ์ ให้มีคุณภาพตามมาตรฐานเกษตรอินทรีย์ และเป็นการยกระดับมาตรฐานทางการตลาด

๑๐.๔ ผู้ผ่านการฝึกอบรมสามารถปลูกสมุนไพรไทยที่มีโอกาสเป็น New Product Champion ให้สามารถแข่งขันได้ในตลาดได้ รวมทั้งเป็นการพัฒนาคุณภาพชีวิต และสร้างรายได้เสริมให้กับเกษตรกรได้

#### ๑๑. เป้าหมายของผลผลิต และตัวชี้วัด

ผลผลิตเชิงปริมาณ : สมาชิกกลุ่มวิสาหกิจชุมชน และเกษตรกรผู้สนใจ เข้าร่วมโครงการ จำนวน ๑๐๐ คน

ผลผลิตเชิงคุณภาพ : สมาชิกกลุ่มวิสาหกิจชุมชน และเกษตรกรผู้สนใจที่เข้าร่วมโครงการ มีความรู้ ความเข้าใจในการผลิตพืชสมุนไพรตามมาตรฐานเกษตรอินทรีย์ สามารถรับรอง และต่อยอดไปสู่การพัฒนา ผลิตภัณฑ์ได้ไม่น้อยกว่า ร้อยละ ๖๐ ของผู้เข้าร่วมโครงการ

#### ๑๒. การติดตามและประเมินผล

จัดทำแบบสำรวจผู้เข้าร่วมโครงการ ฯ ที่เข้าสู่กระบวนการยื่นขอตรวจรับรองแปลงผลิตสมุนไพร ตามมาตรฐานเกษตรอินทรีย์ สามารถต่อยอดเป็นผลิตภัณฑ์สมุนไพรที่ได้รับมาตรฐานรับรอง และเกิดผู้ประกอบการ ที่มีคุณภาพ สามารถเป็นต้นแบบให้กับชุมชนอื่นต่อไป ไม่น้อยกว่า ร้อยละ ๖๐ และรายงานสรุปผลภายหลัง จากดำเนินโครงการแล้วเสร็จ

## ส่วนที่ ๒

### สรุปผลการวิเคราะห์ข้อมูล

แบบประเมินความพึงพอใจกิจกรรมฝึกอบรมให้ความรู้ด้านการผลิตพืชสมุนไพรอินทรีย์แบบครบวงจร ภายใต้ “โครงการส่งเสริมศักยภาพและพัฒนาเครือข่ายกลุ่มวิสาหกิจชุมชนจังหวัดสระบุรี ประจำปีงบประมาณ พ.ศ.๒๕๖๕” ขององค์การบริหารส่วนจังหวัดสระบุรี

❖ เกณฑ์ที่ใช้ในการวิเคราะห์ข้อมูล มีระดับคะแนน ดังนี้

๕ หมายถึง มีความพึงพอใจในระดับ มากที่สุด

๔ หมายถึง มีความพึงพอใจในระดับ มาก

๓ หมายถึง มีความพึงพอใจในระดับ ปานกลาง

๒ หมายถึง มีความพึงพอใจในระดับ น้อย

๑ หมายถึง มีความพึงพอใจในระดับ น้อยที่สุด

❖ การวิเคราะห์ห่าร้อยละ และค่าเฉลี่ย โดยนำคะแนนเฉลี่ยมาแปลความหมายตามเกณฑ์ ออกเป็น ๕ ระดับ ดังนี้

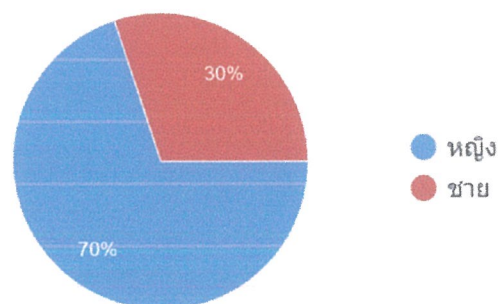
ระดับคะแนน		แปลความหมาย
๔.๒๑ - ๕.๐๐	ระดับความพึงพอใจ	มากที่สุด
๓.๔๑ - ๔.๒๐	ระดับความพึงพอใจ	มาก
๒.๖๑ - ๓.๔๐	ระดับความพึงพอใจ	ปานกลาง
๑.๘๑ - ๒.๖๐	ระดับความพึงพอใจ	น้อย
๑.๐๐ - ๑.๘๐	ระดับความพึงพอใจ	น้อยที่สุด

การนำเสนอผลการติดตามและประเมินผลความพึงพอใจในรูปแบบความถี่ร้อยละ และรูปแบบตาราง และการพรรณนา

#### ๑. แบบสอบถามข้อมูลทั่วไปของผู้เข้าร่วมโครงการ

ตารางที่ ๑ แสดงเพศของผู้ตอบแบบประเมิน

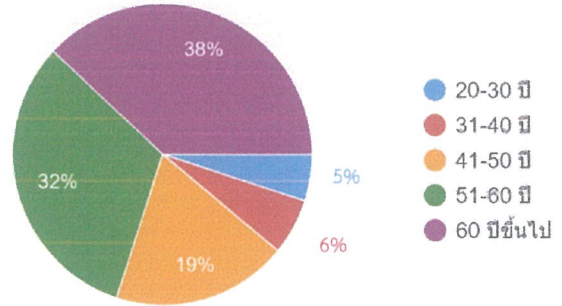
เพศ	จำนวน	ร้อยละ
ชาย	๓๐	๓๐
หญิง	๗๐	๗๐
รวม	๑๐๐	๑๐๐



จากการเก็บข้อมูลพบว่า ผู้เข้าร่วมโครงการส่วนใหญ่เป็นเพศหญิง จำนวน ๗๐ คน คิดเป็นร้อยละ ๗๐ รองลงมาเป็นเพศชาย จำนวน ๓๐ คน คิดเป็นร้อยละ ๓๐

ตารางที่ ๒ แสดงอายุของผู้ตอบแบบประเมิน

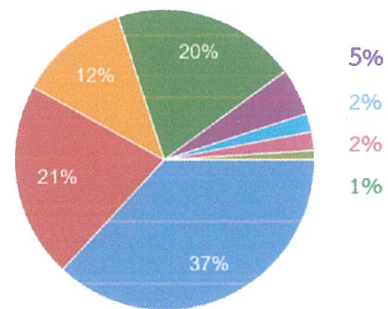
อายุ	จำนวน	ร้อยละ
๒๐ - ๓๐ ปี	๕	๕
๓๑ - ๔๐ ปี	๖	๖
๔๑ - ๕๐ ปี	๑๙	๑๙
๕๑ - ๖๐ ปี	๓๒	๓๒
๖๐ ปีขึ้นไป	๓๘	๓๘
รวม	๑๐๐	๑๐๐



จากการเก็บข้อมูลพบว่า ผู้เข้าร่วมโครงการส่วนใหญ่อายุ ๖๐ ปีขึ้นไป จำนวน ๓๘ คน คิดเป็นร้อยละ ๓๘ รองลงมา อยู่ในช่วงอายุ ๕๑-๖๐ ปี จำนวน ๓๒ คน คิดเป็นร้อยละ ๓๒ และส่วนน้อยที่สุด อยู่ในช่วงอายุ ๒๐ - ๓๑ ปี จำนวน ๕ คน คิดเป็นร้อยละ ๕

ตารางที่ ๓ แสดงระดับการศึกษาของผู้ตอบแบบประเมิน

ระดับการศึกษา	จำนวน	ร้อยละ
ประถมศึกษา	๓๗	๓๗
มัธยมศึกษาตอนต้น	๒๑	๒๑
มัธยมศึกษาตอนปลาย	๑๒	๑๒
ปริญญาตรี	๒๐	๒๐
สูงกว่าปริญญาตรี	๕	๕
อื่น ๆ		
- ไม่ได้เรียน	๒	๒
- ปวช.	๒	๒
- ปวส.	๑	๑
รวม	๑๐๐	๑๐๐



จากการเก็บข้อมูลพบว่า ผู้เข้าร่วมโครงการส่วนใหญ่มีระดับการศึกษา ชั้นประถมศึกษา จำนวน ๓๗ คน คิดเป็นร้อยละ ๓๗ รองลงมา ชั้นมัธยมศึกษาตอนต้น จำนวน ๒๑ คน คิดเป็นร้อยละ ๒๑ และส่วนน้อยที่สุด คือ ประเภทอื่น ๆ ได้แก่ ชั้นประกาศนียบัตรชั้นสูง ปวส. จำนวน ๑ คน คิดเป็นร้อยละ ๑

๒. ความคิดเห็นและความรู้ความเข้าใจเกี่ยวกับระดับความพึงพอใจของผู้เข้าร่วมโครงการ  
ตารางที่ ๔ แสดงจำนวนร้อยละ และค่าเฉลี่ยความคิดเห็นของผู้ตอบแบบประเมิน

ข้อ	หัวข้อการประเมิน	ระดับความพึงพอใจ					ค่าเฉลี่ย	ระดับ
		มากที่สุด	มาก	ปานกลาง	น้อย	น้อยที่สุด		
<b>๑. ด้านความรู้ที่ได้รับ</b>								
๑.๑	ระดับความรู้ ก่อน เข้ารับการฝึกอบรม	๔	๓๕	๖๑	๐	๐	๓.๔๓	มาก
๑.๒	ระดับความรู้ หลัง เข้ารับการฝึกอบรม	๖๘	๓๒	๐	๐	๐	๔.๖๘	มากที่สุด
<b>๒. ด้านเนื้อหาหลักสูตร</b>								
๒.๑	เนื้อหาหลักสูตรตรงตามที่ท่านคาดหวัง	๖๕	๓๕	๐	๐	๐	๔.๖๕	มากที่สุด
๒.๒	เนื้อหาหลักสูตรเหมาะสมกับประสบการณ์หรือความสามารถของผู้รับการฝึกอบรม	๖๕	๓๕	๐	๐	๐	๔.๖๕	มากที่สุด
๒.๓	เนื้อหาหลักสูตรสามารถนำไปประยุกต์ใช้ในการปฏิบัติงานได้	๖๘	๓๒	๐	๐	๐	๔.๖๘	มากที่สุด
๒.๔	ความเหมาะสมของระยะเวลาการจัดกิจกรรม	๖๕	๒๘	๗	๐	๐	๔.๕๘	มากที่สุด
๒.๕	ประโยชน์และความรู้ที่ได้รับภายหลังจากเข้าร่วมกิจกรรม	๗๒	๒๘	๐	๐	๐	๔.๗๒	มากที่สุด
<b>๓. ด้านวิทยากร</b>								
๓.๑	สามารถถ่ายทอดความรู้ได้อย่างเหมาะสม	๖๗	๓๓	๐	๐	๐	๔.๖๗	มากที่สุด
๓.๒	ลำดับขั้นตอนและความต่อเนื่องของเนื้อหาวิชา	๖๕	๓๕	๐	๐	๐	๔.๖๕	มากที่สุด
๓.๓	เทคนิคการนำเสนอ	๖๕	๒๙	๖	๐	๐	๔.๕๙	มากที่สุด
๓.๔	การอธิบายตอบข้อซักถามของวิทยากร	๗๒	๒๘	๐	๐	๐	๔.๗๒	มากที่สุด
<b>๔. ด้านสถานที่</b>								
๔.๑	อาหาร และสถานที่ที่มีความเหมาะสมกับการจัดกิจกรรม	๖๘	๒๙	๓	๐	๐	๔.๖๕	มากที่สุด
	สรุปภาพรวมการประเมินความพึงพอใจ	๗๔๔	๓๗๙	๗๗	๐	๐	๔.๕๖	มากที่สุด

การวิเคราะห์ข้อมูล จากประเด็นความคิดเห็นและความรู้ความเข้าใจเกี่ยวกับระดับความพึงพอใจของผู้เข้าร่วมโครงการ สามารถสรุปได้ ดังนี้

### ๑. ด้านความรู้ที่ได้รับ

๑.๑ ระดับความรู้ ก่อน เข้ารับการฝึกอบรม จากการประเมินพบว่า ผู้เข้าร่วมโครงการส่วนใหญ่มีความพึงพอใจปานกลาง จำนวน ๖๑ คน คิดเป็นร้อยละ ๖๑ รองลงมา มีความพึงพอใจมาก จำนวน ๓๕ คน คิดเป็นร้อยละ ๓๕ สรุปค่าเฉลี่ยของระดับความพึงพอใจ ๓.๔๓ หมายความว่า พึงพอใจมาก

๑.๒ ระดับความรู้ หลัง เข้ารับการฝึกอบรม จากการประเมินพบว่า ผู้เข้าร่วมโครงการส่วนใหญ่มีความพึงพอใจมากที่สุด จำนวน ๖๘ คน คิดเป็นร้อยละ ๖๘ รองลงมา มีความพึงพอใจมาก จำนวน ๓๒ คน คิดเป็นร้อยละ ๓๒ สรุปค่าเฉลี่ยของระดับความพึงพอใจ ๔.๖๘ หมายความว่า พึงพอใจมากที่สุด

### ๒. ด้านเนื้อหาหลักสูตร

๒.๑ เนื้อหาหลักสูตรตรงตามที่ท่านคาดหวัง จากการประเมินพบว่า ผู้เข้าร่วมโครงการส่วนใหญ่มีความพึงพอใจมากที่สุด จำนวน ๖๕ คน คิดเป็นร้อยละ ๖๕ รองลงมา มีความพึงพอใจมาก จำนวน ๓๕ คน คิดเป็นร้อยละ ๓๕ สรุปค่าเฉลี่ยของระดับความพึงพอใจ ๔.๖๕ หมายความว่า พึงพอใจมากที่สุด

๒.๒ เนื้อหาหลักสูตรเหมาะสมกับประสบการณ์ หรือความสามารถของผู้รับการฝึกอบรม จากการประเมินพบว่า ผู้เข้าร่วมโครงการส่วนใหญ่มีความพึงพอใจมากที่สุด จำนวน ๖๕ คน คิดเป็นร้อยละ ๖๕ รองลงมา มีความพึงพอใจมาก จำนวน ๓๕ คน คิดเป็นร้อยละ ๓๕ สรุปค่าเฉลี่ยของระดับความพึงพอใจ ๔.๖๕ หมายความว่า พึงพอใจมากที่สุด

๒.๓ เนื้อหาหลักสูตรสามารถนำไปประยุกต์ใช้ในการปฏิบัติงานได้ จากการประเมินพบว่า ผู้เข้าร่วมโครงการส่วนใหญ่มีความพึงพอใจมากที่สุด จำนวน ๖๘ คน คิดเป็นร้อยละ ๖๘ รองลงมา มีความพึงพอใจมาก จำนวน ๓๒ คน คิดเป็นร้อยละ ๓๒ สรุปค่าเฉลี่ยของระดับความพึงพอใจ ๔.๖๘ หมายความว่า พึงพอใจมากที่สุด

๒.๔ ความเหมาะสมของระยะเวลาการจัดกิจกรรม จากการประเมินพบว่า ผู้เข้าร่วมโครงการส่วนใหญ่มีความพึงพอใจมากที่สุด จำนวน ๖๕ คน คิดเป็นร้อยละ ๖๕ รองลงมา มีความพึงพอใจมาก จำนวน ๒๘ คน คิดเป็นร้อยละ ๒๘ สรุปค่าเฉลี่ยของระดับความพึงพอใจ ๔.๕๘ หมายความว่า พึงพอใจมากที่สุด

๒.๕ ประโยชน์และความรู้ที่ได้รับภายหลังจากเข้าร่วมกิจกรรม จากการประเมินพบว่า ผู้เข้าร่วมโครงการส่วนใหญ่มีความพึงพอใจมากที่สุด จำนวน ๗๒ คน คิดเป็นร้อยละ ๗๒ รองลงมา มีความพึงพอใจมาก จำนวน ๒๘ คน คิดเป็นร้อยละ ๒๘ สรุปค่าเฉลี่ยของระดับความพึงพอใจ ๔.๗๒ หมายความว่า พึงพอใจมากที่สุด

### ๓. ด้านวิทยากร

๓.๑ สามารถถ่ายทอดความรู้ได้อย่างเหมาะสม จากการประเมินพบว่า ผู้เข้าร่วมโครงการส่วนใหญ่มีความพึงพอใจมากที่สุด จำนวน ๖๗ คน คิดเป็นร้อยละ ๖๗ รองลงมา มีความพึงพอใจมาก จำนวน ๓๓ คน คิดเป็นร้อยละ ๓๓ สรุปค่าเฉลี่ยของระดับความพึงพอใจ ๔.๖๗ หมายความว่า พึงพอใจมากที่สุด

๓.๒ ลำดับขั้นตอนและความต่อเนื่องของเนื้อหาวิชา จากการประเมินพบว่า ผู้เข้าร่วมโครงการส่วนใหญ่มีความพึงพอใจมากที่สุด จำนวน ๖๕ คน คิดเป็นร้อยละ ๖๕ รองลงมา มีความพึงพอใจมาก จำนวน ๓๕ คน คิดเป็นร้อยละ ๓๕ สรุปค่าเฉลี่ยของระดับความพึงพอใจ ๔.๖๕ หมายความว่า พึงพอใจมากที่สุด



๓.๓ เทคนิคการนำเสนอ จากการประเมินพบว่า ผู้เข้าร่วมโครงการส่วนใหญ่มีความพึงพอใจมากที่สุด จำนวน ๖๕ คน คิดเป็นร้อยละ ๖๕ รองลงมา มีความพึงพอใจมาก จำนวน ๒๙ คน คิดเป็นร้อยละ ๒๙ สรุปค่าเฉลี่ยของระดับความพึงพอใจ ๔.๕๙ หมายความว่า พึงพอใจมากที่สุด

๓.๔ การอธิบายตอบข้อซักถามของวิทยากร จากการประเมินพบว่า ผู้เข้าร่วมโครงการส่วนใหญ่มีความพึงพอใจมากที่สุด จำนวน ๗๒ คน คิดเป็นร้อยละ ๗๒ รองลงมา มีความพึงพอใจมาก จำนวน ๒๘ คน คิดเป็นร้อยละ ๒๘ สรุปค่าเฉลี่ยของระดับความพึงพอใจ ๔.๗๒ หมายความว่า พึงพอใจมากที่สุด

#### ๔. ด้านสถานที่

๔.๑ อาหาร และสถานที่ที่มีความเหมาะสมกับการจัดกิจกรรม จากการประเมินพบว่า ผู้เข้าร่วมโครงการส่วนใหญ่มีความพึงพอใจมากที่สุด จำนวน ๖๘ คน คิดเป็นร้อยละ ๖๘ รองลงมา มีความพึงพอใจมาก จำนวน ๒๙ คน คิดเป็นร้อยละ ๒๙ สรุปค่าเฉลี่ยของระดับความพึงพอใจ ๔.๖๕ หมายความว่า พึงพอใจมากที่สุด

สรุปภาพรวมการประเมินความพึงพอใจในการเข้าร่วมโครงการส่งเสริมศักยภาพและพัฒนาเครือข่ายกลุ่มวิสาหกิจชุมชนจังหวัดสระบุรี ประจำปีงบประมาณ พ.ศ. ๒๕๖๕ ขององค์การบริหารส่วนจังหวัดสระบุรี ผู้เข้าร่วมโครงการ จำนวน ๑๐๐ คน พบว่า ผู้เข้าร่วมโครงการส่วนใหญ่มีความพึงพอใจมากที่สุด จำนวน ๗๔๔ ครั้ง รองลงมา มีความพึงพอใจมาก จำนวน ๓๗๙ ครั้ง สรุปค่าเฉลี่ยของระดับความพึงพอใจ ๔.๕๖ หมายความว่า พึงพอใจมากที่สุด

#### ๓. ปัญหา อุปสรรค และข้อคิดเห็นในการดำเนินโครงการ

- ผู้เข้าร่วมโครงการมีความกังวลใจเกี่ยวกับความต่อเนื่องของโครงการ
- ผู้เข้าร่วมโครงการมีหลายกลุ่ม หลายพื้นที่ และมีเวลาไม่ตรงกัน
- ผู้เข้าร่วมโครงการบางส่วนมีความรู้เรื่องการปลูกพืชแบบใช้สารเคมี และยังคงมีความต้องการใช้สารเคมีในกระบวนการผลิต
- ผู้เข้าร่วมโครงการขาดความรู้ ความเข้าใจเกี่ยวกับการปลูกพืชอินทรีย์ และขั้นตอนการรับรองมาตรฐานเกษตรอินทรีย์
- เกษตรกรบางส่วนยังไม่ได้รับทราบข้อมูลการจัดทำโครงการ ฯ

#### ๔. แนวทางการแก้ไข ปรับปรุง และข้อเสนอแนะอื่น ๆ

คณะกรรมการติดตามตรวจสอบผลการดำเนินโครงการส่งเสริมศักยภาพและพัฒนาเครือข่ายกลุ่มวิสาหกิจชุมชนจังหวัดสระบุรี ได้ร่วมกันปรึกษาหารือเกี่ยวกับแนวทางการแก้ไข และปรับปรุงการจัดทำโครงการ ฯ ในปีถัดไป ดังนี้

- กำหนดโครงการส่งเสริมศักยภาพและพัฒนาเครือข่ายกลุ่มวิสาหกิจชุมชนจังหวัดสระบุรี ไว้ในแผนพัฒนาท้องถิ่น (พ.ศ.๒๕๖๖ – ๒๕๗๐) ขององค์การบริหารส่วนจังหวัดสระบุรี เป็นประจำทุกปี
- พิจารณาเพิ่มงบประมาณในการจัดทำโครงการ ฯ เพื่อให้ครอบคลุมกลุ่มเป้าหมายทั้งจังหวัดสระบุรี
- ให้ความรู้เกี่ยวกับการปลูกพืชอินทรีย์แก่เกษตรกรที่สนใจเข้าร่วมโครงการ เป็นประจำทุกปี
- เพิ่มช่องทางการติดต่อประสานงาน และการประชาสัมพันธ์ข้อมูลข่าวสารให้บุคคลทั่วไปรับทราบ เพื่อเชิญชวนเกษตรกรกลุ่มเป้าหมายเข้าร่วมโครงการในปีถัดไป

ภาคผนวก



คำสั่งองค์การบริหารส่วนจังหวัดสระบุรี

ที่ ๑๗๗๑/๒๕๖๕

เรื่อง แต่งตั้งคณะกรรมการติดตามตรวจสอบผลการดำเนินโครงการส่งเสริมศักยภาพ  
และพัฒนาเครือข่าย กลุ่มวิสาหกิจชุมชนจังหวัดสระบุรี ประจำปีงบประมาณ พ.ศ. ๒๕๖๕

ด้วย องค์การบริหารส่วนจังหวัดสระบุรี ได้ดำเนินการจ้างบริษัท ไปโอ - อะกรี จำกัด ดำเนินโครงการส่งเสริมศักยภาพและพัฒนาเครือข่ายกลุ่มวิสาหกิจชุมชนจังหวัดสระบุรี ประจำปีงบประมาณ พ.ศ. ๒๕๖๕ ตามสัญญาจ้างทำของ เลขที่ ๘๑/๒๕๖๕ ลงวันที่ ๒๔ สิงหาคม ๒๕๖๕ เพื่อเสริมสร้างองค์ความรู้ พัฒนาทักษะการปลูกพืชสมุนไพรแบบครบวงจรของกลุ่มวิสาหกิจชุมชน และเกษตรกรให้มีคุณภาพและมาตรฐานเกษตรอินทรีย์ สามารถต่อยอดพัฒนาเป็นผลิตภัณฑ์สมุนไพรสร้างรายได้ให้แก่ชุมชนได้

ดังนั้น เพื่อให้การดำเนินการขับเคลื่อนการดำเนินการโครงการ เป็นไปด้วยความเรียบร้อย มีประสิทธิภาพ ตามเป้าหมาย อาศัยอำนาจตามความในมาตรา ๓๙ แห่งพระราชบัญญัติองค์การบริหารส่วนจังหวัด พ.ศ.๒๕๔๐ แก้ไขเพิ่มเติม (ฉบับที่ ๓) พ.ศ. ๒๕๕๖ จึงแต่งตั้งคณะกรรมการติดตามตรวจสอบผลการดำเนินโครงการส่งเสริมศักยภาพ และพัฒนาเครือข่ายกลุ่มวิสาหกิจชุมชนจังหวัดสระบุรี ประจำปีงบประมาณ พ.ศ. ๒๕๖๕ ขององค์การบริหารส่วนจังหวัดสระบุรี ดังต่อไปนี้

- |  |                             |                     |
|--|-----------------------------|---------------------|
| ๑. ปลัดองค์การบริหารส่วนจังหวัดสระบุรี                           |                             | ประธานกรรมการ       |
| ๒. รองปลัดองค์การบริหารส่วนจังหวัดสระบุรี                        |                             | กรรมการ             |
| ๓. ผู้อำนวยการกองยุทธศาสตร์และงบประมาณ                           |                             | กรรมการ             |
| ๔. ผู้อำนวยการกองพัสดุและทรัพย์สิน                               |                             | กรรมการ             |
| ๕. หัวหน้าฝ่ายตรวจติดตามและประเมินผล                             |                             | กรรมการ             |
| ๖. หัวหน้าฝ่ายทะเบียนพัสดุและทรัพย์สิน                           |                             | กรรมการ             |
| ๗. นายศรยุทธ มงคลสวัสดิ์   | เจ้าพนักงานธุรการปฏิบัติงาน | กรรมการ             |
| ๘. นางกรกนก วงษ์เสงี่ยม  | ผู้แทนประชาคมท้องถิ่น       | กรรมการ             |
| ๙. นางวัฒนาพร ทองสง่า  | ผู้แทนประชาคมท้องถิ่น       | กรรมการ             |
| ๑๐. นางสาว กฤตกนก เลี้ยวไพโรจน์                                  | ผู้แทนประชาคมท้องถิ่น       | กรรมการ             |
| ๑๑. นางจินตนา สุพรรณนอก  | ผู้แทนประชาคมท้องถิ่น       | กรรมการ             |
| ๑๒. นางทองคำ จิตรรักษา   | ผู้แทนประชาคมท้องถิ่น       | กรรมการ             |
| ๑๓. นางสาววราพร รักจันทร์  | ผู้แทนประชาคมท้องถิ่น       | กรรมการ             |
| ๑๔. นางสาวนิชานันท์ ศรีโท  | ผู้แทนประชาคมท้องถิ่น       | กรรมการ             |
| ๑๕. นางธนาภรณ์ ดาวศรประศาสน์                                     | ผู้แทนประชาคมท้องถิ่น       | กรรมการ             |
| ๑๖. นายรุจฉิมชัย ลีมีชัย   | ผู้แทนประชาคมท้องถิ่น       | กรรมการ             |
| ๑๗. นายพิษณุ บัวละออ   | ผู้แทนประชาคมท้องถิ่น       | กรรมการ             |
| ๑๘. นายทรงธรรม สะอาดเอี่ยม                                       | ผู้แทนประชาคมท้องถิ่น       | กรรมการ             |
| ๑๙. นางสาวอิติมา ตะรุสะ  | ผู้แทนประชาคมท้องถิ่น       | กรรมการ             |
| ๒๐. หัวหน้าสำนักปลัดองค์การบริหารส่วนจังหวัด                     |                             | กรรมการและเลขานุการ |
| ๒๑. หัวหน้าฝ่ายบริหารงานทั่วไป สำนักปลัดองค์การบริหารส่วนจังหวัด |                             | ผู้ช่วยเลขานุการ    |

/๒๒. นาย...

๒๒. นายณัฐพล กะพงษ์ทอง	นักประชาสัมพันธ์ชำนาญการ	ผู้ช่วยเลขานุการ
๒๓. นางสาววัลญา บัวทอง	นักพัฒนาชุมชนปฏิบัติการ	ผู้ช่วยเลขานุการ
๒๔. นางสาวศิริรัตน์ พุกพิกุล	นักพัฒนาชุมชนปฏิบัติการ	ผู้ช่วยเลขานุการ

โดยคณะกรรมการติดตามตรวจสอบผลการดำเนินโครงการ ฯ มีหน้าที่ดังนี้

๑. ตรวจสอบติดตามประเมินผลโครงการ/กิจกรรม ตลอดจนแก้ไขปัญหาหรือข้อร้องเรียนของประชาชน และดำเนินการปรับปรุงแก้ไขข้อบกพร่องภายในระยะเวลาอันเหมาะสม

๒. รายงานผลการตรวจสอบติดตามประเมินผลโครงการ/กิจกรรม ตลอดจนแก้ไขปัญหาหรือข้อร้องเรียนของประชาชนและดำเนินการปรับปรุงแก้ไข ให้องค์การบริหารส่วนจังหวัดสระบุรีทราบ เพื่อดำเนินการปรับปรุงแก้ไข ส่งเสริม พัฒนา ขยายหรือยุติการดำเนินงาน

๓. จัดทำแบบประเมินความพึงพอใจ พร้อมสรุปผลการประเมินความพึงพอใจโครงการ ฯ ดังกล่าว

ให้ผู้ที่ได้รับการแต่งตั้งตามคำสั่งนี้ ตั้งใจปฏิบัติงานที่ได้รับมอบหมาย และอุทิศตนในการปฏิบัติหน้าที่ด้วยความละเอียด รอบคอบ และรับผิดชอบอย่างเต็มกำลังความสามารถ เพื่อให้โครงการ ฯ ดังกล่าวสำเร็จลุล่วงเรียบร้อยตามวัตถุประสงค์ หากมีปัญหา อุปสรรค หรือข้อผิดพลาดประการใดให้รายงานผู้บังคับบัญชาทราบ

ทั้งนี้ ตั้งแต่บัดนี้เป็นต้นไป

สั่ง ณ วันที่ ๑๕ กันยายน พ.ศ. ๒๕๖๕



(นายชนกฤต อัคระสัมปยุตตะ)

รองนายกองค์การบริหารส่วนจังหวัด ปฏิบัติราชการแทน

นายกองค์การบริหารส่วนจังหวัดสระบุรี

แบบประเมินความพึงพอใจ

กิจกรรมฝึกอบรมให้ความรู้ด้านการผลิตพืชสมุนไพรอินทรีย์แบบครบวงจร

ภายใต้ “โครงการส่งเสริมศักยภาพและพัฒนาเครือข่ายกลุ่มวิสาหกิจชุมชนจังหวัดสระบุรี”

สนับสนุนโดยองค์การบริหารส่วนจังหวัดสระบุรี ประจำปีงบประมาณ 2565

ข้อมูลผู้ทำแบบประเมิน เพศ  ชาย  หญิง  อายุ...  ระดับการศึกษา...

กรุณาทำเครื่องหมาย ✓ ลงในช่องที่ตรงกับความพึงพอใจของท่านมากที่สุด

หัวข้อการประเมิน	ระดับความพึงพอใจ				
	มากที่สุด	มาก	ปานกลาง	น้อย	น้อยที่สุด
<b>1. ด้านความรู้ที่ได้รับ</b>					
1.1 ระดับความรู้ ก่อน เข้าร่วมการฝึกอบรม					
1.2 ระดับความรู้ หลัง เข้าร่วมการฝึกอบรม					
<b>2. ด้านเนื้อหาหลักสูตร</b>					
2.1 เนื้อหาหลักสูตรตรงตามที่ท่านคาดหวัง					
2.2 เนื้อหาหลักสูตรเหมาะสมกับประสบการณ์หรือความสามารถของผู้รับการฝึกอบรม					
2.3 เนื้อหาหลักสูตรสามารถนำไปประยุกต์ใช้ในการปฏิบัติงานได้					
2.4 ความเหมาะสมของระยะเวลาการจัดกิจกรรม					
2.5 ประโยชน์และความรู้ที่ได้รับภายหลังจากเข้าร่วมกิจกรรม					
<b>3. ด้านวิทยากร</b>					
3.1 สามารถถ่ายทอดความรู้ได้อย่างเหมาะสม					
3.2 ลำดับขั้นตอนและความต่อเนื่องของเนื้อหาวิชา					
3.3 เทคนิคการนำเสนอ					
3.4 การอธิบายตอบข้อซักถามของวิทยากร					
<b>4. ด้านสถานที่</b>					
4.1 อาหารและสถานที่ที่มีความเหมาะสมกับการจัดกิจกรรม					

ข้อเสนอแนะ

.....

.....

.....

ขอขอบคุณที่ให้ความร่วมมือในครั้งนี้

แบบประเมินความพึงพอใจ

กิจกรรมฝึกอบรมให้ความรู้ด้านการผลิตพืชสมุนไพรอินทรีย์แบบครบวงจร

ภายใต้ “โครงการส่งเสริมศักยภาพและพัฒนาเครือข่ายกลุ่มวิสาหกิจชุมชนจังหวัดสระบุรี”

สนับสนุนโดยองค์การบริหารส่วนจังหวัดสระบุรี ประจำปีงบประมาณ 2565

ข้อมูลผู้ทำแบบประเมิน เพศ ชาย หญิง อายุ 36 ปี ระดับการศึกษา ม.6

กรุณาทำเครื่องหมาย ✓ ลงในช่องที่ตรงกับความพึงพอใจของท่านมากที่สุด

หัวข้อการประเมิน	ระดับความพึงพอใจ				
	มากที่สุด	มาก	ปานกลาง	น้อย	น้อยที่สุด
1. ด้านความรู้ที่ได้รับ					
1.1 ระดับความรู้ ก่อน เข้ารับการฝึกอบรม		/			
1.2 ระดับความรู้ หลัง เข้ารับการฝึกอบรม		/			
2. ด้านเนื้อหาหลักสูตร	มากที่สุด	มาก	ปานกลาง	น้อย	น้อยที่สุด
2.1 เนื้อหาหลักสูตรตรงตามที่ท่านคาดหวัง		/			
2.2 เนื้อหาหลักสูตรเหมาะสมกับประสบการณ์หรือความสามารถของผู้รับการฝึกอบรม		/			
2.3 เนื้อหาหลักสูตรสามารถนำไปประยุกต์ใช้ในการปฏิบัติงานได้		/			
2.4 ความเหมาะสมของระยะเวลาการจัดกิจกรรม	/				
2.5 ประโยชน์และความรู้ที่ได้รับหลังจากเข้าร่วมกิจกรรม	/				
3. ด้านวิทยากร	มากที่สุด	มาก	ปานกลาง	น้อย	น้อยที่สุด
3.1 สามารถถ่ายทอดความรู้ได้อย่างเหมาะสม	/				
3.2 ลำดับขั้นตอนและความต่อเนื่องของเนื้อหาวิชา		/			
3.3 เทคนิคการนำเสนอ		/			
3.4 การอธิบายตอบข้อซักถามของวิทยากร		/			
4. ด้านสถานที่	มากที่สุด	มาก	ปานกลาง	น้อย	น้อยที่สุด
4.1 อาหารและสถานที่ที่มีความเหมาะสมกับการจัดกิจกรรม		/			

ข้อเสนอแนะ

จากนี้โปรดสัมพันธ์ ไททอเนเจอร์ โฮสเทลกลุ่มวิสาหกิจชุมชน

ขอขอบคุณที่ให้ความร่วมมือในครั้งนี้

แบบประเมินความพึงพอใจ

กิจกรรมฝึกอบรมให้ความรู้ด้านการผลิตพืชสมุนไพรอินทรีย์แบบครบวงจร  
ภายใต้ “โครงการส่งเสริมศักยภาพและพัฒนาเครือข่ายกลุ่มวิสาหกิจชุมชนจังหวัดสระบุรี”

สนับสนุนโดยองค์การบริหารส่วนจังหวัดสระบุรี ประจำปีงบประมาณ 2565

ข้อมูลผู้ทำแบบประเมิน เพศ ชาย หญิง อายุ 66 ปี ระดับการศึกษา ปริญญาตรี  
กรุณาทำเครื่องหมาย ✓ ลงในช่องที่ตรงกับความพึงพอใจของท่านมากที่สุด

หัวข้อการประเมิน	ระดับความพึงพอใจ				
	มากที่สุด	มาก	ปานกลาง	น้อย	น้อยที่สุด
1. ด้านความรู้ที่ได้รับ					
1.1 ระดับความรู้ ก่อน เข้ารับการฝึกอบรม			/		
1.2 ระดับความรู้ หลัง เข้ารับการฝึกอบรม	/				
2. ด้านเนื้อหาหลักสูตร	มากที่สุด	มาก	ปานกลาง	น้อย	น้อยที่สุด
2.1 เนื้อหาหลักสูตรตรงตามที่ท่านคาดหวัง	/				
2.2 เนื้อหาหลักสูตรเหมาะสมกับประสบการณ์หรือความสามารถของผู้รับการฝึกอบรม	/				
2.3 เนื้อหาหลักสูตรสามารถนำไปประยุกต์ใช้ในการปฏิบัติงานได้	/				
2.4 ความเหมาะสมของระยะเวลาการจัดกิจกรรม		/			
2.5 ประโยชน์และความรู้ที่ได้รับภายหลังจากเข้าร่วมกิจกรรม		/			
3. ด้านวิทยากร	มากที่สุด	มาก	ปานกลาง	น้อย	น้อยที่สุด
3.1 สามารถถ่ายทอดความรู้ได้อย่างเหมาะสม		/			
3.2 ลำดับขั้นตอนและความต่อเนื่องของเนื้อหาวิชา	/				
3.3 เทคนิคการนำเสนอ	/				
3.4 การอธิบายตอบข้อซักถามของวิทยากร	/				
4. ด้านสถานที่	มากที่สุด	มาก	ปานกลาง	น้อย	น้อยที่สุด
4.1 อาหารและสถานที่ที่มีความเหมาะสมกับการจัดกิจกรรม	/				

ข้อเสนอแนะ

อยากให้เพิ่มการประชาสัมพันธ์ให้เกษตรกรในท้องถิ่น และให้เกษตรกรได้มีโอกาส

ขอขอบคุณที่ให้ความร่วมมือในครั้งนี้

แบบประเมินความพึงพอใจ

กิจกรรมฝึกอบรมให้ความรู้ด้านการผลิตพืชสมุนไพรอินทรีย์แบบครบวงจร  
ภายใต้ “โครงการส่งเสริมศักยภาพและพัฒนาเครือข่ายกลุ่มวิสาหกิจชุมชนจังหวัดสระบุรี”

สนับสนุนโดยองค์การบริหารส่วนจังหวัดสระบุรี ประจำปีงบประมาณ 2565

ข้อมูลผู้ทำแบบประเมิน เพศ ชาย หญิง อายุ 67 ปี ระดับการศึกษา... ป.ตรี

กรุณาทำเครื่องหมาย ✓ ลงในช่องที่ตรงกับความพึงพอใจของท่านมากที่สุด

หัวข้อการประเมิน	ระดับความพึงพอใจ				
	มากที่สุด	มาก	ปานกลาง	น้อย	น้อยที่สุด
<b>1. ด้านความรู้ที่ได้รับ</b>					
1.1 ระดับความรู้ ก่อน เข้ารับการฝึกอบรม			✓		
1.2 ระดับความรู้ หลัง เข้ารับการฝึกอบรม	✓				
<b>2. ด้านเนื้อหาหลักสูตร</b>					
2.1 เนื้อหาหลักสูตรตรงตามที่ท่านคาดหวัง	✓				
2.2 เนื้อหาหลักสูตรเหมาะสมกับประสบการณ์หรือความสามารถของผู้รับการฝึกอบรม	✓				
2.3 เนื้อหาหลักสูตรสามารถนำไปประยุกต์ใช้ในการปฏิบัติงานได้	✓				
2.4 ความเหมาะสมของระยะเวลาการจัดกิจกรรม	✓				
2.5 ประโยชน์และความรู้ที่ได้รับภายหลังจากเข้าร่วมกิจกรรม	✓				
<b>3. ด้านวิทยากร</b>					
3.1 สามารถถ่ายทอดความรู้ได้อย่างเหมาะสม	✓				
3.2 ลำดับขั้นตอนและความต่อเนื่องของเนื้อหาวิชา		✓			
3.3 เทคนิคการนำเสนอ		✓			
3.4 การอธิบายตอบข้อซักถามของวิทยากร		✓			
<b>4. ด้านสถานที่</b>					
4.1 อาหารและสถานที่ที่มีความเหมาะสมกับการจัดกิจกรรม		✓			

ข้อเสนอแนะ

.....  
ออกให้ มีโครงการนี้ ส่งไป เรื่อยๆ เพาะ ทำใน เกษตรกร ได้พัฒนาตัวเอง ได้ความรู้  
.....

ขอขอบคุณที่ให้ความร่วมมือในครั้งนี้



แบบประเมินความพึงพอใจ

กิจกรรมฝึกอบรมให้ความรู้ด้านการผลิตพืชสมุนไพรอินทรีย์แบบครบวงจร

ภายใต้ “โครงการส่งเสริมศักยภาพและพัฒนาเครือข่ายกลุ่มวิสาหกิจชุมชนจังหวัดสระบุรี”

สนับสนุนโดยองค์การบริหารส่วนจังหวัดสระบุรี ประจำปีงบประมาณ 2565

ข้อมูลผู้ทำแบบประเมิน เพศ ชาย หญิง อายุ 61 ปี ระดับการศึกษาปริญญาโท  
กรุณาทำเครื่องหมาย ✓ ลงในช่องที่ตรงกับความพึงพอใจของท่านมากที่สุด

หัวข้อการประเมิน	ระดับความพึงพอใจ				
	มากที่สุด	มาก	ปานกลาง	น้อย	น้อยที่สุด
1. ด้านความรู้ที่ได้รับ					
1.1 ระดับความรู้ ก่อน เข้ารับการฝึกอบรม			/		
1.2 ระดับความรู้ หลัง เข้ารับการฝึกอบรม	/				
2. ด้านเนื้อหาหลักสูตร					
2.1 เนื้อหาหลักสูตรตรงตามที่ท่านคาดหวัง	/				
2.2 เนื้อหาหลักสูตรเหมาะสมกับประสบการณ์หรือความสามารถของผู้รับการฝึกอบรม	/				
2.3 เนื้อหาหลักสูตรสามารถนำไปประยุกต์ใช้ในการปฏิบัติงานได้	/				
2.4 ความเหมาะสมของระยะเวลาการจัดกิจกรรม		/			
2.5 ประโยชน์และความรู้ที่ได้รับภายหลังจากเข้าร่วมกิจกรรม	/				
3. ด้านวิทยากร					
3.1 สามารถถ่ายทอดความรู้ได้อย่างเหมาะสม	/				
3.2 ลำดับขั้นตอนและความต่อเนื่องของเนื้อหาวิชา		/			
3.3 เทคนิคการนำเสนอ		/			
3.4 การอธิบายตอบข้อซักถามของวิทยากร		/			
4. ด้านสถานที่					
4.1 อาหารและสถานที่ที่มีความเหมาะสมกับการจัดกิจกรรม		/			

ข้อเสนอแนะ

ควรดำเนินการประชาสัมพันธ์ให้ทราบถึงรายละเอียดของโครงการ

ขอขอบคุณที่ให้ความร่วมมือในครั้งนี้

แบบประเมินความพึงพอใจ

กิจกรรมฝึกอบรมให้ความรู้ด้านการผลิตพืชสมุนไพรอินทรีย์แบบครบวงจร

ภายใต้ “โครงการส่งเสริมศักยภาพและพัฒนาเครือข่ายกลุ่มวิสาหกิจชุมชนจังหวัดสระบุรี”

สนับสนุนโดยองค์การบริหารส่วนจังหวัดสระบุรี ประจำปีงบประมาณ 2565

ข้อมูลผู้ทำแบบประเมิน เพศ ชาย หญิง อายุ 65 ปี ระดับการศึกษา ปริญญาตรี

กรุณาทำเครื่องหมาย ✓ ลงในช่องที่ตรงกับความพึงพอใจของท่านมากที่สุด

หัวข้อการประเมิน	ระดับความพึงพอใจ				
	มากที่สุด	มาก	ปานกลาง	น้อย	น้อยที่สุด
<b>1. ด้านความรู้ที่ได้รับ</b>					
1.1 ระดับความรู้ ก่อน เข้ารับการฝึกอบรม			/		
1.2 ระดับความรู้ หลัง เข้ารับการฝึกอบรม	/				
<b>2. ด้านเนื้อหาหลักสูตร</b>					
2.1 เนื้อหาหลักสูตรตรงตามที่ท่านคาดหวัง	/				
2.2 เนื้อหาหลักสูตรเหมาะสมกับประสบการณ์หรือความสามารถของผู้รับการฝึกอบรม	/				
2.3 เนื้อหาหลักสูตรสามารถนำไปประยุกต์ใช้ในการปฏิบัติงานได้	/				
2.4 ความเหมาะสมของระยะเวลาการจัดกิจกรรม		/			
2.5 ประโยชน์และความรู้ที่ได้รับภายหลังจากเข้าร่วมกิจกรรม	/				
<b>3. ด้านวิทยากร</b>					
3.1 สามารถถ่ายทอดความรู้ได้อย่างเหมาะสม	/				
3.2 ลำดับขั้นตอนและความต่อเนื่องของเนื้อหาวิชา		/			
3.3 เทคนิคการนำเสนอ		/			
3.4 การอธิบายตอบข้อซักถามของวิทยากร		/			
<b>4. ด้านสถานที่</b>					
4.1 อาหารและสถานที่ที่มีความเหมาะสมกับการจัดกิจกรรม		/			

ข้อเสนอแนะ

อยากให้มีโรงประชาล้อมพันธ์ ใ้มีมากยิ่งขึ้นกว่าเดิม เพราะ เกษตรกรบางส่วนยังไม่ทักจนจบ

ขอขอบคุณที่ให้ความร่วมมือในครั้งนี้

แบบประเมินความพึงพอใจ

กิจกรรมฝึกอบรมให้ความรู้ด้านการผลิตพืชสมุนไพรอินทรีย์แบบครบวงจร  
ภายใต้ “โครงการส่งเสริมศักยภาพและพัฒนาเครือข่ายกลุ่มวิสาหกิจชุมชนจังหวัดสระบุรี”

สนับสนุนโดยองค์การบริหารส่วนจังหวัดสระบุรี ประจำปีงบประมาณ 2565

ข้อมูลผู้ทำแบบประเมิน เพศ ชาย หญิง อายุ 61 ปี ระดับการศึกษา ป.๗  
กรุณาทำเครื่องหมาย ✓ ลงในช่องที่ตรงกับความพึงพอใจของท่านมากที่สุด

หัวข้อการประเมิน	ระดับความพึงพอใจ				
	มากที่สุด	มาก	ปานกลาง	น้อย	น้อยที่สุด
<b>1. ด้านความรู้ที่ได้รับ</b>					
1.1 ระดับความรู้ ก่อน เข้ารับการฝึกอบรม			/		
1.2 ระดับความรู้ หลัง เข้ารับการฝึกอบรม	/				
<b>2. ด้านเนื้อหาหลักสูตร</b>	มากที่สุด	มาก	ปานกลาง	น้อย	น้อยที่สุด
2.1 เนื้อหาหลักสูตรตรงตามที่ท่านคาดหวัง	/				
2.2 เนื้อหาหลักสูตรเหมาะสมกับประสบการณ์หรือความสามารถของผู้รับการฝึกอบรม	/				
2.3 เนื้อหาหลักสูตรสามารถนำไปประยุกต์ใช้ในการปฏิบัติงานได้	✓				
2.4 ความเหมาะสมของระยะเวลาการจัดกิจกรรม		/			
2.5 ประโยชน์และความรู้ที่ได้รับภายหลังจากเข้าร่วมกิจกรรม		/			
<b>3. ด้านวิทยากร</b>	มากที่สุด	มาก	ปานกลาง	น้อย	น้อยที่สุด
3.1 สามารถถ่ายทอดความรู้ได้อย่างเหมาะสม		/			
3.2 ลำดับขั้นตอนและความต่อเนื่องของเนื้อหาวิชา	/				
3.3 เทคนิคการนำเสนอ	/				
3.4 การอธิบายตอบข้อซักถามของวิทยากร	/				
<b>4. ด้านสถานที่</b>	มากที่สุด	มาก	ปานกลาง	น้อย	น้อยที่สุด
4.1 อาหารและสถานที่ที่มีความเหมาะสมกับการจัดกิจกรรม		/			

ข้อเสนอแนะ

อยากให้อาจารย์อธิบายเรื่องโรคของสารเคมีมากกว่านี้ เพราะยังมีเกษตรกรบางส่วนไม่รู้ด้วย

ขอขอบคุณที่ให้ความร่วมมือในครั้งนี้

แบบประเมินความพึงพอใจ

กิจกรรมฝึกอบรมให้ความรู้ด้านการผลิตพืชสมุนไพรอินทรีย์แบบครบวงจร  
ภายใต้ “โครงการส่งเสริมศักยภาพและพัฒนาเครือข่ายกลุ่มวิสาหกิจชุมชนจังหวัดสระบุรี”  
สนับสนุนโดยองค์การบริหารส่วนจังหวัดสระบุรี ประจำปีงบประมาณ 2565

ข้อมูลผู้ทำแบบประเมิน เพศ ชาย หญิง อายุ 65 ปี ระดับการศึกษา ป.๗  
กรุณาทำเครื่องหมาย ✓ ลงในช่องที่ตรงกับความพึงพอใจของท่านมากที่สุด

หัวข้อการประเมิน	ระดับความพึงพอใจ				
	มากที่สุด	มาก	ปานกลาง	น้อย	น้อยที่สุด
<b>1. ด้านความรู้ที่ได้รับ</b>					
1.1 ระดับความรู้ ก่อน เข้ารับการฝึกอบรม			/		
1.2 ระดับความรู้ หลัง เข้ารับการฝึกอบรม	/				
<b>2. ด้านเนื้อหาหลักสูตร</b>					
2.1 เนื้อหาหลักสูตรตรงตามที่ท่านคาดหวัง	/				
2.2 เนื้อหาหลักสูตรเหมาะสมกับประสบการณ์หรือความสามารถของผู้รับการฝึกอบรม	/				
2.3 เนื้อหาหลักสูตรสามารถนำไปประยุกต์ใช้ในการปฏิบัติงานได้	✓				
2.4 ความเหมาะสมของระยะเวลาการจัดกิจกรรม		/			
2.5 ประโยชน์และความรู้ที่ได้รับภายหลังจากเข้าร่วมกิจกรรม		/			
<b>3. ด้านวิทยากร</b>					
3.1 สามารถถ่ายทอดความรู้ได้อย่างเหมาะสม		/			
3.2 ลำดับขั้นตอนและความต่อเนื่องของเนื้อหาวิชา	/				
3.3 เทคนิคการนำเสนอ	/				
3.4 การอธิบายตอบข้อซักถามของวิทยากร	/				
<b>4. ด้านสถานที่</b>					
4.1 อาหารและสถานที่ที่มีความเหมาะสมกับการจัดกิจกรรม	/				

ข้อเสนอแนะ

..... วิทยากรได้มีการประชาสัมพันธ์ โดยทางไลน์มากขึ้น เพื่อให้ได้เกษตรกรเข้าร่วมโดยทาง  
..... เพิ่มมากขึ้น

ขอขอบคุณที่ให้ความร่วมมือในครั้งนี้

แบบประเมินความพึงพอใจ

กิจกรรมฝึกอบรมให้ความรู้ด้านการผลิตพืชสมุนไพรอินทรีย์แบบครบวงจร

ภายใต้ “โครงการส่งเสริมศักยภาพและพัฒนาเครือข่ายกลุ่มวิสาหกิจชุมชนจังหวัดสระบุรี”

สนับสนุนโดยองค์การบริหารส่วนจังหวัดสระบุรี ประจำปีงบประมาณ 2565

ข้อมูลผู้ทำแบบประเมิน เพศ ชาย หญิง อายุ 39 ปี ระดับการศึกษา ม.6

กรุณาทำเครื่องหมาย ✓ ลงในช่องที่ตรงกับความพึงพอใจของท่านมากที่สุด

หัวข้อการประเมิน	ระดับความพึงพอใจ				
	มากที่สุด	มาก	ปานกลาง	น้อย	น้อยที่สุด
<b>1. ด้านความรู้ที่ได้รับ</b>					
1.1 ระดับความรู้ ก่อน เข้ารับการฝึกอบรม		/			
1.2 ระดับความรู้ หลัง เข้ารับการฝึกอบรม		/			
<b>2. ด้านเนื้อหาหลักสูตร</b>	มากที่สุด	มาก	ปานกลาง	น้อย	น้อยที่สุด
2.1 เนื้อหาหลักสูตรตรงตามที่ท่านคาดหวัง		/			
2.2 เนื้อหาหลักสูตรเหมาะสมกับประสบการณ์หรือความสามารถของผู้รับการฝึกอบรม		/			
2.3 เนื้อหาหลักสูตรสามารถนำไปประยุกต์ใช้ในการปฏิบัติงานได้		/			
2.4 ความเหมาะสมของระยะเวลาการจัดกิจกรรม	/				
2.5 ประโยชน์และความรู้ที่ได้รับหลังจากเข้าร่วมกิจกรรม	/				
<b>3. ด้านวิทยากร</b>	มากที่สุด	มาก	ปานกลาง	น้อย	น้อยที่สุด
3.1 สามารถถ่ายทอดความรู้ได้อย่างเหมาะสม	/				
3.2 ลำดับขั้นตอนและความต่อเนื่องของเนื้อหาวิชา		/			
3.3 เทคนิคการนำเสนอ		/			
3.4 การอธิบายตอบข้อซักถามของวิทยากร		/			
<b>4. ด้านสถานที่</b>	มากที่สุด	มาก	ปานกลาง	น้อย	น้อยที่สุด
4.1 อาหารและสถานที่มีความเหมาะสมกับการจัดกิจกรรม		/			

ข้อเสนอแนะ

อยากให้มี การอดิโดรงการนี้ ต่อมา

ขอขอบคุณที่ให้ความร่วมมือในครั้งนี้

แบบประเมินความพึงพอใจ

กิจกรรมฝึกอบรมให้ความรู้ด้านการผลิตพืชสมุนไพรอินทรีย์แบบครบวงจร

ภายใต้ “โครงการส่งเสริมศักยภาพและพัฒนาเครือข่ายกลุ่มวิสาหกิจชุมชนจังหวัดสระบุรี”

สนับสนุนโดยองค์การบริหารส่วนจังหวัดสระบุรี ประจำปีงบประมาณ 2565

ข้อมูลผู้ทำแบบประเมิน เพศ ชาย หญิง อายุ 71 ปี ระดับการศึกษา ป.ต้น

กรุณาทำเครื่องหมาย ✓ ลงในช่องที่ตรงกับความพึงพอใจของท่านมากที่สุด

หัวข้อการประเมิน	ระดับความพึงพอใจ				
	มากที่สุด	มาก	ปานกลาง	น้อย	น้อยที่สุด
1. ด้านความรู้ที่ได้รับ					
1.1 ระดับความรู้ ก่อน เข้ารับการฝึกอบรม			/		
1.2 ระดับความรู้ หลัง เข้ารับการฝึกอบรม	/				
2. ด้านเนื้อหาหลักสูตร					
2.1 เนื้อหาหลักสูตรตรงตามที่ท่านคาดหวัง	/				
2.2 เนื้อหาหลักสูตรเหมาะสมกับประสบการณ์หรือความสามารถของผู้รับการฝึกอบรม	/				
2.3 เนื้อหาหลักสูตรสามารถนำไปประยุกต์ใช้ในการปฏิบัติงานได้	/				
2.4 ความเหมาะสมของระยะเวลาการจัดกิจกรรม	/				
2.5 ประโยชน์และความรู้ที่ได้รับหลังจากเข้าร่วมกิจกรรม	/				
3. ด้านวิทยากร					
3.1 สามารถถ่ายทอดความรู้ได้อย่างเหมาะสม	/				
3.2 ลำดับขั้นตอนและความต่อเนื่องของเนื้อหาวิชา		/			
3.3 เทคนิคการนำเสนอ		/			
3.4 การอธิบายตอบข้อซักถามของวิทยากร		/			
4. ด้านสถานที่					
4.1 อาหารและสถานที่ที่มีความเหมาะสมกับการจัดกิจกรรม		/			

ข้อเสนอแนะ

อยากให้มีการจัดสรรเวลาให้มากขึ้น เพื่อให้สะดวกต่อครูสอนรวม

ขอขอบคุณที่ให้ความร่วมมือในครั้งนี้

แบบประเมินความพึงพอใจ

กิจกรรมฝึกอบรมให้ความรู้ด้านการผลิตพืชสมุนไพรอินทรีย์แบบครบวงจร

ภายใต้ “โครงการส่งเสริมศักยภาพและพัฒนาเครือข่ายกลุ่มวิสาหกิจชุมชนจังหวัดสระบุรี”

สนับสนุนโดยองค์การบริหารส่วนจังหวัดสระบุรี ประจำปีงบประมาณ 2565

ข้อมูลผู้ทำแบบประเมิน เพศ ชาย หญิง อายุ 37 ปี ระดับการศึกษา สูงมดข

กรุณาทำเครื่องหมาย ✓ ลงในช่องที่ตรงกับความพึงพอใจของท่านมากที่สุด

หัวข้อการประเมิน	ระดับความพึงพอใจ				
	มากที่สุด	มาก	ปานกลาง	น้อย	น้อยที่สุด
1. ด้านความรู้ที่ได้รับ					
1.1 ระดับความรู้ ก่อน เข้ารับการฝึกอบรม			/		
1.2 ระดับความรู้ หลัง เข้ารับการฝึกอบรม	/				
2. ด้านเนื้อหาหลักสูตร					
2.1 เนื้อหาหลักสูตรตรงตามที่ท่านคาดหวัง	/				
2.2 เนื้อหาหลักสูตรเหมาะสมกับประสบการณ์หรือความสามารถของผู้รับการฝึกอบรม	/				
2.3 เนื้อหาหลักสูตรสามารถนำไปประยุกต์ใช้ในการปฏิบัติงานได้	/				
2.4 ความเหมาะสมของระยะเวลาการจัดกิจกรรม	/				
2.5 ประโยชน์และความรู้ที่ได้รับหลังจากเข้าร่วมกิจกรรม	/				
3. ด้านวิทยากร					
3.1 สามารถถ่ายทอดความรู้ได้อย่างเหมาะสม	/				
3.2 ลำดับขั้นตอนและความต่อเนื่องของเนื้อหาวิชา		/			
3.3 เทคนิคการนำเสนอ		/			
3.4 การอธิบายตอบข้อซักถามของวิทยากร		/			
4. ด้านสถานที่					
4.1 อาหารและสถานที่มีความเหมาะสมกับการจัดกิจกรรม		/			

ข้อเสนอแนะ

อยากให้มีการทำต่อเรื่อยๆ (เพื่อประโยชน์ของเกษตรกรที่เข้าร่วมโครงการ)

ขอขอบคุณที่ให้ความร่วมมือในครั้งนี้

# กลุ่มเกษตรกรผสมผสานสมุนไพร

ตำบลทับทวน อำเภอดำรงวิทย จังหว็ดสระบุรี





# กลุ่มเกษตรกรผสมผสานสมุนไพร

ตำบลทับทวน อำเภอนาดูน จังหวัดสระบุรี



# กลุ่มวิสาหกิจชุมชนปลูกผักปลอดสารพิษบ้านดำน้ำพุ ตำบลทับทวน อำเภอกำแพงแสน จังหวัดสุราษฎร์ธานี



# กลุ่มวิสาหกิจชุมชนปลูกผักปลอดสารพิษบ้านดำน้ำพุ ตำบลทับทวน อำเภอกำแพงคอย จังหวัดสระบุรี



# กลุ่มวิสาหกิจชุมชนผู้ปลูกผักสมุนไพร

อำเภอหนองโดน จังหวัดสระบุรี



# กลุ่มวิสาหกิจชุมชนผู้ปลูกผักสมุนไพร

อำเภอหนองโดน จังหวัดสระบุรี



# กลุ่มวิสาหกิจชุมชนสวัสดิ์คันทรวิทย์ดีพอเพียง

อำเภอพระพุทธบาท จังหวัดสระบุรี



# กลุ่มวิสาหกิจชุมชนสวัสดิ์คันทรวิทย์พอเพียง

อำเภอพระพุทธบาท จังหวัดสระบุรี



# กลุ่มวิสาหกิจชุมชนภูริธาราพรรณ

อำเภอพระพุทธบาท จังหวัดสระบุรี





# กลุ่มวิสาหกิจชุมชนภูริธาราพรรณ

อำเภอพระพุทธบาท จังหวัดสระบุรี

